

شماره: ۳۱۸ / ۰۲۰  
تاریخ: ۹۱ / ۱ / ۱۰  
پیوست:



بسمه تعالی



جناب آقای موحیدیان عطار  
رئیس محترم سازمان نظام مهندسی کشاورزی و منابع طبیعی کشور  
جناب آقای عباسی  
معاون محترم امور تولیدات دامی  
جناب آقای غلامرضا رازقی  
معاون محترم وزیر و رئیس سازمان شیلات ایران  
جناب آقای دستور  
رئیس محترم سازمان دامپزشکی کشور  
سازمان نظام دامپزشکی کشور  
رؤسای محترم سازمان جهاد کشاورزی استانها

سلام علیکم

در اجرای ماده (۵) قانون نظام جامع دامپروری کشور (موضوع تبصره‌های ۱، ۲، ۳ و ۵) به پیوست دستورالعمل اجرایی تبصره‌های فوق و نظام صدور مجوزهای دامپروری‌های صنعتی و نیمه‌صنعتی با رعایت سایر مقررات و قوانین ذی‌ربط برای اجرا ابلاغ می‌گردد. ۱۸۴۰.۵۵

صادق خلیلیان  
وزیر جهاد کشاورزی



وزارت جهادکشاورزی  
معاونت توسعه مدیریت و منابع انسانی  
مرکز نوسازی و تحول اداری

## دستورالعمل اجرایی ماده ۵ قانون نظام جامع دامپروری کشور

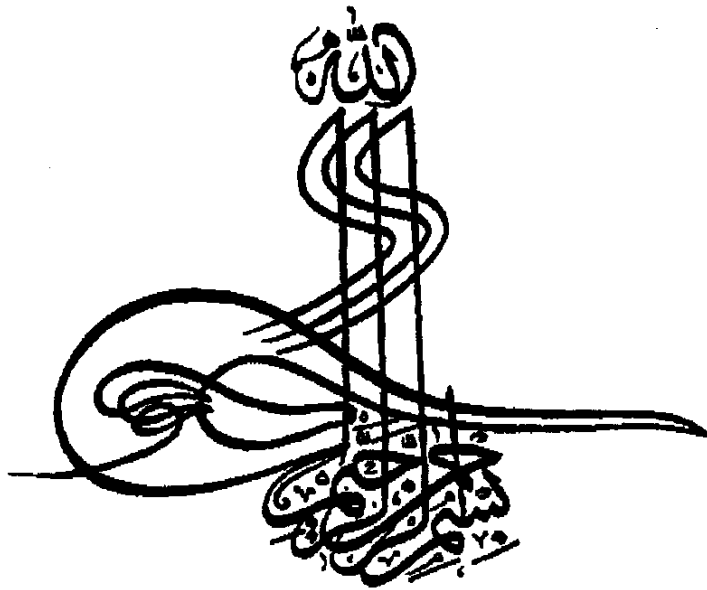
(موضوع تبصره‌های ۱، ۲، ۳ و ۵)  
(دستورالعمل، فرآیندها، تعرفه‌ها)

تهیه و تدوین

مدیریت روشها و فناوری اطلاعات

با همکاری معاونت امور تولیدات دامی، مدیریت امور حقوقی، سازمان دامپزشکی کشور، سازمان شیلات ایران  
سازمان نظام مهندسی و منابع طبیعی جمهوری اسلامی ایران، سازمان نظام دامپزشکی جمهوری اسلامی ایران

۱۳۹۰



**عنوان:** دستورالعمل اجرایی ماده ۵ قانون نظام جامع دامپروری کشور (موضوع نمره‌های ۲، ۱، ۳ و ۵) (نظام صدور مجوزها - فرآیند انجام کار - تعرفه‌ها)

**تهیه و تدوین:** قباد افشار، علی امامی زاده، علیرضا خواجه، سید مهدی شفیعی قصر، ایرج سالاری، امین کاظمی، حمید خاتقاهی، حسین مهدوی، رامین سلامتی، مهدیه ایرانمهر، سعید گلزاده، آمنه عباسپور، لطف الله قدیری، مهدی شکوری، علی اکبر واحدی، سید محمود حسینی

سال: ۱۳۹۰

### فهرست مطالب

صفحه	عنوان
۱	بخش اول: دستورالعمل
۲۹	بخش دوم: فرآیندها
۳۴	بخش سوم: تعرفه‌ها
۳۶	پیوستها

# بخش اول :

دستور العمل

## مقدمه:

محدودیت امکانات و منابع مورد نیاز در تولیدات دامی و نیازمندی روزافزون جمعیت کشور به این تولیدات، ضرورت توجه ویژه به آن را می‌طلبد. لذا فراهم آوردن امکانات و تسهیلات لازم به منظور تسریع در فرآیندهای مربوط به سرمایه‌گذاری و صدور مجوزهای حوزه دامپروری صنعتی و نیمه صنعتی به عنوان یکی از راهبردهای وزارت جهاد کشاورزی قلمداد می‌شود. که این امر به دلیل اهمیت تسهیل در صدور مجوزها می‌باشد. بنحوی که با واگذاری این وظیفه و حذف مراحل اضافی سرمایه‌گذاران را تشویق به فعالیتهای دامپروری نماییم. همچنین با قانونمند کردن آن امکان ساماندهی و ارتقاء کمی و کیفی تولید و کنترل کیفی و بهداشتی مواد غذایی دامی فراهم خواهد شد.

این دستورالعمل به منظور واگذاری صدور پروانه‌های فعالیت‌های دامپروری صنعتی و نیمه صنعتی به سازمان نظام مهندسی کشاورزی و منابع طبیعی و سازمان نظام دامپزشکی جمهوری اسلامی ایران می‌باشد، که در اجرایی ماده ۵ قانون نظام جامع دامپروری کشور که به شرح ذیل آمده است، تدوین گردیده است.

## ماده ۱ - تعاریف

- دام: دام به حیواناتی شامل (چهارپایان، پرندگان، آبزیان و حشرات) اطلاق می‌گردد که برای امور تغذیه انسان و یا تغذیه دام و فعالیت‌های اقتصادی، تولیدی، آزمایشگاهی، ورزشی و تفریحی، تولید، نگهداری و پرورش داده می‌شوند.
- دامپروری: به علم و فن مدیریت در پرورش، تغذیه و اصلاح نژاد دام به منظور دستیابی به استانداردهای ملی و بین‌المللی اطلاق می‌گردد.
- آبزیان: عبارتند از کلیه موجودات زنده اعم از جانوری و گیاهی آبهای شیرین، شور و لب شور دریا یا موجوداتی که مراحل از چرخه زندگی (شامل کلیه مراحل رشد و نمو از قبیل تخم، لارو و نوزادی و غیره) و یا مدت زیادی از عمر خود را در آب طی می‌کنند.
- پرورش آبزیان: شامل مجموعه فعالیتهایی است که جهت نگهداری موجود آبی پس از خروج از تخم و آغاز فعالیت تغذیه‌ای تا مرحله عرضه به بازار انجام می‌شود.
- تجمیع دامداری‌ها: عمل انتقال دامداریها از محدوده استحفاظی و خدماتی شهری و انتقال آنها به خارج از محدوده شهری و ساماندهی آنها بصورت مجتمع دامپروری را تجمیع دامداری‌ها گویند.
- جدول فواصل: جدولی است که فاصله مجاز محدوده تأسیساتی واحدهای موضوع این دستورالعمل را با محدوده تأسیساتی واحدهای مشابه و غیرمشابه و همچنین عوارض طبیعی و مناطق مسکونی را به منظور صدور پروانه تعیین می‌نماید.

- حریم منابع دامی: به محدوده سرمایه‌های مربوط به منابع دامی و مستحدثات آنها اطلاق می‌گردد که بر اساس ضوابط و مقررات قانون سازمان دامپزشکی و قانون نظام جامع دامپروری به منظور حفظ فعالیتهای دامپروری و جلوگیری از اشاعه بیماری‌های دامی و مشترک انسان و دام تعیین می‌گردد.
- واحد دامداری صنعتی: به واحدی اطلاق می‌گردد که اصول فنی، بهداشتی و زیست محیطی در ساخت و ساز ساختمانها، تأسیسات، ماشین آلات و تجهیزات آن متناسب با مقررات مربوطه رعایت شده باشد.
- واحد دامداری نیمه صنعتی: به واحدی اطلاق می‌گردد که اصول بهداشتی و زیست محیطی در آن رعایت شده است لیکن از نظر تأسیسات، تجهیزات و ساختمانها، در حد واحدهای دامداری صنعتی نمی‌باشد.
- عوارض تأسیساتی: عوارضی که انسان در ایجاد آنها دخالت دارد.
- عوارض طبیعی: عوارضی که انسان در ایجاد آنها دخالت ندارد.
- مجتمع دامپروری: مکانی است که در آن تعدادی واحد دامداری با یک نوع دام و شیوه بهره برداری واحد با رعایت ضوابط مربوط ایجاد می‌گردد.
- مجوز تغییر کاربری: برگه‌ای است که بنا به درخواست بهره بردار برای توسعه فعالیت با رعایت مراتب این دستورالعمل و سایر مقررات مربوطه صادر می‌گردد.
- مسئول فنی تولید: کارشناس رشته دامپروری حداقل با مدرک لیسانس و دارای صلاحیت حرفه‌ای از سازمان نظام مهندسی کشاورزی است که مسئولیت امور فنی تولید واحدهای دامپروری را به عهده دارد و در قبال صاحب پروانه و مراجع ذی صلاح در امر تولید مسئول می‌باشد.
- مسئول فنی بهداشتی: شخصی که پس از تأیید صلاحیت توسط سازمان نظام دامپزشکی و با اخذ پروانه از سازمان نظام دامپزشکی و یا واحدهای استانی وظیفه کنترل بهداشتی را در واحدهای موضوع این دستورالعمل مطابق شرح وظایف ابلاغی از سوی سازمان دامپزشکی بر عهده دارد.
- پرورش آبزیان: پرورش آبزیان شامل مجموعه فعالیتهایی است که جهت نگهداری موجود آبی پس از خروج از تخم و آغاز فعالیت تغذیه‌ای تا مرحله عرضه به بازار انجام می‌شود.
- حریم روستا: به محدوده اطراف هر روستا اطلاق می‌گردد که براساس عرف و فرهنگ روستائیان جهت نیازهای زیستی، چرای دام و عبور و مرور مورد استفاده قرار می‌گیرد و به تصویب مراجع ذیصلاح رسیده باشد.
- سیاستهای دامپروری: مجموعه سیاستهای حاکمیتی وزارت جهاد کشاورزی است که برای حفظ، توسعه و تشویق سرمایه گذاری در فعالیت های دامپروری، قانونمند کردن و ساماندهی امور مرتبط با دام در جهت حفظ منابع ژنتیکی افزایش تولید، ایجاد امنیت شغلی و اشتغالزایی، و

کاربرد فن آوری روز می‌باشند که سالانه توسط معاونت امور تولیدات دامی و سازمان شیلات ایران ابلاغ می‌شود.

- نظام جامع دامپروری کشور: عبارت است از مجموعه مقررات، ضوابط، چهارچوب‌ها، استانداردها و الگوهایی که بر اساس آن کلیه فعالیتهای مطالعاتی، طراحی، اجرایی، مدیریتی در خصوص پرورش، اصلاح نژاد، تغذیه، تولید مثل و زیست فن‌آوری جدید (بیو تکنولوژی) منابع دام در جهت ارتقاء کمی و کیفی تولیدات مربوط سامان می‌یابد و سالانه توسط ستاد هماهنگی اجرای فرآیند صدور پروانه‌ها موضوع ماده ۱۸ این دستورالعمل بررسی و تصویب و منتشر می‌شود.
- نقشه: منظور نقشه‌هایی است که با رعایت ضوابط فنی جهت احداث واحدهای دامپروری با ظرفیتهای گوناگون و مطابق با اقلیمهای مختلف و توسط مهندسين مشاور تهیه میشود.
- دستورالعمل‌های فنی: مجموعه‌ای از ضوابط، مشخصات فنی و روشها می باشد که بر اساس اصول علمی و فنی موجود در کشور با توجه به شرایط اقلیمی، زیست محیطی، اقتصادی، اجتماعی و برای ارتقاء کیفیت طراحی، اجرا، نگهداری و بهره برداری طرحهای دامپروری تهیه و تدوین و توسط معاون وزیر در امور تولیدات دامی ابلاغ میشود.
- دستورالعمل‌های بهداشتی: مجموعه‌ای از ضوابط و مقررات بهداشتی می‌باشد که بر اساس اصول علمی بهداشتی موجود در کشور با توجه به شرایط اقلیمی، زیست محیطی، اقتصادی، اجتماعی و بمنظور رعایت بهداشت تولیدات دامی توسط سازمان دامپزشکی تهیه و جهت اجرا ابلاغ می‌شود.
- ضوابط بهداشتی: مجموعه‌ای از ضوابط و استانداردهای مربوط به طراحی و ساخت واحدهای دامپروری است که توسط سازمان دامپزشکی جهت اجرا ابلاغ می‌گردد.
- طرح اجرایی: طرحی است که شامل نقشه‌های اجرایی ساختمان، تأسیسات و محدوده اجرایی، جنبه‌های اقتصادی و زیست محیطی دامداریهای صنعتی و نیمه صنعتی می‌باشد.
- پروانه: سندی است که در محدوده زمانی و مکانی مشخصی به منظور انجام یکی از فعالیتهای موضوع این دستورالعمل برای اشخاص حقیقی و یا حقوقی صادر می‌شود.
- موافقت اصولی: مجوزی است که بنا به درخواست متقاضی برای شروع فعالیتهای موضوع این دستورالعمل در چهارچوب سیاستهای وزارت جهاد کشاورزی توسط سازمان نظام مهندسی کشاورزی و منابع طبیعی صادر می‌شود.
- پروانه تأسیس: سندی است که پس از ارائه مدارک مورد نیاز و در صورت داشتن شرایط لازم مطابق با سیاستهای وزارت جهاد کشاورزی، برای احداث واحد مورد تقاضا در قطعه زمین مورد تأیید توسط سازمان نظام مهندسی کشاورزی صادر می‌شود.

- پروانه بهره برداری : سندی است که پس از اتمام عملیات احداث و تجهیز واحد دامپروری صنعتی و نیمه صنعتی تطبیق با طرح اولیه، جهت آغاز فعالیت تولیدی توسط سازمان نظام مهندسی کشاورزی بنام متقاضی صادر می شود.
- پروانه بهداشتی: سندی است که بمنظور دریافت موافقت اصولی، پروانه تأسیس و پروانه بهره برداری در چارچوب ضوابط و مقررات و دارا بودن سایر شرایط لازم توسط سازمان نظام دامپزشکی صادر می شود.
- مجوز توسعه: مجوزی است که بنا به درخواست متقاضی به منظور توسعه و افزایش سطح و یا ظرفیت دامپروری صنعتی و نیمه صنعتی موجود بر اساس ضوابط این دستورالعمل، پس از اخذ پروانه بهداشتی مربوطه از سازمان نظام دامپزشکی توسط سازمان مهندسی صادر می گردد.
- مجوز نوسازی و بهسازی : مجوزی است که بنا به درخواست متقاضی با توجه به پیشرفت فن آوری و سایر مسائل مرتبط با دامپروری صنعتی و نیمه صنعتی جهت بهسازی و نوسازی طبق ضوابط این دستورالعمل پس از اخذ پروانه بهداشتی مربوطه از سازمان نظام دامپزشکی توسط سازمان مهندسی صادر می گردد.
- متقاضی: شخص حقیقی یا حقوقی است که براساس شرایط مندرج در گردش کار صدور مجوزهای موضوع این دستورالعمل نسبت به ارائه درخواست خود اقدام مینماید.
- هیئت های بدوی و عالی انتظامی: منظور هیئت بدوی انتظامی ماده ۲۶ و هیئت عالی انتظامی ماده ۲۸ قانون تأسیس سازمان نظام مهندسی کشاورزی و منابع طبیعی و هیئت بدوی انتظامی ماده ۲۴ و هیئت عالی انتظامی ماده ۲۵ قانون سازمان نظام دامپزشکی می باشد .
- هیأت رسیدگی : منظور هیأت موضوع تبصره ۲ ماده ۷ قانون اجرای سیاستهای کلی اصل ۴۴ قانون اساسی می باشد ، که به ریاست وزیر امور اقتصادی و دارایی یا معاون وی و با حضور معاونین دستگاههای ذیربط تشکیل میگردد.
- معاونت امور تولیدات دامی: منظور معاونت امور تولیدات دامی وزارت جهاد کشاورزی می باشد.
- سازمان شیلات : منظور سازمان شیلات ایران میباشد .
- سازمان دامپزشکی: منظور سازمان دامپزشکی کشور میباشد .
- سازمان نظام دامپزشکی: منظور سازمان نظام دامپزشکی جمهوری اسلامی ایران می باشد.
- سازمان نظام مهندسی : منظور سازمان نظام مهندسی کشاورزی و منابع طبیعی جمهوری اسلامی ایران می باشد .
- واحدهای استانی و یا شهرستانی: منظور سازمانهای نظام مهندسی و نظام دامپزشکی استان و یا شهرستان و یا دفاتر موضوع ارائه خدمات غیردولتی عضو سازمانهای مذکور حسب مورد می- باشند.



- ستاد هماهنگی: منظور ستاد هماهنگی موضوع ماده ۱۸ این دستورالعمل می‌باشد.
- دستورالعمل: منظور دستورالعمل اجرایی، فرآیندها و تعرفه‌های مربوط به ماده ۵ قانون نظام جامع دامپروری کشور (موضوع تبصره‌های ۱، ۲، ۳ و ۵) می‌باشد.

ماده ۲ - اهداف :

الف - هدف اصلی:

واگذاری فرآیند صدور موافقت اصولی و پروانه‌های تأسیس، بهره‌برداری، تمدید، توسعه و ابطال و پروانه‌های بهداشتی دامپروری صنعتی و نیمه صنعتی به ترتیب به سازمان‌های نظام مهندسی کشاورزی و نظام دامپزشکی و ایجاد زمینه‌های لازم به منظور اعمال مدیریت بهینه دولت، از طریق امور انجام وظایف حاکمیتی نظیر سیاستگذاری، برنامه‌ریزی و نظارت بر انجام مأموریت‌ها و وظایف محوله.

ب - اهداف فرعی:

- اجرایی کردن موادی از قانون نظام جامع دامپروری.
- بهره‌گیری حداکثری از ظرفیت و توانمندی‌های بخش غیردولتی.
- تعیین وظایف و نقش هر یک از واحدهای مرتبط.
- ارتقاء سطح نظارت و ارزیابی برانجام وظایف.
- تسهیل و تسریع در امور سرمایه‌گذاری در بخش افزایش تولید و ارتقاء سطح بهره‌وری.
- اشتغال فارغ‌التحصیلان بخش کشاورزی.

ماده ۳: محدوده فرآیند:

شامل کلیه مراحل مربوط به صدور موافقت اصولی و سایر پروانه‌های مربوط به دامپروری صنعتی و نیمه صنعتی اطلاق می‌گردد که از مرحله درخواست متقاضی شروع و تا مرحله صدور و تحویل پروانه به متقاضی ادامه می‌یابد.

ماده ۴ - وظایف واحدهای مرتبط با صدور مجوزها و پروانه‌ها به شرح ذیل تعیین می‌گردد:

الف: معاونت امور تولیدات دامی

- سیاست‌گذاری، برنامه‌ریزی، هماهنگی و نظارت عالی بر صدور موافقت اصولی و پروانه‌های تأسیس و بهره‌برداری دامپروری صنعتی و نیمه صنعتی
- تهیه و ابلاغ دستورالعمل‌ها، استانداردهای اجرایی، فنی و نظارتی مربوط به صدور موافقت اصولی و پروانه‌های تأسیس و بهره‌برداری دامپروری صنعتی و نیمه صنعتی
- تعیین و اعلام ظرفیت‌های مربوط به ایجاد و توسعه دامپروری صنعتی و نیمه صنعتی به سازمان جهاد کشاورزی استان و سازمان نظام مهندسی
- تدوین ضوابط و مقررات مربوط به نظارت و بازرسی فنی از دامپروری صنعتی و نیمه صنعتی کشور.

- شناسایی و تعیین عناوین و سرفصل‌های دوره‌های آموزشی مورد نیاز موافقت اصولی و پروانه های تأسیس و بهره برداری دامپروری صنعتی و نیمه صنعتی و اعلام به سازمان نظام مهندسی جهت برنامه‌ریزی و اجراء.
- همکاری با سازمان نظام مهندسی در زمینه برگزاری دوره های آموزشی کارشناسان ذیربط در جهت واگذاری صدور موافقت اصولی و پروانه های دامپروری صنعتی و نیمه صنعتی
- هدایت و حمایت از سرمایه گذاری در حوزه های مختلف دامپروری صنعتی و نیمه صنعتی مطابق با سیاستهای اعلام شده.
- فراهم آوردن زمینه هماهنگی و همکاری بین سازمانهای ذیربط با سازمان نظام مهندسی در اجرای فرآیند صدور موافقت اصولی و پروانه های دامپروری صنعتی و نیمه صنعتی در چارچوب وظایف قانونی.
- بررسی قوانین و مقررات حاکم بر صدور موافقت اصولی و پروانه‌های تأسیس و بهره‌برداری دامپروری صنعتی و نیمه صنعتی به منظور شناسایی مشکلات و خلاءهای قانونی و پیگیری جهت رفع آنها.
- اخذ سیاستهای مربوط به بهداشت دام، بیماریهای دامی، چگونگی انتشار و شیوه های مبارزه با آن از سازمان دامپزشکی و بهره‌برداری از این سیاستها در برنامه‌ریزی‌های مربوط به صدور موافقت اصولی، پروانه‌های تأسیس و بهره برداری دامپروری صنعتی و نیمه صنعتی.
- نظارت عالی و ارزیابی عملکرد سازمان نظام مهندسی در خصوص صدور موافقت اصولی و پروانه های تأسیس، بهره برداری و ارائه گزارش به وزیر جهاد کشاورزی و سایر مراجع ذیربط.

#### ب : سازمان جهاد کشاورزی استان و مدیریت شهرستان

- هدایت و حمایت از سرمایه گذاری در حوزه های مربوط به امردام مطابق با سیاست‌های اعلام شده از سوی معاونت امور تولیدات دامی وزارت جهاد کشاورزی
- همکاری در تعیین ظرفیتهای مربوط به ایجاد و توسعه دامپروری صنعتی و نیمه صنعتی و اعلام به معاونت ذیربط
- فراهم آوردن زمینه هماهنگی و همکاری بین سازمانهای ذیربط با سازمان نظام مهندسی به منظور صدور موافقت اصولی و پروانه‌های تأسیس و بهره‌برداری دامپروری صنعتی و نیمه صنعتی
- نظارت بر عملکرد واحدهای استانی و یا شهرستانی سازمانهای نظام مهندسی در زمینه صدور موافقت اصولی و پروانه‌های تأسیس و بهره‌برداری دامپروری صنعتی و نیمه صنعتی و ارائه گزارش به مراجع ذیربط

- شناسائی و تعیین دوره‌های آموزشی مورد نیاز و اعلام به سازمان نظام مهندسی جهت برنامه‌ریزی و اجراء

- همکاری با سازمان نظام مهندسی در زمینه آموزش کارشناسان به منظور واگذاری صدور موافقت اصولی و پروانه‌های تأسیس و بهره‌برداری دامپروری صنعتی و نیمه صنعتی.

- نظارت بر فعالیتهای دامپروری صنعتی و نیمه صنعتی

### ج : سازمان دامپزشکی کشور

- سیاستگذاری ، برنامه ریزی ، هماهنگی و نظارت عالی بر صدور پروانه‌های بهداشتی دامپروری صنعتی و نیمه صنعتی.

- تهیه و تدوین دستورالعمل ها ، استانداردهای اجرایی و نظارتی در خصوص صدور پروانه بهداشتی دامپروری صنعتی و نیمه صنعتی

- اعلام سیاستهای اصول بهداشت دام و مجموعه دستورالعمل های ضروری درخصوص بیماریهای مشترک بین دام و انسان و شیوه‌های مبارزه و جلوگیری از انتشار آن و اعلام به معاونت امور تولیدات دامی، سازمان شیلات، سازمانهای نظام دامپزشکی و نظام مهندسی و اعلام عمومی در ابتدای هر سال.

- شناسایی و اعلام عناوین و سرفصلهای دوره‌های آموزشی مورد نیاز جهت صدور پروانه‌های بهداشتی دامپروری صنعتی و نیمه صنعتی به سازمان نظام دامپزشکی جهت برنامه‌ریزی و اجرا.

- همکاری با سازمان نظام دامپزشکی در زمینه اجرای آموزشهای مربوط به صدور پروانه بهداشتی دامپروری صنعتی و نیمه صنعتی.

- شناسائی مناطق آلوده به بیماریهای واگیردار و کانون‌های بیماری زا و اعلام مناطق مذکور و قرنطینه به معاونت امور تولیدات دامی و سازمان شیلات ایران در پایان هر ماه

- فراهم آوردن زمینه هماهنگی و همکاری بین سازمانهای ذیربط با سازمان نظام دامپزشکی در اجرای صدور پروانه‌های بهداشتی

- احصاء و شناسایی مشکلات و نارسایی های مربوط به صدور پروانه های بهداشتی دامپروری صنعتی و نیمه صنعتی و اعلام به ستاد هماهنگی (موضوع ماده ۱۸ این دستورالعمل) جهت پیگیری برای اقدام

- تدوین ضوابط مربوط به نظارت و بازرسی بهداشتی از دامپروری صنعتی و نیمه صنعتی.

- نظارت عالی بر فعالیتهای و چگونگی اعمال ضوابط و استانداردهای بهداشتی دامپروری صنعتی و نیمه صنعتی

- ارزیابی عملکرد سازمان نظام دامپزشکی در خصوص صدور پروانه‌های بهداشتی و ارائه گزارش مستند به وزارت جهاد کشاورزی و سایر مراجع ذیربط.

#### د : اداره کل دامپزشکی استان

- شناسائی مناطق آلوده به بیماریهای واگیردار، کانونهای بیماری زا و اعلام آن در پایان هر ماه به سازمان دامپزشکی کشور، معاونت بهبود تولیدات دامی استان و اداره کل شیلات استان و سایر مراجع ذیربط.
- همکاری با واحدهای استانی و شهرستانی سازمان نظام دامپزشکی در زمینه آموزش کارشناسان صدور پروانه بهداشتی دامپروری صنعتی و نیمه صنعتی.
- نظارت بر نحوه عملکرد واحدهای استانی و شهرستانی سازمان نظام دامپزشکی در خصوص صدور پروانه بهداشتی دامپروری صنعتی و نیمه صنعتی.
- احصاء و شناسایی مشکلات و نارساییهای مربوط به صدور پروانه های بهداشتی دامپروری صنعتی و نیمه صنعتی و اعلام به سازمان دامپزشکی
- نظارت و بازرسی بهداشتی دامپروری صنعتی و نیمه صنعتی

#### ه : سازمان شیلات ایران

- سیاستگذاری ، برنامه ریزی ، هماهنگی و نظارت عالی بر صدور پروانه های مراکز تکثیر و پرورش آبزیان
- تعیین و اعلام ظرفیتهای ایجاد و توسعه مراکز تکثیر و پرورش آبزیان با همکاری ادارات کل شیلات
- تهیه و تدوین دستور العمل ها و استانداردهای اجرایی و نظارتی صدور پروانه های مربوطه به مراکز تکثیر و پرورش آبزیان
- شناسایی و تعیین عناوین و سرفصلهای دوره های آموزشی مورد نیاز مربوط به موافقت اصولی و پروانه های تأسیس و بهره برداری مراکز تکثیر و پرورش آبزیان و اعلام به سازمان نظام مهندسی جهت برنامه ریزی و اجراء .
- همکاری با سازمان های نظام مهندسی در خصوص آموزش کارشناسان ذیربط در جهت واگذاری صدور موافقت اصولی و پروانه های مراکز تکثیر و پرورش آبزیان
- هدایت و حمایت از سرمایه گذاری در حوزه های مختلف مراکز تکثیر و پرورش آبزیان
- فراهم آوردن زمینه هماهنگی و همکاری بین سازمانهای ذیربط با سازمان نظام مهندسی در اجرای فرآیند صدور موافقت اصولی و سایر پروانه های مراکز تکثیر و پرورش آبزیان
- بررسی قوانین و مقررات حاکم بر صدور موافقت اصولی و سایر پروانه های مربوط به مراکز تکثیر و پرورش آبزیان بمنظور شناسایی مشکلات و خلاء های قانونی و پیگیری جهت رفع آن
- نظارت عالی و ارزیابی عملکرد سازمان نظام مهندسی در خصوص صدور موافقت اصولی و پروانه های مراکز تکثیر و پرورش آبزیان و ارائه گزارش به مراجع ذیربط

- اخذ سیاستهای مربوط به بهداشت دام، بیماریهای آبزیان، چگونگی انتشار و شیوه‌های مبارزه با آن از سازمان دامپزشکی و بهره برداری از سیاستها در برنامه ریزی های مربوط به صدور موافقت اصولی، پروانه های تأسیس و بهره برداری مراکز تکثیر و پرورش آبزیان
- و : سازمان نظام مهندسی کشاورزی و منابع طبیعی جمهوری اسلامی ایران
- رعایت سیاستها، دستورالعمل‌ها، استانداردها و سایر ضوابط و مقررات ابلاغی وزارت جهاد کشاورزی و ارائه پیشنهادات اصلاحی
- صدور موافقت اصولی و پروانه های تأسیس و بهره برداری، تمدید، توسعه و ابطال دامپروری صنعتی و نیمه صنعتی مطابق با سیاستها و دستورالعمل‌های اعلام شده از سوی معاونت امور تولیدات دامی و سازمان شیلات.
- تأمین و بکارگیری نیروی انسانی متخصص و مورد نیاز جهت صدور موافقت اصولی و پروانه-های تأسیس و بهره‌برداری دامپروری صنعتی و نیمه صنعتی
- پیشنهاد تعرفه‌های خدمات کارشناسی مربوط به صدور موافقت اصولی و پروانه های تأسیس و بهره برداری دامپروری صنعتی و نیمه صنعتی با همکاری معاونت امور تولیدات دامی و سازمان شیلات و پیگیری جهت تصویب از طریق ستاد هماهنگی (موضوع ماده ۱۸ این دستورالعمل) و ابلاغ آن توسط وزیر جهاد کشاورزی.
- تعیین دفاتر خدمات دامپروری غیردولتی و همکاری با آنان در دریافت مدارک، تکمیل پرونده، صدور استعلام و پیگیری صدور مجوز به منظور صدور موافقت اصولی و سایر پروانه های دامپروری صنعتی و نیمه صنعتی.
- شناسایی و احصاء مشکلات و نارسایی‌های مرتبط با صدور موافقت اصولی و سایر پروانه های تأسیس و بهره برداری دامپروری صنعتی و نیمه صنعتی و اعلام به ستاد هماهنگی (موضوع ماده ۱۸ این دستورالعمل) و پیگیری جهت رفع آنها
- تعیین صلاحیت و رتبه بندی کارشناسان عضو سازمان نظام مهندسی جهت اجرای لاین دستورالعمل
- تهیه و تأمین امکانات و تجهیزات مورد نیاز مطابق با ضوابط فنی تعیین شده جهت صدور مجوزها
- بسترسازی در جهت ایجاد، توسعه و کنترل دامپروری صنعتی و نیمه صنعتی از طریق برگزاری همایشها، سمینارها، بازدیدهای تخصصی براساس سیاستها و برنامه های معاونت امور تولیدات دامی و سازمان شیلات
- همکاری در تعیین ظرفیت‌های مربوط به ایجاد و توسعه واحدهای دامپروری صنعتی و نیمه صنعتی

- حفظ و نگهداری مطلوب از سوابق و پرونده‌های مرتبط با صدور موافقت اصولی و پروانه‌های تأسیس و بهره‌برداری دامپروری صنعتی و نیمه صنعتی
- تهیه و توزیع کتب، نشریات آموزشی، فیلم و سایر وسائل کمک آموزشی برای کارشناسان و بهره‌برداران.
- برگزاری دوره‌ها و کارگاه‌های آموزشی مرتبط برای کارشناسان و بهره‌برداران مطابق با اعلام معاونت امور تولیدات دامی و سازمان شیلات.
- تهیه و استقرار سیستم مکانیزه صدور موافقت اصولی و پروانه‌های تأسیس و بهره‌برداری دامپروری صنعتی و نیمه صنعتی با نظارت معاونت امور تولیدات دامی و سازمان شیلات.
- تهیه و اعلام گزارشات نوبه ای و غیر نوبه ای و ارسال به معاونت امور تولیدات دامی و سازمان شیلات

#### ز: سازمان نظام دامپزشکی جمهوری اسلامی ایران

- صدور پروانه‌های بهداشتی برای موافقت اصولی، تأسیس و بهره‌برداری دامپروری صنعتی و نیمه صنعتی.
- رعایت سیاستها، دستورالعمل‌ها و سایر ضوابط و مقررات بهداشتی ابلاغی سازمان دامپزشکی و ارائه پیشنهادات اصلاحی در این خصوص
- تأمین و بکارگیری نیروی انسانی متخصص مورد نیاز جهت صدور پروانه های بهداشتی
- پیشنهاد تعرفه‌های خدمات کارشناسی مربوط به صدور پروانه بهداشتی دامپروری صنعتی و نیمه صنعتی با همکاری سازمان دامپزشکی و پیگیری جهت تصویب در ستاد هماهنگی موضوع ماده ۱۸ و ابلاغ آن توسط وزیر جهاد کشاورزی
- تعیین دفاتر خدمات دامپزشکی غیردولتی و همکاری با آنان در دریافت مدارک، تکمیل پرونده، صدور استعلام و پیگیری صدور مجوز به منظور صدور پروانه‌های بهداشتی دامپروری صنعتی و نیمه صنعتی
- شناسایی و احصاء مشکلات و نارساییهای مربوط به صدور پروانه‌های بهداشتی دامپروری صنعتی و نیمه صنعتی به ستاد هماهنگی موضوع ماده ۱۸ این دستورالعمل جهت پیگیری و رفع آن.
- تعیین صلاحیت و رتبه‌بندی دامپزشکان عضو سازمان نظام دامپزشکی جهت اجرای دستورالعمل
- تهیه و تأمین امکانات و تجهیزات مورد نیاز مطابق با ضوابط بهداشتی تعیین شده جهت صدور پروانه‌های بهداشتی
- برگزاری دوره‌ها و کارگاه‌های آموزشی مرتبط برای کارشناسان و بهره‌برداران مطابق با اعلام سازمان دامپزشکی

- حفظ و نگهداری مطلوب از سوابق و پرونده های مرتبط با صدور پروانه های بهداشتی دامپروری صنعتی و نیمه صنعتی.
  - تهیه و استقرار سیستم مکانیزه صدور پروانه های بهداشتی دامپروری صنعتی و نیمه صنعتی با نظارت سازمان دامپزشکی
  - تهیه و توزیع کتب ، نشریات آموزشی ، فیلم و سایر وسائل کمک آموزشی برای کارشناسان و بهره برداران.
- ماده ۵ : کلیه اشخاص حقیقی و حقوقی اعم از دولتی، تعاونی و خصوصی که اقدام به فعالیت در امور دامپروری صنعتی و نیمه صنعتی می نمایند، موظف به اخذ موافقت اصولی، پروانه های تأسیس، بهره برداری و بهداشتی مطابق با سیاستها ، برنامه های و سایر ضوابط و استانداردهای وزارت جهاد کشاورزی و سازمانهای وابسته و تابعه ذیربط می باشند.
- تبصره ۱: موافقت اصولی و پروانه های تأسیس و بهره برداری ، تمدید ، توسعه و ابطال دامپروری صنعتی و نیمه صنعتی توسط سازمان نظام مهندسی استان یا شهرستان صادر می گردد.
- تبصره ۲: پروانه های بهداشتی دامپروری صنعتی و نیمه صنعتی توسط واحدهای استانی و یا شهرستانی سازمان نظام دامپزشکی صادر می گردد.
- تبصره ۳: سازمانهای نظام مهندسی و نظام دامپزشکی با قبول مسئولیت، مجاز به استفاده از توانمندیهای اعضا، تشکلهای، صنوف و انجمنهای مرتبط در امور اجرایی مربوط به صدور موافقت اصولی و سایر پروانه ها می باشند .
- ماده ۶ : سیاستها، دستورالعملها و فرآیندها و ضوابط فنی مربوط به صدور موافقت اصولی و پروانه های تأسیس، بهره برداری ، تمدید ، توسعه، ابطال و پروانه های بهداشتی مربوط به دامپروری صنعتی و نیمه صنعتی حسب مورد توسط معاونت امور تولیدات دامی، سازمان شیلات و سازمان دامپزشکی تهیه و به سازمانهای نظام مهندسی و نظام دامپزشکی و سایر واحدهای ستادی و استانی تابعه بصورت سالانه جهت اجرا ابلاغ می گردد.
- تبصره: سازمانهای نظام مهندسی و نظام دامپزشکی ملزم به رعایت دقیق سیاستها و دستور العمل های ابلاغی بوده و ضروریات گزارش اقدامات انجام شده را هر سه ماه یکبار به معاونت امور تولیدات دامی ، سازمان دامپزشکی و سازمان شیلات اعلام نمایند.
- ماده ۷ : سازمانهای نظام مهندسی و نظام دامپزشکی موظفند نسبت به اطلاع رسانی عمومی در خصوص چگونگی و مراحل صدور موافقت اصولی و سایر پروانه ها اقدام و مدارک و فرمهای مورد نیاز را رایگان در اختیار متقاضیان قرار دهند.

ماده ۸: سازمان های نظام مهندسی و نظام دامپزشکی موظفند حداکثر شش ماه پس از ابلاغ این دستور العمل نسبت به ایجاد واحدهای صدور پروانه در کلیه مراکز استانها و یا شهرستانها اقدام نموده و لیست، آدرس و شماره تماس این مراکز را به اطلاع سازمان جهاد کشاورزی استانها و مردم برسانند.

تبصره ۱: سازمانهای نظام مهندسی و نظام دامپزشکی موظفند سالانه لیست واحدهای استانی و شهرستانی که مجاز به صدور موافقت اصولی، پروانه های تأسیس، بهره برداری، تمدید، توسعه و ابطال سایر پروانه های بهداشتی می باشند را به سازمانهای جهاد کشاورزی استان، سازمان دامپزشکی، معاونت امور تولیدات دامی و سازمان شیلات ارسال و نسبت به اعلام عمومی آن اقدام نمایند.

تبصره ۲: در صورت عدم امکان صدور پروانه ها در برخی از شهرستانها، سازمانهای نظام مهندسی و نظام دامپزشکی موظفند بمنظور تسهیل و تسریع در امور متقاضیان نسبت به تعیین نزدیکترین شهرستان دارای صلاحیت اقدام موضوع را به اطلاع سازمان جهاد کشاورزی استان و عموم مردم برسانند.

ماده ۹: واحدهای استانی و یا شهرستانی سازمان نظام مهندسی موظفند پس از دریافت درخواست متقاضیان نسبت به پذیرش، ثبت درخواست و تشکیل پرونده حداکثر ظرف یک هفته کاری اقدام نمایند.

ماده ۱۰: سازمان نظام دامپزشکی و واحدهای استانی و یا شهرستانی آن موظفند حداکثر ظرف یکماه پس از مراجعه متقاضی و ثبت معرفی نامه واحدهای استانی و یا شهرستانی سازمان نظام مهندسی نسبت به ارائه رسید صدور پروانه های بهداشتی مربوط به موافقت اصولی، تأسیس و بهره برداری اقدام و در صورت مخالفت با صدور پروانه های بهداشتی مراتب را به صورت کتبی و مستدل ظرف مدت ۱۰ روز به متقاضی و واحدهای استانی و یا شهرستانی سازمان نظام مهندسی اعلام نمایند.

تبصره: در صورت عدم اعلام پاسخ توسط سازمان نظام دامپزشکی استان یا واحدهای استانی و یا شهرستانی آن در زمان تعیین شده، واحدهای استانی و یا شهرستانی سازمان نظام مهندسی مجاز به صدور موافقت اصولی یا پروانه های تأسیس و بهره برداری می باشند و عواقب ناشی از آن متوجه سازمان نظام دامپزشکی می گردد.

ماده ۱۱: واحدهای استانی و یا شهرستانی سازمان نظام مهندسی بمنظور صدور پروانه تأسیس موظف به اخذ استعلام از دستگاههای ذیل می باشد:

- واحدهای استانی و یا شهرستانی سازمان نظام دامپزشکی
- اداره کل محیط زیست استان و یا شهرستان
- شرکت آب و فاضلاب استان و یا شهرستان
- شرکت توزیع نیروی برق استان و یا شهرستان
- اداره کل منابع طبیعی و آبخیزداری استان و یا شهرستان
- مدیریت امور اراضی استان و یا شهرستان
- سازمان میراث فرهنگی و گردشگری استان و یا شهرستان



تبصره ۱: مسئولیت نظارت بر رعایت ضوابط مربوط به هریک از دستگاههای مذکور توسط متقاضی برعهده همان دستگاه می باشد .

تبصره ۲: سازمان نظام مهندسی مجاز به اخذ استعلام از سایر دستگاههای خارج از عناوین مذکور نمی- باشد.

تبصره ۳: با توجه به ویژگیها و شرایط استانها استعلام از سایر دستگاههایی که از آنها ذکر نام نشده است با تأیید ستاد هماهنگی امکان پذیر می باشد .

ماده ۱۲: سازمان نظام مهندسی موظف است هماهنگی و اقدامات لازم بمنظور تسریع در پاسخ به استعلامات مورد نیاز توسط دستگاههای موضوع ماده ۱۱ این دستورالعمل جهت صدور پروانه ها را معمول دارد.

تبصره: واحدهای ستادی و استانی ذیربط در وزارت جهادکشاورزی موظفند همکاریهای لازم را با سازمان نظام مهندسی جهت تسریع در اخذ پاسخ استعلامات و ایجاد هماهنگی در سطوح ملی و استانی بعمل آورند.

ماده ۱۳: معاونت امور تولیدات دامی، سازمان جهاد کشاورزی استان و سازمان شیلات ، سازمان دامپزشکی و واحدهای استانی و شهرستانی آن موظفند حداکثر ظرف مدت ۶ ماه پس از ابلاغ این دستورالعمل کلیه سوابق و مستندات مربوط به صدور موافقت اصولی و سایر پروانه ها را حسب مورد به سازمانهای نظام مهندسی و نظام دامپزشکی تحویل دهند.

تبصره ۱: کلیه واحدهای موضوع این ماده موظفند قبل از تحویل مدارک همکاری لازم را جهت امکان دسترسی کارشناسان سازمانهای نظام مهندسی و نظام دامپزشکی به سوابق را معمول دارند.

تبصره ۲: سازمان های نظام مهندسی و نظام دامپزشکی موظفند است ظرف مدت ۶ ماه پس از ابلاغ این دستورالعمل شرایط لازم جهت نگهداری مطلوب از سوابق و مستندات را فراهم و سپس نسبت به تحویل مدارک اقدام نماید .

ماده ۱۴: موافقت اصولی ، پروانه تأسیس و پروانه بهره برداری با امضاء مدیرکل دامپزشکی استان و پروانه های بهداشتی با امضای رئیس سازمان نظام دامپزشکی استان صادر می گردد.

ماده ۱۵: انتقال، تغییر نام و نوع فعالیت مندرج در موافقت اصولی ممنوع و استفاده از مدارک موجود در پرونده در صورتی امکانپذیر است که بنا بر درخواست رسمی متقاضی موافقت اصولی صادره شده، باطل و متقاضی درخواست صدور موافقت اصولی مجدد نماید.

تبصره: انتقال پروانه تأسیس به سایر اشخاص حقیقی و حقوقی در صورتیکه بیش از ۵۰ درصد عملیات اجرایی به اتمام رسیده باشد بلامانع می باشد.

ماده ۱۶: در صورتیکه به دلایلی نظیر استعفاء، فوت و ترک خدمت رؤسای واحدهای استانی و یا شهرستانی سازمانهای نظام مهندسی و نظام دامپزشکی امکان صدور موافقت اصولی یا سایر پروانهها

فراهم نباشد تا زمان انتخاب و انتصاب رؤسای جدید حسب مورد به یکی از روشهای ذیل اقدام می گردد .

- ارسال پرونده به نزدیکترین واحد شهرستانی سازمانهای نظام مهندسی و نظام دامپزشکی محل مورد درخواست متقاضی
- اعزام نماینده تام الاختیار بوسیله سازمانهای نظام مهندسی و نظام دامپزشکی به استان مربوطه جهت صدور مجوز یا پروانه
- ارسال پرونده به سازمانهای نظام مهندسی و نظام دامپزشکی

ماده ۱۷ : به منظور فراهم آوردن کامل زمینه های لازم جهت صدور پروانه های بهداشتی توسط سازمان نظام دامپزشکی ، حداکثر بمدت یکسال پس از ابلاغ این دستورالعمل کلیه پروانه های بهداشتی بصورت مشترک توسط سازمان های دامپزشکی و نظام دامپزشکی به شرح ذیل انجام می گردد .

۱. ارسال معرفی نامه جهت صدور پروانه بهداشتی به واحدهای استانی یا شهرستانی سازمان نظام دامپزشکی توسط واحدهای استانی یا شهرستانی نظام مهندسی :

- معرفی متقاضی به همراه سایر مدارک جهت صدور پروانه بهداشتی موافقت اصولی
- معرفی نامه به همراه موافقت اصولی جهت صدور پروانه بهداشتی تأسیس
- معرفی نامه به همراه پروانه تأسیس جهت صدور پروانه بهداشتی بهره برداری

۲. مراجعه متقاضی و تشکیل پرونده بوسیله واحدهای استانی یا شهرستانی سازمان نظام دامپزشکی

۳. هماهنگی و تعیین کارشناس از بین کارشناسان معرفی شده توسط اداره کل دامپزشکی استان و سازمان نظام دامپزشکی و اعلام زمان بازدید به متقاضی حداکثر یک هفته پس از ثبت پرونده توسط سازمان دامپزشکی استان یا شهرستان

۴. بازدید کارشناس از محل اجرای طرح و اعلام گزارش حداکثر یک هفته پس از بازدید به سازمان نظام دامپزشکی استان یا شهرستان

۵. تنظیم پروانه بهداشتی مربوط به موافقت اصولی ، تأسیس و بهره برداری توسط واحدهای استانی یا شهرستانی سازمان نظام دامپزشکی

۶. امضاء پروانه توسط رئیس سازمان نظام دامپزشکی استان

۷. ارسال پروانه به همراه پرونده به اداره کل دامپزشکی استان بوسیله سازمان نظام دامپزشکی استان

۸. امضاء پروانه بوسیله مدیر کل دامپزشکی استان

۹. تحویل پروانه به متقاضی و یا ارسال آن به سازمان نظام مهندسی استان و درج رونوشت در پرونده توسط دامپزشکی استان

۱۰. عودت پرونده و رونوشت پروانه به سازمان نظام دامپزشکی استان جهت نگهداری

۱۱. سایر اقدامات حسب مورد

تبصره ۱: به منظور تسریع در فرآیند انجام کار ، دامپزشکی استان موظف است لیست اسامی کارشناسان خود را به تفکیک شهرستان به سازمان نظام دامپزشکی استان اعلام نماید .

تبصره ۲: پس از پایان زمان تعیین شده (یکسال) در تبصره یک صدور پروانه های بهداشتی براساس مفاد سایر مواد این دستورالعمل بوسیله سازمان نظام دامپزشکی صادر می گردد .

ماده ۱۸ : بمنظور اجرای سیاستها، برنامه‌ها، دستورالعملها و هماهنگی در انجام سایر امور حاکمیتی مربوط به صدور موافقت اصولی و پروانه‌های تأسیس ، بهره برداری ، تمدید ، توسعه ، ابطال و سایر پروانه های بهداشتی مربوط به دامپروری صنعتی و نیمه صنعتی، ستاد هماهنگی صدور پروانه ها با ترکیب و شرح وظایف ذیل در معاونت امور تولیدات دامی تشکیل میگردد:

#### الف: ترکیب:

معاون امور تولیدات دامی	(رئیس)
رئیس سازمان دامپزشکی	(عضو)
رئیس سازمان شیلات	(عضو)
رئیس سازمان امور عشایر ایران	(عضو)
رئیس سازمان نظام مهندسی	(عضو)
رئیس سازمان نظام دامپزشکی	(عضو)
مدیرکل دفتر سرمایه گذاری و توسعه تجارت	(عضو)

تبصره ۱: دبیر ستاد توسط رئیس ستاد انتخاب و منصوب می گردد

تبصره ۲: جلسات ستاد حداقل هر شش ماه یکبار تشکیل می گردد

تبصره ۳: دبیر ستاد میتواند، حسب مورد نسبت به دعوت از سایر مدیران و صاحبان نظران جهت حضور در جلسات اقدام نماید.

تبصره ۴: نحوه تشکیل جلسات و اداره آن تابع شیوه نامه‌ای است که به تصویب ستاد می رسد

#### ب: وظایف:

- فراهم آوردن زمینه‌های اجرای سیاست‌ها و برنامه‌های مصوب قانون نظام جامع دامپروری کشور جهت صدور موافقت اصولی و سایر پروانه‌های مربوط به دامپروری صنعتی و نیمه صنعتی و آبریان توسط سازمانهای نظام مهندسی و نظام دامپزشکی
- هماهنگی و پیگیری جهت تدوین برنامه ها و سیاستهای حاکمیتی و ضوابط صدور مجوزهای مربوط به دامپروری صنعتی و نیمه صنعتی و آبریان.
- هماهنگی و کمک در اجرای دستورالعملها، شیوه‌نامه‌ها و سایر ضوابط اجرائی و نظارتی قانون نظام جامع دامپروری کشور در حوزه موافقت اصولی و سایر پروانه های مرتبط با دامپروری صنعتی و نیمه صنعتی.

- بررسی و تأیید جهت اخذ استعلام از سایر دستگاههای خارج از موارد ذکر شده در ماده ۱۱ این دستورالعمل
  - بررسی و تأیید تعرفه‌های پیشنهادی سازمان‌های نظام مهندسی و نظام دامپزشکی و پیگیری جهت ابلاغ توسط وزیر جهاد کشاورزی حداکثر تا پایان اردیبهشت هر سال
  - اتخاذ تصمیم و ارائه نظرات و راهکارهای اجرائی جهت رفع موانع و مشکلات موجود در اجرای قانون نظام جامع دامپروری کشور در حوزه صدور موافقت اصولی و پروانه‌ها.
- ماده ۱۹: متقاضی موظف است به منظور احراز مالکیت زمین یکی از مدارک مشروحه ذیل را در خصوص زمین محل احداث دامپروری صنعتی و نیمه صنعتی ارائه نماید.
- اراضی دارای سند مالکیت: اصل اسناد مالکیت و تصویر آن
  - اراضی استیجاری ملی: اصل قرارداد یا اجاره نامه رسمی غیرقابل فسخ به مدت ۱۰ سال و تصویر آن
  - اراضی اوقافی: مدت و موضوع اجاره براساس نظریه اداره اوقاف محل تعیین می‌گردد.
  - اراضی مشاع: ارائه گواهی وکالت رسمی از سایر مالکین به نام متقاضی الزامی میباشد.
  - اراضی فاقد سند مالکیت: ارائه مستندات تصرف قانونی و احراز آن به همراه تأییدیه مراجع ذیصلاح.
  - اراضی واگذاری از سوی سازمانهای جهاد کشاورزی یا اداره کل منابع طبیعی و آبخیزداری: اصل و تصویر قرارداد واگذاری و همچنین، نقشه محل مورد نظر جهت احداث تأسیسات.
- ماده ۲۰: سازمان نظام مهندسی موظف است اصول و ضوابط فنی مربوط به احداث واحدهای دامپروری صنعتی و نیمه صنعتی را بر اساس سیاستها و دستورالعملهای اعلامی از سوی معاونت امور تولیدات دامی و سازمان شیلات تهیه و در اختیار متقاضیان قرار دهد
- ماده ۲۱: کلیه اشخاص حقیقی و حقوقی متقاضی موافقت اصولی و پروانه‌های تأسیس، بهره‌برداری و پروانه‌های بهداشتی علاوه بر رعایت شرایط و ضوابط فنی و تخصصی، می‌بایست مدارک ذیل را ارائه نمایند.

#### الف) موافقت اصولی

- تصویر شناسنامه برای اشخاص حقیقی
- تصویر اساسنامه شرکت برای اشخاص حقوقی
- تصویر آگهی تأسیس یا آگهی آخرین تغییرات شرکت برای اشخاص حقوقی
- تصویر کارت پایان خدمت نظام وظیفه و یا معافیت از خدمت نظام وظیفه برای آقایان
- تصویر کارت ملی اشخاص حقیقی و یا مدیرعامل
- دو قطعه عکس پرسنلی ۴×۳ برای اشخاص حقیقی و یا مدیرعامل
- تکمیل و ارائه فرم تقاضای صدور موافقت اصولی توسط متقاضی
- پروانه بهداشتی موافقت اصولی صادره از سازمان نظام دامپزشکی

- نقشه محل مورد نظر برای اجرای طرح ممه‌ور به مهر مهندس ناظر تبصره ۱: برای صدور موافقت اصولی نیاز به اخذ استعلام از سایر دستگاه‌های اجرائی نمی‌باشد.
- تبصره ۲: صدور موافقت اصولی هیچگونه حقی برای متقاضی ایجاد نخواهد کرد و لازم است در مجوز موافقت اصولی این موضوع توسط سازمان‌های نظام مهندسی و نظام دامپزشکی درج گردد.

#### ب) پروانه تأسیس

- اصل موافقت اصولی
- پروانه بهداشتی تأسیس صادره از سازمان نظام دامپزشکی
- تکمیل و ارائه فرم تقاضای صدور پروانه تأسیس توسط متقاضی
- پاسخ استعلام از دستگاه‌های اجرائی طبق ماده ۱۱ این دستورالعمل
- نقشه موقعیت زمین و محل اجرای پروژه
- مدارک مربوط به مالکیت زمین
- ارائه طرح توجیهی و فنی

#### ج) پروانه بهره برداری

- اصل موافقت اصولی و پروانه تأسیس .
- فرم تقاضای صدور پروانه بهره برداری تکمیل شده توسط متقاضی.
- فرم تکمیل شده توسط مهندس ناظر فنی مبنی بر اتمام عملیات ساختمانی و نصب تأسیسات و تجهیزات
- فرم تکمیل شده پایان کار ساختمان
- اصل پروانه های بهداشتی موافقت‌های اصولی و بهره‌برداری
- معرفی مسئول فنی تولید

ماده ۲۲: مراحل صدور موافقت اصولی و سایر پروانه ها به شرح ذیل می‌باشد .

#### الف: مراحل صدور موافقت اصولی

۱. تکمیل و ارائه فرم درخواست بوسیله متقاضی به واحدهای استانی یا شهرستان سازمان نظام مهندسی
۲. ارائه یا ارسال درخواست به همراه سایر مدارک مورد نیاز به واحدهای استانی و یا شهرستانی سازمان نظام مهندسی توسط متقاضی
۳. ثبت درخواست و تشکیل پرونده توسط واحدهای استانی و یا شهرستانی سازمان نظام مهندسی
۴. تعیین مهندس ناظر و اعلام زمان بازدید به متقاضی (حداکثر ۳ روز پس از ثبت پرونده) توسط واحدهای استانی و یا شهرستانی سازمان نظام مهندسی

۵. بازدید از محل اجرای طرح و اعلام گزارش بوسیله مهندس ناظر واحدهای استانی و یا شهرستانی سازمان نظام مهندسی حداکثر یک هفته پس از ارجاع پرونده
۶. ارسال درخواست متقاضی به همراه نقشه محل احداث پروژه به واحدهای استانی و یا شهرستانی سازمان دامپزشکی حداکثر ۳ روز پس از اعلام گزارش
۷. بازدید توسط مهندس ناظر سازمان نظام دامپزشکی استان یا شهرستان و اعلام گزارش
۸. صدور پروانه بهداشتی موافقت اصولی یا اعلام پاسخ مستدل توسط سازمان نظام دامپزشکی استان با امضاء رئیس سازمان و ارسال آن به واحدهای استانی و یا شهرستانی سازمان نظام مهندسی
۹. صدور موافقت اصولی با امضاء رئیس سازمان نظام مهندسی استان و تحویل به متقاضی
۱۰. ارسال تصویر موافقت اصولی به مدیریت جهاد کشاورزی استان و یا مدیریت جهاد کشاورزی شهرستان

تبصره: رعایت موارد ذیل در فرآیند صدور موافقت اصولی الزامی است.

- در صورتیکه متقاضی درخواست تأمین زمین از منابع ملی یا سایر اراضی دولتی را داشته باشد موضوع مطابق با سیاستهای اعلام شده به مدیریت امور اراضی استان اعلام و در صورت موافقت و واگذاری زمین، نسبت به بازدید کارشناسی از محل و سایر اقدامات بعدی اقدام می گردد.
- در صورتیکه یکماه پس از تاریخ وصول و ثبت درخواست توسط واحدهای استانی و یا شهرستانی سازمان نظام دامپزشکی این سازمان نسبت به صدور پروانه بهداشتی یا اعلام پاسخ اقدام نکند سازمان نظام مهندسی مجاز به صدور موافقت اصولی بوده و مسئولیت عواقب بهداشتی و خسارات ناشی از آن به عهده سازمان نظام دامپزشکی می باشد.
- واحدهای استانی یا شهرستانی سازمان نظام دامپزشکی موظفند در صورت مخالفت صدور پروانه بهداشتی، مراتب مخالفت خود را بصورت کتبی و مستند به متقاضی و سازمان نظام مهندسی اعلام نماید.
- واحدهای استانی یا شهرستانی سازمان نظام مهندسی موظفند نواقص مربوط به صدور موافقت اصولی را حداکثر ظرف یک هفته بصورت کتبی به متقاضی اعلام نماید
- متقاضی موظف است حداکثر ظرف یک هفته نسبت به انجام پیگیری های لازم جهت رفع نواقص مربوط به صدور پروانه بهداشتی اقدام نماید.
- اعتبار موافقت اصولی ۶ ماه و قابل تمدید در یک دوره ۶ ماهه می باشد.

#### ب- مراحل صدور پروانه تأسیس

۱. تکمیل و ارائه فرم درخواست بوسیله متقاضی به واحدهای استانی یا شهرستانی سازمان نظام مهندسی
۲. ثبت درخواست و تشکیل پرونده توسط واحدهای استانی و یا شهرستانی سازمان نظام مهندسی

۳. تهیه و اعلام مکاتبات مربوط به اخذ استعلام از سایر دستگاههای ذیربط بصورت همزمان
۴. تعیین مهندس ناظرو اعلام زمان بازدید به متقاضی (حداکثر ظرف مدت یک هفته) توسط واحدهای استانی و یا شهرستانی سازمان نظام مهندسی
۵. بازدید مهندس ناظر از محل و اعلام گزارش بوسیله کارشناس واحدهای استانی و یا شهرستانی حداکثر ظرف مدت یک هفته
۶. پیگیری مستمر جهت اخذ پاسخ استعلامات از سایر دستگاهها توسط متقاضی بصورت همزمان
۷. تطبیق طرح توجیهی با ضوابط فنی و ارائه تاییدیه کارشناسی آن
۸. تطبیق طرح توجیهی با ضوابط سایر دستگاههای اجرایی (رعایت حریم راه و مسیرهای گاز، نفت و ...)
۹. اعلام کتبی موضوع به همراه سایر مدارک به سازمان نظام دامپزشکی جهت صدور پروانه بهداشتی حداکثر ۳ روز پس از ارائه طرح توسط سازمان نظام دامپزشکی
۱۰. صدور پروانه بهداشتی تأسیس بوسیله سازمان نظام دامپزشکی استان با امضاء رئیس سازمان و یا اعلام پاسخ مستدل در صورت عدم تایید به واحدهای استانی و یا شهرستانی سازمان نظام مهندسی حداکثر ظرف مدت یک هفته
۱۱. بررسی و صدور پروانه تأسیس و تحویل به متقاضی توسط واحدهای استانی و یا شهرستانی سازمان نظام مهندسی
۱۲. ارسال تصویر پروانه تأسیس به مدیریت جهاد کشاورزی استان و یا شهرستان مربوطه تبصره: رعایت موارد ذیل در فرآیند صدور پروانه تأسیس الزامی است.
۱۳. سازمان نظام مهندسی موظف است پس از تکمیل پرونده ظرف یک هفته کاری در صورت تطبیق با مقررات و ضوابط اعلام شده نسبت به صدور پروانه تأسیس اقدام نماید.
۱۴. کلیه متقاضیان موظفند نسبت به اخذ مجوزها و پروانه‌های مربوط به ساخت و ساز و پایان کار طبق ضوابط و مقررات شهرداری‌ها و یا بخش‌داری‌ها و یا سایر مراجع ذیربط اقدام نمایند.
۱۵. عواقب ناشی از عدم اخذ مجوزها و پروانه‌های مربوط به ساخت و ساز و پایان کار از مراجع ذیربط برعهده متقاضی است و در این خصوص هیچ گونه مسئولیتی برعهده وزارت جهاد کشاورزی نمی‌باشد.
۱۶. دارندگان پروانه تأسیس موظفند به محض اتمام کار ساختمان و تأسیسات و قبل از بهره برداری مراتب را بصورت کتبی به واحدهای استانی و یا شهرستانی سازمان نظام مهندسی اعلام نمایند.
۱۷. در صورت مخالفت واحدهای استانی و یا شهرستانی سازمان نظام مهندسی با صدور پروانه تأسیس این سازمان موظف است مراتب مخالفت را با ذکر دلیل و مستند به صورت کتبی به متقاضی اعلام نماید.

۱۸. واحدهای استانی و یا شهرستانی سازمان نظام مهندسی موظف است نواقص مربوط به صدور پروانه تأسیس را حداکثر ظرف مدت یک هفته به صورت کتبی به متقاضی اعلام نماید .

۱۹. واحدهای استانی و یا شهرستانی سازمان نظام مهندسی موظفند در صورتیکه دستگاههای طرف استعلام در پاسخ به استعلامات موانع قانونی یا نواقصی را اعلام نمایند مراتب را جهت پیگیری و رفع مشکل به متقاضی اعلام می نماید.

۲۰. در صورتیکه واحدهای استانی یا شهرستانی سازمان نظام دامپزشکی ظرف مدت یک ماه پس از تاریخ وصول و ثبت درخواست متقاضی، نسبت به رعایت مقررات بهداشتی توسط متقاضی اعلام نظر نکنند واحدهای استانی یا شهرستانی سازمان نظام مهندسی مجاز به صدور پروانه تأسیس بوده و مسئولیت عواقب بهداشتی و خسارات ناشی از این اقدام برعهده آن سازمان می- باشد .

۲۱. واحدهای استانی و یا شهرستانی سازمان نظام مهندسی موظف است سازمان نظام مهندسی پرونده آن دسته از متقاضیان که در زمان مقرر نسبت به رفع نقض و تکمیل پرونده خود اقدام ننمایند را به مدت یک سال نگهداری و پس از انقضای مهلت تعیین شده نسبت به امحای پرونده اقدام نماید.

۲۲. انتقال پروانه تأسیس به غیر در صورتی امکان پذیر است که اجرای طرح حداقل اعم از ساختمان و تاسیسات ۵۰ درصد پیشرفت داشته و به تأیید واحدهای استانی یا شهرستانی سازمان نظام مهندسی رسیده و مجوز لازم از سازمان جهاد کشاورزی استان اخذ گردد .

۲۳. سازمان نظام مهندسی لازم است همزمان با انتقال پروانه تأسیس به غیر نسبت به انتقال کلیه اراضی، امکانات، تسهیلات، تعهدات و اختیارات به طور یکجا با رعایت مقررات مربوطه و کسب اجازه از جهاد کشاورزی استان نیز اقدام گردد .

۲۴. انتقال پروانه تأسیس از شخص حقیقی به حقوقی (شرکت) قبل از احداث هرگونه ابنیه و تاسیسات با رعایت ضوابط مربوطه مشروط بر ارائه وکالتنامه قانونی از سوی سایر شرکاء مبنی بر تغییر نام صاحب پروانه به نام هر یک از شرکاء بلامانع می باشد .

۲۵. احداث هر نوع ابنیه و تاسیسات و مزاد بر زیربنای قید شده در پروانه تأسیس بدون موافقت واحدهای استانی یا شهرستانی سازمان نظام مهندسی توسط متقاضی ممنوع می باشد .

۲۶. اعتبار پروانه تأسیس ۱ سال و برای دوره‌های بعد قابل تمدید می‌باشد



### ج) مراحل صدور پروانه بهره‌برداری:

- ۱- تکمیل فرم درخواست بوسیله متقاضی و تحویل به واحدهای استانی یا شهرستانی سازمان نظام مهندسی
  - ۲- ثبت درخواست و تشکیل پرونده توسط واحدهای استانی و یا شهرستانی سازمان نظام مهندسی
  - ۳- اعلام کتبی موضوع به واحدهای استانی و یا شهرستانی سازمان نظام دامپزشکی صدور کنترل پروانه بهداشتی توسط سازمان نظام مهندسی
  - ۴- تعیین مهندس ناظر و اعلام زمان بازدید به متقاضی واحدهای استانی و یا شهرستانی سازمان نظام دامپزشکی حداکثر ۳ روز پس از ثبت درخواست
  - ۵- بازدید مهندس ناظر واحدهای استانی و شهرستانی سازمان نظام مهندسی و ارائه گزارش بصورت همزمان
  - ۶- بازدید از محل بوسیله کارشناس و ارائه گزارش به واحدهای استانی و یا شهرستانی سازمان نظام دامپزشکی
  - ۷- صدور پروانه بهداشتی بهره‌برداری بوسیله واحدهای استانی یا شهرستانی سازمان نظام دامپزشکی استان با امضاء رئیس سازمان نظام دامپزشکی استان حداکثر ظرف یک هفته و ارسال آن به واحدهای استانی یا شهرستانی سازمان نظام مهندسی
  - ۸- صدور پروانه بهره‌برداری توسط واحدهای استانی و یا شهرستانی سازمان مهندسی با امضاء رئیس سازمان نظام مهندسی استان و تحویل به متقاضی
  - ۹- ارسال تصویر پروانه بهره‌برداری به سازمان جهاد کشاورزی استان و یا مدیریت جهاد کشاورزی شهرستان
- تبصره: توجه و رعایت موارد ذیل در فرآیند صدور پروانه بهره‌برداری الزامی است:
- ۱۰- واحدهای استانی و یا شهرستانی سازمان نظام مهندسی موظفند پس از اتمام عملیات اجرایی مربوط ساخت و ساز، نصب تجهیزات و تحویل سایر مدارک توسط متقاضی حداکثر ظرف یک هفته کاری نسبت به صدور پروانه بهره‌برداری بنام متقاضی اقدام نماید.
  - ۱۱- در صورت مخالفت واحدهای استانی و یا شهرستانی سازمان نظام مهندسی با صدور پروانه بهره‌برداری این سازمان موظف است مراتب مخالفت را با ذکر دلایل و مستندات به صورت کتبی حداکثر ظرف مدت یک ماه به متقاضی و سازمان جهاد کشاورزی استان اعلام نماید.
  - ۱۲- واحدهای استانی یا شهرستانی سازمان نظام مهندسی موظفند در صورتیکه متقاضی حداکثر تا یک سال نسبت به رفع نواقص اعلام شده بمنظور صدور پروانه بهره‌برداری اقدام نکند پرونده را نگهداری و پس از انقضای مهلت تعیین شده نسبت به امحای آن اقدام نماید.

۱۳- در صورتیکه واحدهای استانی یا شهرستانی سازمان نظام دامپزشکی ظرف مدت یک ماه پس از تاریخ وصول و ثبت درخواست متقاضی نسبت به رعایت و یا عدم رعایت مقررات بهداشتی توسط متقاضی اعلام نظر نکنند واحدهای استانی و یا شهرستانی سازمان نظام مهندسی مجاز به صدور پروانه بهره‌برداری بوده و مسئولیت عواقب بهداشتی و خسارات ناشی از این اقدام بر عهده سازمان نظام دامپزشکی می‌باشد.

۱۴- دارندگان پروانه بهره‌برداری مجاز به پرورش و نگهداری دام، بیش از ظرفیت قید شده در پروانه نمی‌باشند.

۱۵- دارندگان پروانه بهره‌برداری نباید با دریافت یک پروانه، نسبت به پرورش انواع دام، اقدام کنند.

۱۶- تمدید پروانه بهره‌برداری در صورت تایید ضوابط فنی و بهداشتی توسط سازمانهای نظام مهندسی و نظام دامپزشکی با رعایت سیاستها و ضوابط اعلامی معاونت امور بهبود تولیدات دامی و سازمان دامپزشکی کشور نیازمند به استعلام از مراجع ذکر شده در ماده ۱۱ این دستورالعمل نمی‌باشد.

۱۷- دارندگان پروانه بهره‌برداری معتبر می‌توانند در صورت اخذ مجوز از واحدهای استانی و شهرستانی سازمانهای نظام مهندسی و نظام دامپزشکی با رعایت سیاستها و ضوابط اعلام شده توسط وزارت جهاد کشاورزی مجاز به افزایش ظرفیت دامپروری صنعتی و نیمه صنعتی اقدام نمایند.

۱۸- اعتبار پروانه بهره‌برداری صادره به مدت ۲ سال و قابل تمدید در دوره‌های بعدی می‌باشد.

د) مراحل صدور پروانه بهداشتی:

مراحل صدور پروانه بهداشتی موافقت اصولی:

۱- ارسال معرفی نامه به همراه سایر مدارک به واحدهای استانی یا شهرستانی سازمان نظام دامپزشکی

توسط واحدهای استانی یا شهرستانی سازمان نظام مهندسی

۲- مراجعه متقاضی جهت پیگیری، ثبت معرفی نامه و تشکیل پرونده توسط واحدهای استانی یا

شهرستانی سازمان نظام دامپزشکی

۳- نقشه مربوط به کروکی و مشخصات زمین توسط متقاضی

۴- تعیین کارشناس و اعلام زمان بازدید به متقاضی (حداکثر یک هفته پس از ثبت پرونده) توسط

واحدهای استانی و یا شهرستانی سازمان نظام دامپزشکی

۵- بازدید کارشناس از محل و بررسی تطبیق با ضوابط بهداشتی

۶- تأیید و اعلام گزارش آن حداکثر یک هفته پس از بازدید توسط کارشناس

۷- صدور پروانه بهداشتی موافقت اصولی با امضا رئیس سازمان نظام دامپزشکی استان یا اعلام پاسخ

مستند به واحدهای استانی یا شهرستانی سازمان نظام مهندسی و متقاضی

۸- ارسال تصویر پروانه بهداشتی موافقت اصولی به واحدهای استانی یا شهرستانی سازمان دامپزشکی

تبصره: اعتبار پروانه بهداشتی موافقت اصولی ۶ ماهه و قابل تمدید در یک دوره ۶ ماهه دیگر می باشد.

#### مراحل صدور پروانه بهداشتی تأسیس:

۱- ارسال معرفی نامه به همراه موافقت اصولی معتبر و سایر مدارک به واحدهای استانی و

شهرستانی سازمان نظام دامپزشکی توسط واحدهای استانی یا شهرستانی سازمان مهندسی

۲- مراجعه متقاضی جهت پیگیری ، ثبت معرفی نامه و تشکیل پرونده توسط واحدهای استانی یا

شهرستانی سازمان نظام دامپزشکی

۳- ارائه نقشه های اجرایی ساختمان و تأسیسات بمنظور انطباق آن با ضوابط بهداشتی توسط متقاضی

۴- تعیین کارشناس و اعلام زمان بازدید به متقاضی (حداکثر یک هفته پس از ثبت پرونده) توسط

واحدهای استانی و یا شهرستانی سازمان نظام دامپزشکی

۵- بازدید کارشناس از بررسی و تطبیق نقشه ها با ضوابط بهداشتی

۶- تأیید و اعلام گزارش آن حداکثر یک هفته پس از بازدید توسط کارشناس

۷- صدور پروانه بهداشتی تأسیس با امضا رئیس سازمان نظام دامپزشکی استان و یا اعلام پاسخ

مستند به واحدهای استانی یا شهرستانی سازمان مهندسی و متقاضی

۸- ارسال تصویر پروانه بهداشتی تأسیس به واحدهای استانی یا شهرستانی سازمان دامپزشکی

تبصره: اعتبار پروانه بهداشتی تأسیس یکساله و قابل تمدید در یک دوره یکساله دیگر می باشد .

#### مراحل صدور پروانه بهداشتی بهره برداری:

۱- ارسال معرفی نامه به همراه پروانه تأسیس معتبر و سایر مدارک به واحدهای استانی یا شهرستانی

سازمان نظام دامپزشکی توسط واحدهای استانی یا شهرستانی سازمان مهندسی

۲- مراجعه متقاضی جهت پیگیری ، ثبت معرفی نامه و تشکیل پرونده توسط واحدهای استانی یا

شهرستانی سازمان نظام دامپزشکی

۳- تعیین کارشناس و اعلام زمان بازدید به متقاضی (حداکثر یک هفته پس از ثبت پرونده) توسط

واحدهای استانی و یا شهرستانی سازمان نظام دامپزشکی

۴- بازدید از محل و بررسی و تطبیق طرح با ضوابط بهداشتی

۵- تأیید و اعلام گزارش آن حداکثر یک هفته پس از بازدید بوسیله کارشناس

۶- معرفی کارشناس بهداشتی

۷- صدور پروانه بهداشتی بهره برداری با امضاء مدیرکل دامپزشکی و سازمان نظام دامپزشکی استان یا

اعلام پاسخ با ذکر دلایل مستند به واحدهای استانی یا شهرستانی سازمان مهندسی و متقاضی

۸- ارسال تصویر پروانه بهداشتی بهره‌برداری به سازمان دامپزشکی یا ادارات کل دامپزشکی

تبصره: اعتبار پروانه بهداشتی بهره‌برداری ۲ سال و قابل تمدید در دوره‌های بعدی می‌باشد.

ماده ۲۳: کلیه اشخاص حقیقی و حقوقی اعم از دولتی، تعاونی و خصوصی که اقدام به سرمایه‌گذاری در حوزه دامپروری صنعتی و نیمه صنعتی می‌نمایند، موظفند نسبت به برقراری بیمه دام، نهاده‌ها، ابنیه، تجهیزات، تولیدات و شاغلین (اعم از دایم و موقت) در چارچوب قوانین و مقررات مربوط اقدام کنند.

ماده ۲۴: نوسازی، مرمت و بهسازی واحد دامپروری صنعتی و نیمه صنعتی پس از کسب مجوز از واحدهای استانی یا شهرستانی سازمانهای نظام مهندسی و نظام دامپزشکی در چارچوب سیاستها و ضوابط اعلامی وزارت جهاد کشاورزی بلامانع می‌باشد

ماده ۲۵: کلیه اشخاص حقیقی و حقوقی اعم از دولتی، تعاونی و خصوصی که قبل از تصویب این قانون اقدام به ایجاد واحدهای دامپروری صنعتی و نیمه صنعتی نموده و فاقد مجوزهای لازم می‌باشند، موظفند حداکثر ظرف دو سال پس از تصویب این قانون، نسبت به اخذ مجوزها و پروانه‌های مندرج در این دستورالعمل اقدام نمایند. در غیر این صورت وزارت جهاد کشاورزی می‌تواند با هماهنگی دستگاه‌های قضائی و انتظامی، از ادامه فعالیت واحدهای بدون پروانه جلوگیری به عمل آورد.

ماده ۲۶: واحدهای صنعتی و نیمه صنعتی دامپروری دارای پروانه بهره‌برداری موظفند براساس ضوابط ابلاغی از سوی وزارت جهاد کشاورزی نسبت به تعیین و معرفی کارشناس فنی تولید و کارشناس بهداشتی به ترتیب به واحدهای استانی یا شهرستانی سازمان نظام مهندسی و نظام دامپزشکی اقدام نمایند.

تبصره: استفاده از خدمات کارشناسان مذکور براساس دستورالعملی است که حداکثر ظرف ۳ ماه پس از ابلاغ این دستورالعمل توسط سازمانهای نظام مهندسی و نظام دامپزشکی ابلاغ می‌گردد.

ماده ۲۷: واحدهای استانی و شهرستانی سازمان نظام مهندسی و نظام دامپزشکی در صورت رعایت سیاستها و سایر مقررات و ضوابط فنی و بهداشتی وزارت جهاد کشاورزی و سایر دستگاهها نسبت به تمدید موافقت اصولی و پروانه‌ها تأسیس، بهره‌برداری و بهداشتی توسط سازمان‌های نظام مهندسی و نظام دامپزشکی بلامانع می‌باشد

ماده ۲۸- سازمانهای نظام مهندسی و نظام دامپزشکی موظفند نسبت به ابطال موافقت اصولی و پروانه‌های تأسیس، بهره‌برداری و بهداشتی بر اساس شرایط ذیل اقدام نمایند.

الف - درخواست کتبی متقاضی

ب - عدم رعایت دستورالعملها، استانداردها و سایر ضوابط فنی یا بهداشتی بر اساس گزارش رسمی و مستند کارشناسان معاونت امور تولیدات دامی، سازمان دامپزشکی، سازمان شیلات، معاونت بهبود تولیدات دامی جهاد کشاورزی استان، ادارات کل دامپزشکی و شیلات استان.

ج - گزارش کارشناس فنی یا بهداشتی اعزامی سازمانهای نظام مهندسی و نظام دامپزشکی و یا واحدهای استانی و یا شهرستانی آن سازمانها مبنی بر عدم رعایت ضوابط و مقررات فنی یا بهداشتی

#### د - احکام قطعی مراجع ذیصلاح قضائی

ماده ۲۹ - سازمان های نظام مهندسی و نظام دامپزشکی موظفند حداکثر طی مدت یک سال با همکاری معاونت امور تولیدات دامی، سازمان شیلات ایران و سازمان دامپزشکی کشور و واحدهای استانی آنها نسبت به طراحی و استقرار سیستم مکانیزه صدور موافقت اصولی و سایر پروانه های دامپروری صنعتی و نیمه صنعتی در سطح کشور اقدام نمایند.

ماده ۳۰ - صاحبان موافقت اصولی و سایر پروانه های مندرج در این دستورالعمل موظف به رعایت سیاستها، دستورالعمل ها و سایر ضوابط و مقررات فنی و بهداشتی اعلامی از سوی معاونت امور تولیدات دامی، سازمان دامپزشکی و سازمان شیلات می باشند.

ماده ۳۱ - معاونت امور تولیدات دامی و سازمان شیلات موظفند حداکثر طی یک سال پس از ابلاغ این دستورالعمل نسبت به جمع آوری و انتشار مشخصات مربوط به پراکنش جغرافیایی، میزان ظرفیت و میزان تولید و سایر اطلاعات مربوط به دامپروری صنعتی و نیمه صنعتی اقدام نمایند.

ماده ۳۲ - در اجرای ماده ۷ قانون اصلاح موادی از قانون برنامه چهارم توسعه اقتصادی، اجتماعی و فرهنگی جمهوری اسلامی ایران و اجرای سیاستهای کلی اصل چهل و چهارم قانون اساسی و ماده ۲ آیین نامه اجرایی آن، کلیه واحدهای مرتبط اعم از دولتی و غیردولتی موظفند ترتیبی اتخاذ نمایند تا کلیه مقررات ناظر بر صدور پروانه ها و مجوزهای سرمایه گذاری و کسب و کار با رویکرد حذف مجوزهای غیرضروری، تسهیل شرایط دریافت مجوزها و شفاف سازی فعالیتهای اقتصادی، به گونه ای اصلاح، تهیه و تدوین شود که پاسخ متقاضی حداکثر ظرف ده روز از تاریخ ثبت درخواست توسط مرجع ذیربط کتباً داده شود و در صورت مثبت بودن پاسخ، مرجع ذیربط موظف است فهرست مدارک مورد نیاز و عندالزوم صورت هزینه های قانونی را کتباً به متقاضی اعلام و پس از دریافت مدارک کامل و اسناد واریز وجوه مورد نیاز به حسابهای اعلام شده، حداکثر ظرف یک ماه نسبت به انجام کار، صدور پروانه یا مجوز یا عقد قرارداد با متقاضی اقدام نماید.

ماده ۳۳ - در صورتیکه در هر یک از مراحل صدور موافقت اصولی، پروانه تأسیس، پروانه بهره برداری و پروانه های بهداشتی متقاضی نسبت به موضوع اعتراض داشته باشد. مطابق با ضوابط ماده ۷ قانون اجرای اصل ۴۴ در کمیته ذیربط مطرح و پیگیری خواهد شد.

ماده ۳۴ - در صورت ارائه گزارش خلاف واقع توسط کارشناسان فنی و بهداشتی واحدهای استانی و یا شهرستانی سازمان نظام مهندسی و دامپزشکی در هر یک از مراحل مربوط به صدور موافقت اصولی و

پروانه‌های دامپروری صنعتی و نیمه صنعتی مطابق با قوانین و مقررات حاکم بر آنها بررسی و اتخاذ تصمیم بعمل می‌آید .

ماده ۳۵ : سازمانهای نظام مهندسی و نظام دامپزشکی موظفند به منظور حسن اجرای این دستورالعمل بر اساس سیاستهای معاونت امور تولیدات دامی ، سازمان دامپزشکی و سازمان شیلات حداکثر ظرف مدت ۶ ماه برنامه و تقسیم کار بین واحدهای مرکزی ، استانی و یا شهرستانی خود را تدوین و پس از تأیید ستاد هماهنگی موضوع ماده ۱۸ این دستورالعمل جهت اجرا ابلاغ نمایند .

ماده ۳۶ - هرگونه صدور مجوز و بهره‌برداری از دریاها و آبهای ساحلی تابع قوانین و مقررات مربوطه می‌باشد و مشمول این دستورالعمل نمی‌گردد .

ماده ۳۷ - مسئولیت نظارت بر اجرای این دستورالعمل و فرآیندی در انجام کار آن برعهده رؤسای سازمانهای نظام مهندسی و نظام دامپزشکی می‌باشند و معاونت امور تولیدات دامی، سازمان شیلات و سازمان دامپزشکی و واحدهای استانی ذیربط متناسب با وظایف محوله مسئول نظارت بر چگونگی اجرای آن را عهده دار می‌باشند

ماده ۳۸ - اعتبارات مورد نیاز این دستورالعمل از محل نظام تعرفه‌ها که حسب مورد به پیشنهاد سازمان نظام مهندسی و سازمان نظام دامپزشکی و تأیید ستاد هماهنگی (موضوع ماده ۱۸ این دستورالعمل) و تصویب وزیر جهاد کشاورزی و یا از محل اعتبارات سالانه واحدهای ذیربط مطابق با موضوع دستورالعمل تأمین و پرداخت خواهد شد.

ماده ۳۹ :- تغییر کاربری اعم از اینکه در نوع دام، نژاد یا شیوه بهره‌برداری تغییری صورت گیرد، با رعایت سیاستهای وزارت جهاد کشاورزی ، اولویتهای منطقه ای و سایر ضوابط و مقررات ذیربط به شرح زیر بلامانع می‌باشد.

۱ - تبدیل انواع مرغداری به سایر انواع دامپروری ، در صورت عدم تعهد متقاضی به سایر دستگاههای دولتی و رعایت کلیه ضوابط و مقررات فنی و بهداشتی بلامانع است .

۲ - تبدیل انواع مرغداری متناسب با ظرفیت سنجی و رعایت کلیه ضوابط و مقررات فنی و بهداشتی بلامانع است.

۳ - تبدیل انواع دامپروری به یکدیگر، به جز مرغداری در صورت عدم تعهد متقاضی به سایر دستگاههای دولتی و رعایت ضوابط و مقررات فنی و بهداشتی بلامانع می‌باشد.

۴ - تبدیل انواع دامپروری به مرغداری ممنوع می‌باشد، در صورت درخواست ، متقاضی می‌تواند نسبت به ابطال پروانه توسط مرجع صادر کننده اقدام و برابر مقررات نظام جامع دامپروری درخواست جدید ارائه نماید تا حتی المقدور از استعمال های غیرضروری نیز اجتناب شود.

۵ - در صورت تغییر کاربری (فعالیت) ، متقاضی نمی‌تواند قبل از پایان دو سال نسبت به درخواست تغییر کاربری مجدد اقدام نماید .

ماده ۴۰ - مراحل صدور موافقت اصولی ، پروانه تأسیس پروانه بهره‌برداری و پروانه های بهداشتی به ترتیب در نمودارهای شماره ۱ ، ۲ ، ۳ ، ۴ درج گردیده است .

ماده ۴۱ - هزینه های مربوط به حسن اجرای این دستورالعمل براساس نظام تعرفه گذاری توسط سازمان نظام مهندسی و نظام دامپزشکی استان از متقاضی دریافت و به حساب سازمانهای مرکزی ذیربط واریز می گردد .

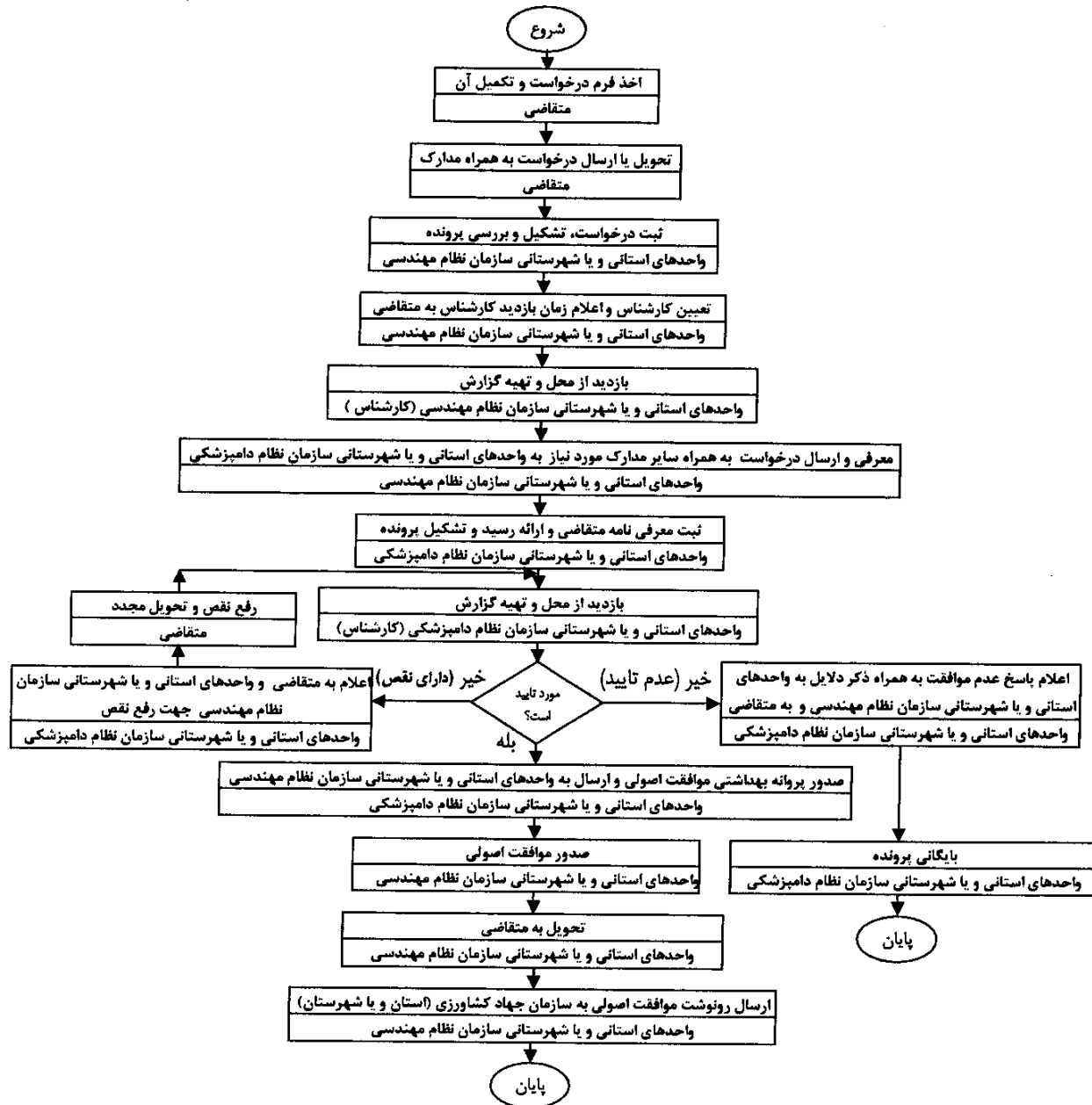
ماده ۴۲ - این دستورالعمل در ۴۲ ماده و ۲۹ تبصره تنظیم و پس از ابلاغ در کلیه واحدهای ستادی، وابسته و استانی وزارت جهاد کشاورزی لازم الاجرا می‌باشد.

بخش دوم :

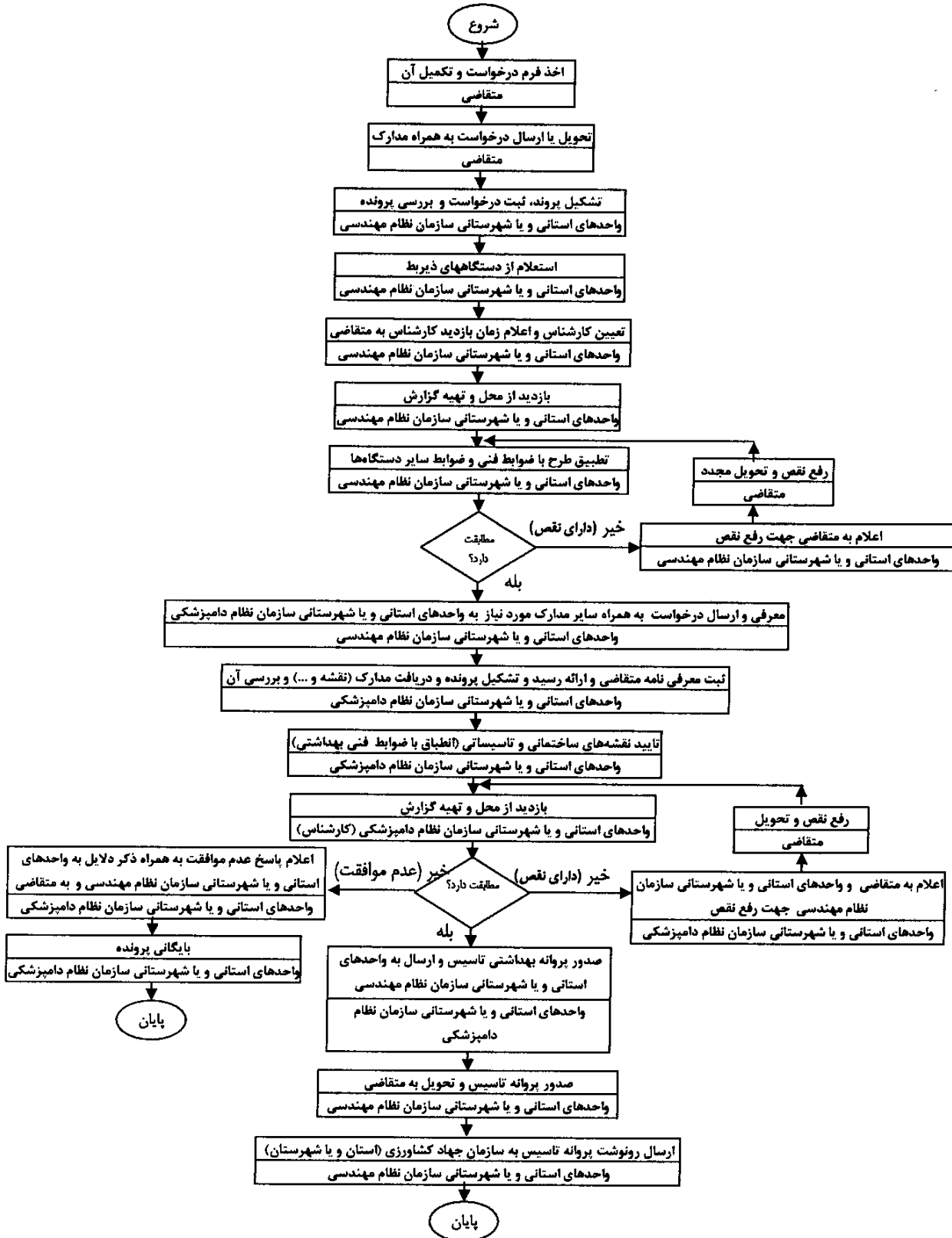
فرآیندها



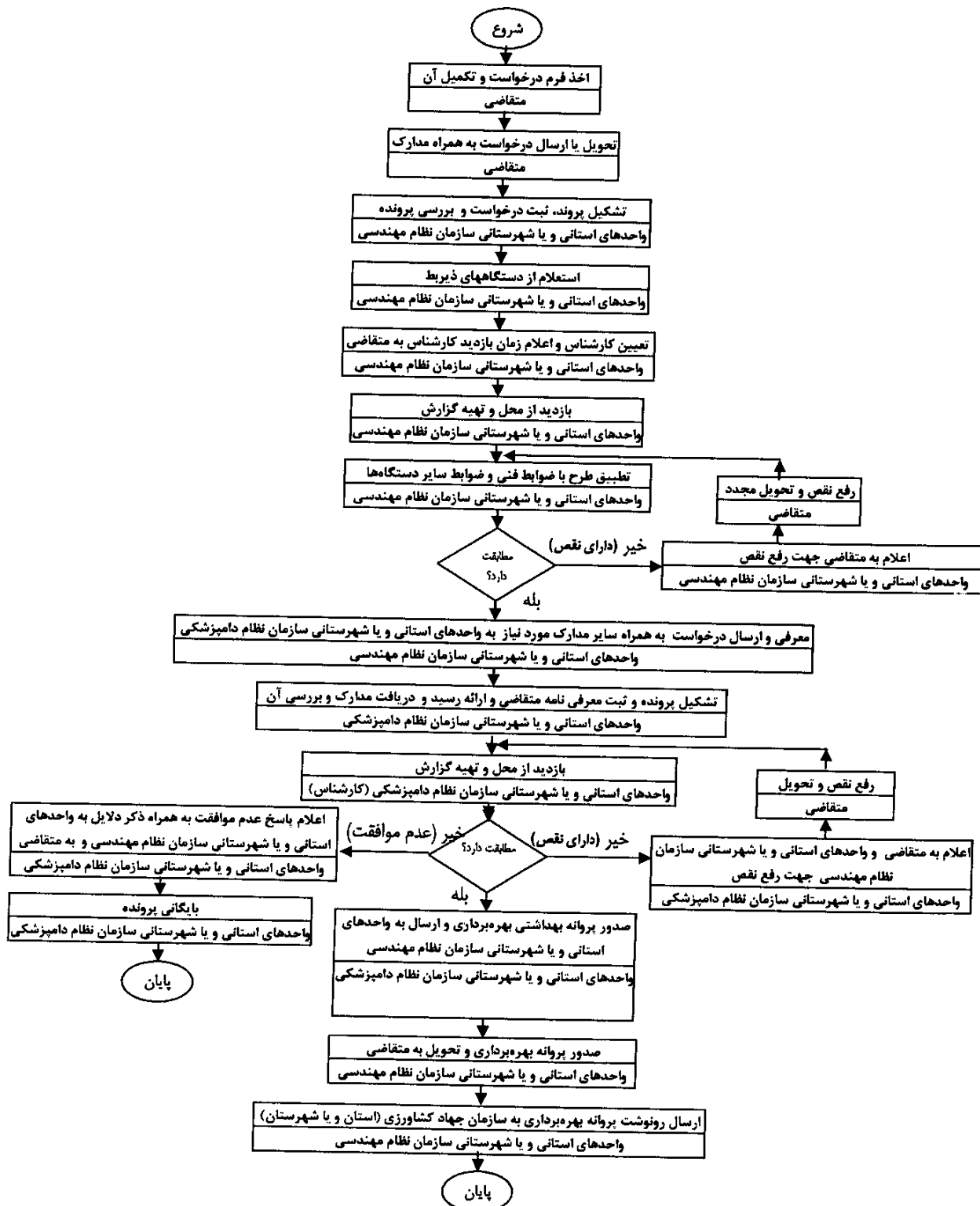
# فرآیند جریان کار صدور موافقت اصولی



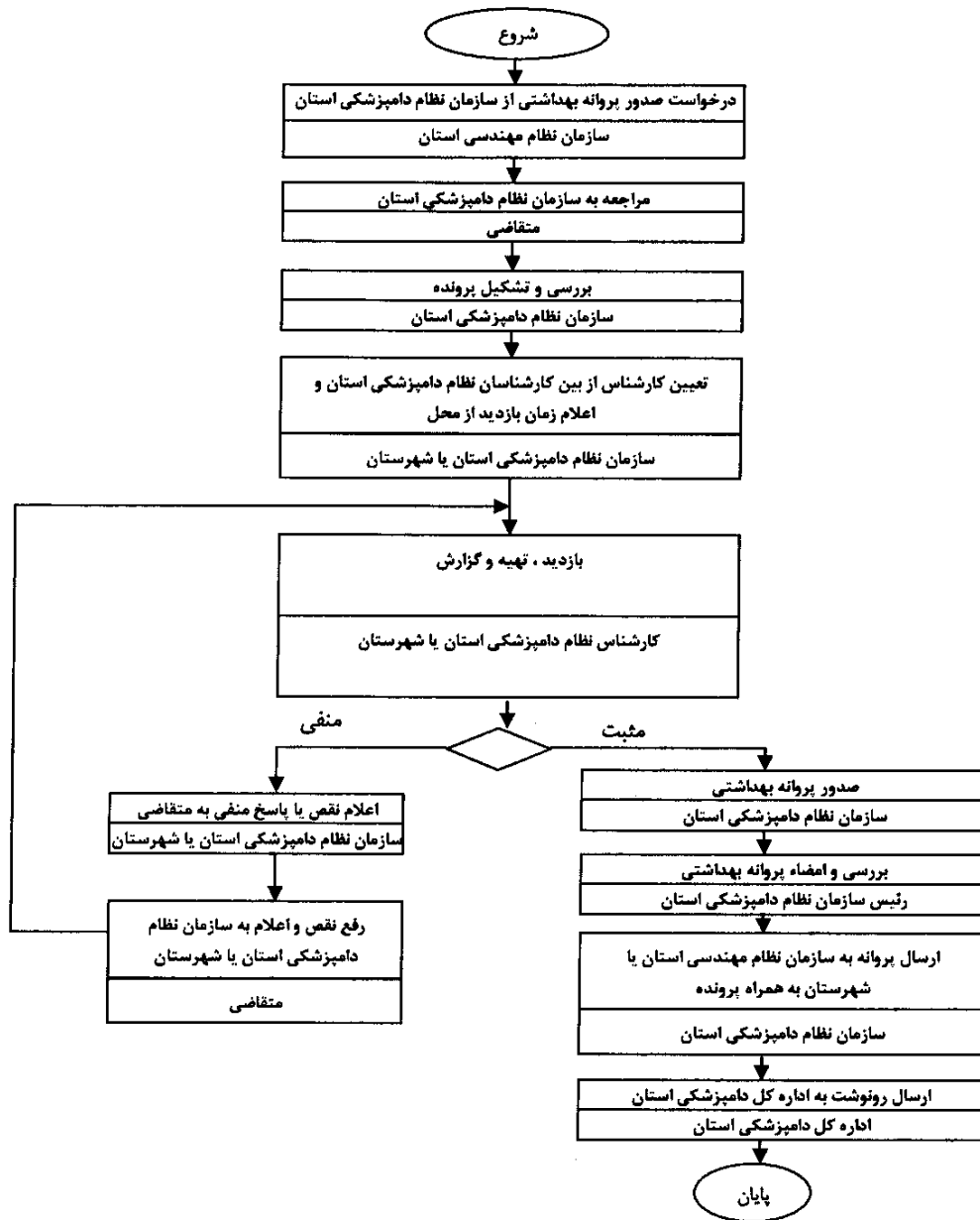
# فرآیند جریان کار صدور پروانه تاسیس



# فرآیند جریان کار صدور پروانه بهره‌برداری



# فرآیند صدور پروانه بهداشتی



بخش سوم:

تعارف‌ها

ردیف	نام و نام خانوادگی	سمت	امضا
۱	محمد وحید قلفی	رئیس مرکز نوسازی و تحول اداری	
۲	قباد افشار	رئیس کارگروه	
۳	علی امامی زاده	دبیر کارگروه	
۴	علیرضا خواجه	نماینده معاونت امور تولیدات دامی	
۵	حمید خانقاهی	نماینده سازمان دامپزشکی کشور	
۶	حسین مهدوی	نماینده سازمان دامپزشکی کشور	
۷	ایرج سالاری	نماینده سازمان نظام مهندسی کشاورزی و منابع طبیعی ایران	
۸	رامین سلامتی	نماینده سازمان نظام دامپزشکی	
۹	سعید گلزاده	نماینده امور حقوقی	
۱۰	آمنه عباسپور	نماینده امور حقوقی	
۱۱	امین کاظمی	مرکز نوسازی و تحول اداری	
۱۲	سید مهدی شفیعی قصر	مرکز نوسازی و تحول اداری	
۱۳	لطف الله قدیری	نماینده سازمان شیلات ایران	
۱۴	علی اکبر واحدی	نماینده سازمان شیلات ایران	
۱۵	مهدی شکوری	نماینده سازمان شیلات ایران	
۱۶	مهدیه ایران مهر	نماینده سازمان نظام مهندسی کشاورزی و منابع طبیعی ایران	

# پیوستہا

## ماده ( ۵ ) قانون نظام جامع دامپروری کشور ، مصوب مجلس شورای اسلامی

ابلاغیه شماره ۱۳۸/۲۴۸۲۴ مورخ ۱۳۸۸/۵/۲۶ (تاریخ و شماره روزنامه رسمی: ۱۷۸ - ۱۳۸۸/۷/۵)

ماده ۵- کلیه اشخاص حقیقی و حقوقی اعم از دولتی، تعاونی و خصوصی که مبادرت به فعالیت دامپروری صنعتی و نیمه صنعتی می‌نمایند موظف به اخذ موافقت اصولی، پروانه تأسیس، پروانه برداری و پروانه بهداشتی بر اساس سیاستهای وزارت جهاد کشاورزی و با نظارت وزارت مذکور می‌باشند.

تبصره ۱- به لحاظ اهمیت بهداشت دام در سلامت جامعه، سازمان دامپزشکی کشور موظف است مناطق آلوده به بیماریهای واگیردار، قرنطینه‌ای و یا کانونهای بیماری را در پایان هر ماه مشخص و به وزارت جهاد کشاورزی اعلام نماید.  
تبصره ۲- فرآیند صدور موافقت اصولی، پروانه‌های تأسیس، بهره برداری و بهداشتی به ترتیب زیر می‌باشد:  
الف- سیاستها، دستورالعملها و شیوهنامه صدور مجوزها و پروانهها توسط وزارت جهاد کشاورزی بر اساس مفاد این قانون در ابتدای هر سال اعلام می‌شود.

ب- سیاستهای بهداشت دام و مجموعه دستورالعملهای ضروری در خصوص بیماریهای دام و بیماریهای مشترک دام و انسان و شیوههای مبارزه و جلوگیری از انتشار آن بر اساس مفاد قانون سازمان دامپزشکی کشور و این قانون در ابتدای هر سال توسط سازمان دامپزشکی کشور اعلام می‌شود.

ج- تقاضای موافقت اصولی توسط متقاضی در سازمان نظام مهندسی کشاورزی و منابع طبیعی کشور و یا واحدهای استانی و یا شهرستانی ثبت و نسبت به تشکیل پرونده و انجام کارشناسی‌های اولیه توسط این سازمان اقدام می‌شود، حداکثر ظرف یک هفته پس از ثبت تقاضای متقاضی و تکمیل پرونده، متقاضی برای دریافت پروانه بهداشتی به سازمان نظام دامپزشکی جمهوری اسلامی ایران و یا واحدهای استانی و یا شهرستانی آن معرفی می‌گردد.

د- حداکثر یک ماه پس از معرفی و مراجعه متقاضی، پروانه بهداشتی توسط سازمان نظام دامپزشکی جمهوری اسلامی ایران و یا واحدهای استانی و یا شهرستانی آن صادر می‌شود. در صورت مخالفت مرجع مذکور با صدور پروانه بهداشتی، باید مراتب به صورت کتبی و مستدل به متقاضی اعلام شود.

ه- حداکثر یک ماه پس از دریافت پروانه بهداشتی توسط متقاضی و ارائه آن، موافقت اصولی و یا پروانه‌های تأسیس و یا بهره برداری توسط سازمان نظام مهندسی کشاورزی و منابع طبیعی کشور و یا واحدهای استانی و شهرستانی آن صادر می‌شود. در صورتی که پس از گذشت یک ماه، مرجع صدور پروانه بهداشتی اقدام به اعلام نظر و یا صدور پروانه بهداشتی ننماید، صدور موافقت اصولی و پروانه‌های تأسیس و بهره برداری بلامانع بوده و مسوولیت عواقب بهداشتی ناشی از آن به عهده سازمان نظام دامپزشکی جمهوری اسلامی ایران می‌باشد.

در صورت مخالفت سازمان نظام مهندسی کشاورزی و منابع طبیعی کشور و یا واحدهای استانی و یا شهرستانی آن با صدور هر یک از مجوزها و یا پروانه‌های مذکور، باید مراتب به صورت کتبی و مستدل به متقاضی اعلام شود.

و- تخلف از مفاد این قانون و یا عدم رعایت سیاستهای حاکمیتی اعلام شده از سوی وزارت جهاد کشاورزی توسط سازمان نظام مهندسی کشاورزی و منابع طبیعی کشور و یا واحدهای استانی و یا شهرستانی آن و سازمان نظام دامپزشکی جمهوری اسلامی ایران و واحدهای استانی و یا شهرستانی آن، جرم محسوب می‌شود در این صورت وزارت جهاد کشاورزی موظف است مراتب را از طریق محاکم صالحه قضائی پیگیری نماید.

تبصره ۳- کلیه اشخاص حقیقی و حقوقی اعم از دولتی، تعاونی و خصوصی که قبل از تصویب این قانون اقدام به ایجاد واحدهای دامداری صنعتی و نیمه صنعتی نموده و فاقد مجوزهای لازم می‌باشند، موظفند حداکثر ظرف دو سال پس از تصویب این قانون، نسبت به اخذ مجوزها و پروانه‌های مندرج در این ماده اقدام نمایند. در غیر این صورت وزارت جهاد کشاورزی با هماهنگی دستگاههای قضائی و انتظامی، موظف است از ادامه فعالیت آنان جلوگیری به عمل آورد.

تبصره ۴- ساماندهی واحدهای دامداری روستایی، عشایری و غیر صنعتی بر اساس دستورالعملی خواهد بود که حداکثر ظرف شش ماه پس از تصویب این قانون توسط وزارت جهاد کشاورزی ابلاغ می‌شود.

تبصره ۵- شیوه نامه تمدید و یا ابطال مجوزها و پروانه‌های موضوع این ماده ظرف شش ماه پس از تصویب این قانون توسط وزیر جهاد کشاورزی ابلاغ می‌گردد.»