



دستورالعملهای اجرائی مرتبط با مواد ۲۱، ۲ و ۳ و تبصره ۳ ماده ۱۲ آئین  
نامه اجرائی قانون تعیین تکلیف چاه های آب فاقد پروانه بهره برداری

شماره بازنگری:

شماره سند:

تاریخ بازنگری:

تاریخ صدور:

دریافت کنندگان سند برای اجرا:

<input type="checkbox"/>	- شرکت مدیریت منابع آب ایران
<input type="checkbox"/>	- شرکت های آب منطقه ای و سازمان آب و برق خوزستان

تولید سند: شرکت مدیریت منابع آب ایران - دفتر حفاظت و بهره برداری منابع آب و امور مشترکین - دفتر حقوقی

شماره سند:  
تاریخ صدور:  
شماره بازنگری:  
تاریخ بازنگری:

امضاء: تاریخ:	مدیر کل دفتر حفاظت و بهره برداری منابع آب و امور مشترکین جواد میبیدی	تهیه
امضاء: تاریخ:	مدیر کل دفتر حقوقی غلامرضا مدنیان	
امضاء: تاریخ:	معاونت حفاظت و بهره برداری محمودرضا عراقی	تأیید
امضاء: تاریخ:	مشاور وزیر و مدیر عامل شرکت محمد حاج رسولیها	تصویب
امضاء: تاریخ:	معاون امور آب و آبفا محمد رضا عطارزاده	

## فهرست

- ۱- دستورالعمل اجرائی اطلاع‌رسانی فراگیر و چگونگی رسیدگی به درخواست متقاضیان مشمول قانون تعیین تکلیف چاه‌های آب فاقد پروانه بهره‌برداری
- ۲- دستورالعمل اجرائی نحوه تشکیل پرونده متقاضیان موضوع مواد ۲ و ۳ قانون تعیین تکلیف چاه‌های آب فاقد پروانه بهره‌برداری
- ۳- دستورالعمل مربوط به نحوه تشکیل پرونده کمیسیون آب‌های زیرزمینی موضوع تبصره ۵ قانون
- ۴- دستورالعمل‌های اجرایی تبصره ۴ قانون تعیین تکلیف چاه‌های آب فاقد پروانه بهره‌برداری و ماده ۱۳ قانون توزیع عادلانه آب

## پیوست:

- ۵- قانون تعیین تکلیف چاه‌های آب فاقد پروانه بهره‌برداری
- ۶- آئین‌نامه اجرائی قانون مصوب هیأت محترم وزیران

## توجه:

- ۱- در دستورالعمل‌های تهیه شده مراد از «شرکت»، شرکت‌های آب منطقه‌ای و یا سازمان آب و برق خوزستان می‌باشد.
- ۲- در دستورالعمل‌ها هر جا اشاره به «قانون» گردیده مقصود قانون تعیین تکلیف چاه‌های آب فاقد پروانه بهره‌برداری می‌باشد.
- ۳- این دستورالعمل‌ها در دشتهای آزاد و ممنوعه قابل اجرا هستند.
- ۴- فرم‌های ارسالی یا ارائه شده از طرف شرکت‌های حفاری که مخاطب آنها شرکت‌های آب منطقه‌ای یا سازمان آب و برق خوزستان می‌باشد بایستی در سربرگ شرکت‌های حفاری و ممهور به مهر و امضای شرکت حفاری تکمیل شود.
- ۵- در دستورالعمل‌های تهیه شده منظور از "دستگاه حفاری" کلیه دستگاه‌های حفاری موتور اعم از ضربه ای، روتاری و روتاری-ضربه ای می باشد که در قانون توزیع عادلانه آب و آیین نامه اجرایی آن به آنها اشاره شده است.

**۱- دستورالعمل نحوه اطلاع رسانی فراگیر و چگونگی رسیدگی به درخواست متقاضیان مشمول قانون تعیین تکلیف چاههای آب فاقد پروانه بهره‌برداری - مصوب سال ۱۳۸۹ مجلس شورای اسلامی**

مقدمه:

نظر به ماده ۲۱ و با توجه به مواد ۲، ۳، ۴، ۵، ۶، ۸ و ۱۲ آئین نامه اجرائی قانون تعیین تکلیف چاههای آب فاقد پروانه بهره‌برداری، دستورالعمل اجرائی نحوه اطلاع رسانی فراگیر و چگونگی رسیدگی به درخواست متقاضیان مشمول این قانون به شرح زیر ابلاغ می‌گردد.

۱- براساس قانون شرکتها موظفند حداکثر ظرف مدت سه ماه از تاریخ ابلاغ آئین‌نامه اجرائی قانون سندی مشتمل بر موقعیت و اسامی مالکین چاههای آب فاقد پروانه فعال کشاورزی محفوره که قبل از پایان سال ۱۳۸۵ شناسایی شده را براساس آمار موجود تأیید شده تهیه و به شرکت مدیریت منابع آب ایران ارسال نمایند. سند مذکور پس از ابلاغ معاونت امور آب و آبفا قطعی و غیرقابل تغییر بوده و از طرق زیر به اطلاع ذینفعان میرسد:

۱-۱- درج مشخصات چاههای یاد شده در سایت الکترونیکی شرکت مدیریت منابع آب ایران.

۲-۱- اطلاع‌رسانی و اعلام سایت شرکت مدیریت منابع آب ایران تحت عنوان [rahnama.wrm.ir](http://rahnama.wrm.ir) از طریق روزنامه‌های کثیرالانتشار و محلی در سه نوبت یک ماهه جهت اطلاع ذینفعان برای مراجعه به سایت و ثبت نام.

۳-۱- در صورت عدم ثبت نام متقاضیان پس از اتمام مهلت یک ماهه سومین آگهی، توسط شرکت از طریق پست جمهوری اسلامی ایران به متقاضیانی که در سایت ثبت نام نموده‌اند به صورت کتبی اعلام می‌گردد تا نسبت به ثبت درخواست در سایت اقدام نمایند.

۴-۱- متقاضی اقدام به تکمیل فرمهای مربوطه و الصاق اسکن کارت ملی و سند مالکیت مصدق شده در فرم شماره ۱ نموده و از طریق سایت در دفاتر پیشخوان دولت ثبت نام می‌نماید و تصویر برابر اصل شده مدارک مورد نیاز را از طریق پست جمهوری اسلامی ایران به صورت سفارشی برای شرکت ارسال می‌کند.

۲- شرکت پس از ثبت نام متقاضی در دفاتر پیشخوان دولت و دریافت اصل فرم شماره ۱، تعهد محضری منضم به آن (با تأیید گواهی امضا در دفاتر اسناد رسمی) و تصویر برابر اصل شده سایر مدارک مشخص شده در سایت [rahnama.wrm.ir](http://rahnama.wrm.ir) از طریق پست جمهوری اسلامی ایران، باید منطبق با دستورالعمل اجرائی نحوه تشکیل پرونده متقاضیان (موضوع مواد ۲ و ۳ آئین‌نامه اجرائی قانون تعیین تکلیف چاههای آب فاقد پروانه بهره‌برداری)، نسبت به تشکیل پرونده و بررسی مدارک متقاضی به شرح زیر اقدام نماید.

۱-۲- در صورتیکه مدارک متقاضی (طبق نمونه شماره یک پیوست) کامل نباشد، موارد نقص پرونده را ظرف مدت حداکثر ده روز از طریق سایت و سامانه پیامک کوتاه به متقاضی اعلام کند.

۲-۲- در صورت کامل بودن مدارک مراتب را از طریق دفاتر مذکور و سامانه پیامک کوتاه جهت واریز هزینه کارشناسی (موضوع ماده ۳ آئین نامه اجرائی قانون تعیین تکلیف چاههای آب فاقد پروانه بهره‌برداری و ماده ۸ قانون توزیع عادلانه آب) به متقاضی ابلاغ نماید.

۲-۳- پس از واریز هزینه کارشناسی توسط متقاضی و درج شماره فیش پرداختی در سامانه موجود در دفاتر پیشخوان، شرکت حداکثر ظرف مدت دو روز تاریخ اعزام کارشناس را از طریق دفاتر و سامانه پیامک کوتاه به متقاضی اعلام و پرونده را جهت بازدید از چاه و اراضی تحت شرب آن و تهیه گزارش، به کارشناس ارجاع نماید. کارشناس یا کارشناسان مربوطه موظفند حداکثر ظرف مدت یک هفته پس از بازدید گزارش خود را طبق نمونه شماره ۲ پیوست جهت طرح در کمیسیون رسیدگی به صدور پروانه‌ها به شرکت ارائه نماید.

۳-مواردی که بایستی کارشناس در خصوص آنها اظهار نظر نماید:

۱-۳- اعلام قدمت و زمان بهره‌برداری از چاه در صورت نیاز به اولویت بندی و مشخصات دقیق آن و تأیید انطباق آن با درخواست متقاضی

۲-۳- رعایت یا عدم رعایت حریم منابع آب مجاور و اضرار یا عدم اضرار به عموم و دیگران براساس مفاد مواد ۳، ۴ و ۷ آئین نامه اجرائی قانون تعیین تکلیف چاههای آب فاقد پروانه بهره‌برداری (کارشناس باید دقیقاً براساس ضرایب هیدرودینامیک دشت میزان حریم را تعیین نماید.)

۳-۳- میزان و وضعیت بهره‌برداری چاه در گذشته و در زمان بازدید فعلی کارشناس، با ذکر اراضی تحت شرب چاه و الگوی کشت آن (با ارائه مستندات)

۴-۳- تعیین میزان آبدهی مجاز چاه حداکثر تا سقف ظرفیت آب زیرزمینی قابل تخصیص ابلاغی برای چاه مورد نظر با توجه به شرایط هیدروژئولوژیکی منطقه و حریم منابع آب مجاور و رعایت آیین نامه مصرف بهینه آب کشاورزی

۵-۳- اجرا یا عدم اجرای سیستم آبیاری تحت فشار

۶-۳- مواردی که کارشناس نباید برای آنها پیشنهاد صدور پروانه بهره‌برداری نماید:

- ✓ چاههای فاقد پروانه محفوره از ابتدای سال ۱۳۸۶ به بعد
- ✓ چاههای فاقد پروانه‌ای که در حال حاضر غیرفعال هستند.
- ✓ چاههای فاقد پروانه محفوره تا پایان سال ۱۳۸۵ که دارای مصارف غیرکشاورزی هستند.
- ✓ چاههای فاقد پروانه‌ای که مضر به مصالح عموم و دیگران و یا در حریم منابع آب مجاور هستند.
- ✓ چاههای فاقد پروانه‌ای که تاکنون پر و مسلوب المنفعه شده‌اند.
- ✓ چاههای فاقد پروانه‌ای که حکم قضایی انسداد یا پر و مسلوب المنفعه شدن آن صادر شده است.
- ✓ چاههای دارای پروانه و یا هر گونه مجوز دیگر موجود در لیست شرکت آب منطقه‌ای
- ✓ چنانچه متقاضی در اراضی خود بیش از یک حلقه چاه دارد که در هر زمان فقط یکی از چاهها فعال می‌باشد. باید با رعایت مقررات مورد عمل حداکثر برای یک چاه پیشنهاد بهره‌برداری شود و پیشنهاد پر و مسلوب المنفعه نمودن سایر چاهها ارائه گردد.
- ✓ چنانچه دو چاه فاقد پروانه موجود در لیست، حریم سایر منابع آب را رعایت نموده باشند ولی حریم یکدیگر را مراعات نکرده باشند در صورت شراکت و رضایت مالکین آنها تنها برای یک چاه تا سقف بهره‌برداری تخصیص ابلاغی همان چاه پیشنهاد صدور پروانه بهره‌برداری بلامانع است و چاه دیگر بایستی پر و مسلوب المنفعه گردد.

#### ۴- انجام استعلامات ضروری:

پس از انجام کارشناسی و در صورت عدم وجود مغایرت فنی و حقوقی با صدور پروانه بهره‌برداری با توجه به مفاد ۱-۳ تا ۵-۳ و بویژه وجود تخصیص آب در دشت مورد نظر، بمنظور تکمیل پرونده استعلامهای زیر توسط امور آب شهرستان ذریبند انجام شود و برای مواردی که امکان صدور پروانه بهره‌برداری به نظر کارشناس وجود ندارد پرونده متقاضی به همراه گزارش کارشناس به کمیسیون رسیدگی به صدور پروانه‌ها ارجاع گردد.

#### ۴-۱- استعلام از واحدهای شرکت:

۴-۱-۱- اخذ سوابق آماری چاه از امور مطالعات منابع آب و گروههای گشت و بازرسی بخش خصوصی

۴-۱-۲- اخذ میزان ظرفیت آب زیرزمینی قابل تخصیص چاه مورد نظر از دفتر برنامه‌ریزی منابع آب

#### ۴-۲- استعلام از ادارات ذریبند:

۴-۲-۱- استعلام از سازمان ثبت اسناد و املاک شهرستان ذریبند در خصوص سوابق ثبتی و اصالت اسناد مالکیت و میزان اراضی تحت شرب چاه متقاضی

۴-۲-۲- استعلام از ادارات منابع طبیعی شهرستان ذریبند در خصوص مستثنیات یا ملی بودن اراضی

۴-۲-۳- در صورتیکه با توجه به استعلام بند ۴-۲-۱ مشخص گردد که منطقه دارای سوابق ثبتی نمی‌باشد، اخذ مدارک مالکیت عادی با تأیید و گواهی مسئولین محلی اعم از شوراهای اسلامی روستا، همجواران اراضی، جهاد کشاورزی، فرمانداری و ... الزامی است.

۵- پس از تکمیل پرونده در صورت موافقت و یا عدم موافقت کارشناس با صدور پروانه، پرونده به کمیسیون رسیدگی به صدور پروانه‌های شرکت ارجاع می‌گردد. کمیسیون رسیدگی به صدور پروانه‌ها پس از وصول پرونده حداکثر ظرف مدت دو هفته پرونده را بررسی و اعلام نظر خود را مطابق فرم شماره ۳ پیوست به امور حفاظت منابع آب زیرزمینی ابلاغ نماید.

۶- در صورت موافقت کمیسیون با صدور پروانه بهره‌برداری، پروانه مربوطه طبق فرم شماره ۴ پیوست صادر و در صورت مخالفت با صدور پروانه، ظرف مدت دو روز نظر کمیسیون به عنوان نظر شرکت جهت پروسه‌بالممنفعه نمودن چاه طی مدت حداکثر بیست روز به متقاضی ابلاغ گردد.

**تبصره ۱:** در صورتیکه متقاضی ظرف مهلت تعیین شده به نظر شرکت اعتراض داشته باشد، باید طبق تبصره ذیل ماده ۴ آئین‌نامه اجرایی قانون شکوائیه خود را از طریق کمیسیون رسیدگی به امور آبهای زیرزمینی مستقر در شرکت پیگیری نماید و در غیر اینصورت شرکت آب منطقه‌ای با منقضی شدن مهلت مذکور با اخذ دستور قاضی عضو کمیسیون راسا نسبت به پر و مسلوب‌الممنفعه نمودن چاه با هزینه متقاضی اقدام خواهد نمود.

**تبصره ۲:** شرکت آب منطقه‌ای حق صدور پروانه بهره‌برداری برای چاههای آب فاقد پروانه بهره‌برداری موجود در لیست شناسایی شده که در حریم منابع آب مجاور ویا برای عموم و دیگران مضر می باشد ویا دارای مشکلات



شماره سند:  
تاریخ صدور:  
شماره بازنگری:  
تاریخ بازنگری:

مالکیتی و... هستند را ندارد و در این راستا عملکرد مربوطه را همه ماهه به شرکت مدیریت منابع آب ایران (دفتر حفاظت و بهره برداری منابع آب و امور مشترکین) اعلام نمایند.

۷- متقاضی باید در صورت عدم اجرای سیستم آبیاری تحت فشار و برقی نبودن چاه، با سپردن سند رسمی به شرکت درخواست نماید تا شرکت برای صدور مجوز اجرای سیستم آبیاری تحت فشار اعلام موافقت نماید. در این صورت متقاضی باید در مدت شش ماه نسبت به برقی نمودن چاه، نصب کنتور هوشمند آب و برق و اجرای سیستم آبیاری تحت فشار اقدام تا متعاقبا پروانه بهره برداری با اعتبار سه ساله صادر شود. با عدم تحقق اقدامات فوق شرکت آب منطقه ای در خصوص پر و مسلوب المنفعه نمودن چاه پیگیری های قانونی را معمول خواهد داشت. در مواقعی که با اعلام کتبی شرکت توزیع نیروی برق استان، بدلیل عدم وجود امکانات شرکت مذکور، برقی نمودن چاه میسر نباشد، اجرای سیستم آبیاری تحت فشار و نصب کنتور هوشمند حجمی مناسب با چاههای دیزلی برای صدور پروانه بهره برداری الزامی است.

۸- نحوه رسیدگی به درخواست افرادی که چاه آنها در آمار شرکت وجود ندارد.

۸-۱- مالکین آن دسته از چاههایی که نام آنها در لیست ارائه شده توسط شرکتهای آب منطقه‌ای (موضوع بندهای ۱-۱ تا ۱-۴) درج نگردیده است، موظفند حداکثر ظرف مدت یکماه پس از اعلام لیست مذکور در سایت و ابلاغ در روزنامه کثیرالانتشار و محلی از طریق دفاتر پیشخوان دولت نسبت به ثبت نام اقدام و درخواست خود را از طریق سایت برای آب منطقه ای ارسال نماید.

۸-۲- متقاضیان باید با مراجعه به دفاتر پیشخوان دولت نسبت به ثبت نام و تکمیل فرم شماره ۵ اقدام و تصویر مصدق شده کارت ملی و سند مالکیت را از طریق سایت به دبیرخانه کمیسیون رسیدگی به امور آبهای زیرزمینی ارسال دارند.

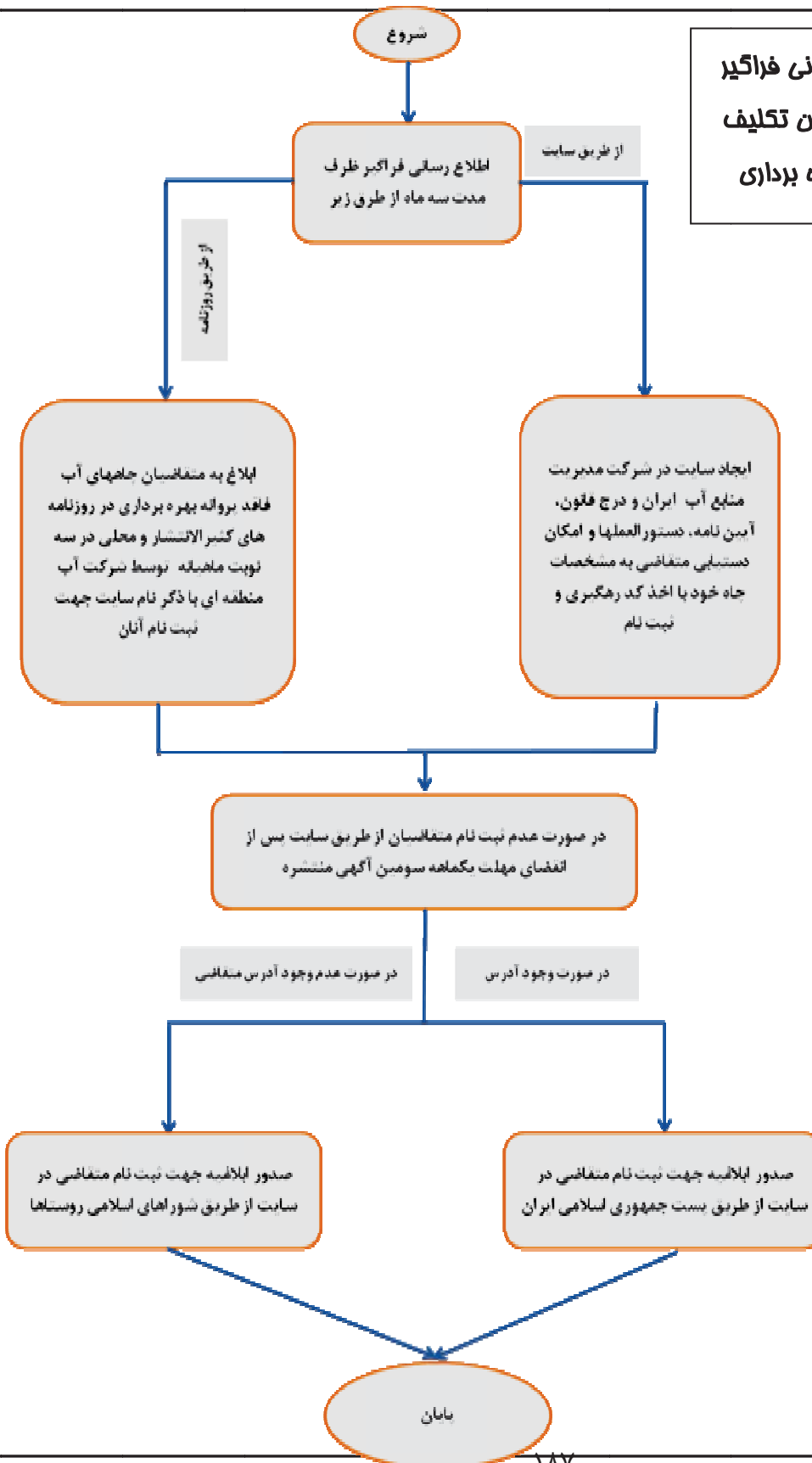
۸-۳- دبیر کمیسیون رسیدگی به امور آبهای زیرزمینی پس از دریافت درخواست اینگونه شاکیان از طریق سایت، حداکثر ظرف مدت یک هفته، مراتب را برای بررسی به شرکت آب منطقه‌ای ارجاع نماید.

۸-۴- آب منطقه ای موظف است ظرف حداکثر دو روز بررسی نماید که آیا چاه متقاضی در لیست چاههای شناسایی شده توسط وزارت نیرو موجود است یا خیر و نتیجه را ظرف حداکثر یک هفته به کمیسیون رسیدگی به امور آبهای زیرزمینی اعلام نماید و از طریق سایت و سامانه پیام کوتاه به متقاضی اطلاع رسانی گردد.

۸-۵- کمیسیون رسیدگی به امور آبهای زیرزمینی در صورت وجود نام متقاضی در لیست وزارت نیرو از طریق سایت و سامانه پیام کوتاه به متقاضی اعلام می‌نماید که با مراجعه به دفاتر پیشخوان الکترونیک دولت فرم شماره یک را تکمیل و اقدام به ثبت نام نماید.



**گردش کار نمونه اطلاع رسانی فراگیر  
به مشمولین قانون تعیین تکلیف  
چاههای فاقد پروانه بهره برداری**



**گردش کار نمونه رسیدگی به  
درخواست متقاضیانی که  
تشکیل پرونده داده‌اند توسط  
شرکت آب منطقه‌ای**

شروع

انجام استعلامات مربوط به مالکیت اراضی از ادارات ذربط (ثبت اسناد، منابع طبیعی، نامرد مراجع محلی) و تکمیل پرونده به لحاظ مالکیت توسط متقاضی

ابلاغ به متقاضی جهت وارز هزینه کارشناسی از طریق سایت

برداشت هزینه کارشناسی و درج شماره فستی مربوطه در سایت متقاضی

اطلاع نوبت و تاریخ بازدید کارشناسی به متقاضی توسط امور آب شهرستان از طریق سایت

انجام استعلام از سایر واحدهای شرکت توسط امور آب شهرستان در خصوص سوابق آبرسانی و ظرفیت آبی مشت

ارجاع به کارشناس

اخذ استعلامات، بازدید از اراضی و جاه حفاظت و بررسی پرونده توسط کارشناس حفاظت

بررسی گزارش کارشناسی و اظهار نظر طبق فرم شماره دو

ارجاع به کمیسیون

مواجهت با صدور بر وانه ابلاغ به شرکت آب منطقه ای جهت صدور بر وانه بهره برداری طبق فرم شماره چهار

بررسی و اظهار نظر کمیسیون رسیدگی به صدور بر وانه ها طبق فرم شماره سه

مخالف

ابلاغ به متقاضی جهت بر و منسوب المنفعه نمودن جاه طرف مدت بیست روز توسط شرکت آب منطقه ای

ارسال رونوشت به کمیسیون رسیدگی به امور آبهای زیرزمینی جهت صدور دستور برگردن به هزینه متقاضی پس از بیست روز توسط شرکت آب منطقه ای

در صورت عدم اعتراض

صدور حکم برگردن جاه و ارسال آن به شرکت آب منطقه ای و اجرای احکام

بازنگری دستور صادره ۳۰ شرکت آب منطقه ای جهت برگردن جاه پس از بیست روز از طریق کمیسیون رسیدگی به امور آبهای زیرزمینی

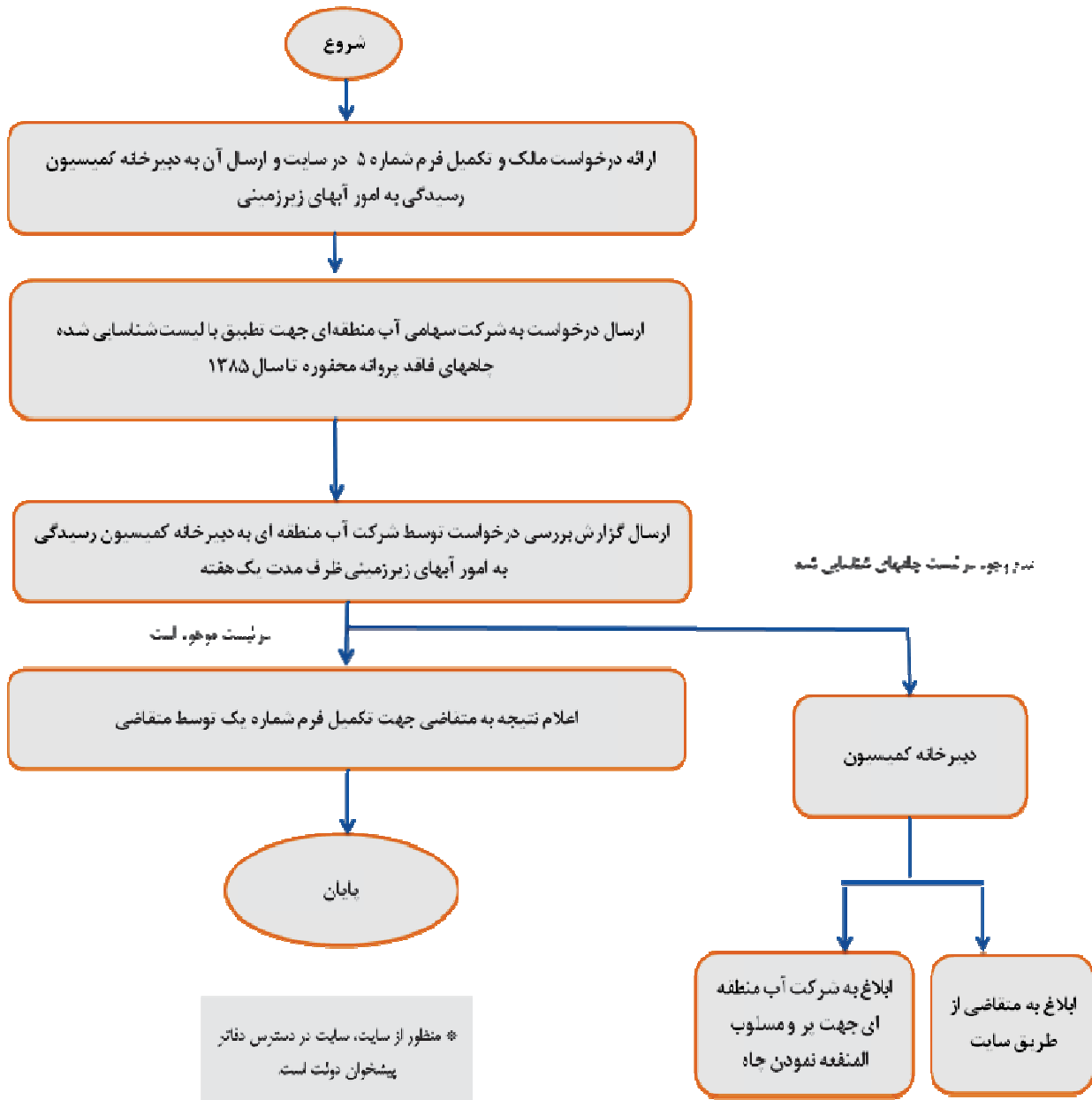
برنمودن جاه به هزینه متقاضی توسط دستور صادره ۳۰ ماده

پایان

پایان

در صورت اعتراض متقاضی در مهلت بیست روزه

### گردش کار نمونه رسیدگی به درخواست افرادی که چاه آنها در لیست آمار شرکت موجود نیست



**۲- دستورالعمل نحوه تشکیل پرونده متقاضیان موضوع مواد ۲ و ۳ آئین نامه اجرائی قانون تعیین تکلیف چاههای آب فاقد پروانه بهره‌برداری**

**مقدمه:**

با توجه به مواد ۲ و ۳ آئین نامه اجرائی قانون تعیین تکلیف چاههای آب فاقد پروانه بهره‌برداری، دستورالعمل اجرائی نحوه تشکیل پرونده متقاضیان مشمول قانون بشرح زیر تدوین می‌گردد.

متقاضی باید با مراجعه به سایت [rahnama.wrm.ir](http://rahnama.wrm.ir) اطلاعاتی در خصوص مدارک مورد نیاز کسب و بشرح زیر عمل نماید:

الف- متقاضی بایستی نسبت به تکمیل فرم شماره ۱ (طبق نمونه پیوست) اقدام و ضمن اسکن کارت ملی و سند مالکیت در دفاتر پیشخوان دولت اقدام به ثبت نام نموده و تمام مدارک مصدق شده مالکیت و شناسائی (اعم از کارت ملی یا شناسنامه) طبق مدارک اعلامی در سایت را پس از تأیید امضا در یکی از دفاتر اسناد رسمی به آدرس شرکت آب منطقه‌ای ذیربط توسط پست جمهوری اسلامی ایران به صورت سفارشی ارسال نماید.

ب- مدارکی که لازم است تصویر مصدق شده آنها را متقاضی به همراه فرم شماره ۱ ارسال نماید، به شرح زیر می‌باشد:

- ✓ کارت ملی و شناسنامه متقاضی، وکیل و نماینده قانونی شرکاء.
- ✓ اسناد رسمی و ثبتی مربوط به مالکیت اراضی.
- ✓ در صورت عدم وجود سابقه ثبتی، ارائه تصویر مصدق شده مدارک مالکیت عادی، قولنامه، استشهاد محلی ممهور به تأیید مراجع معتمد محلی و کروکی محل وقوع چاه و اراضی تحت شرب و مشخص نمودن نام همجواران.
- ✓ در صورت اجاره بودن اراضی، تصویر مصدق شده سند استیجاری معتبر اراضی و موافقت موجر با حفر چاه و انجام کشاورزی در آن اراضی توسط مستأجر.
- ✓ در صورت واگذاری اراضی دولتی، تصویر سند رسمی یا مدارک واگذاری.
- ✓ در صورتیکه چاه و اراضی مشاع می باشد، ارائه رضایتنامه و وکالتنامه محضری از کلیه شرکا و مشخص نمودن وکیل قانونی جهت پیگیری درخواست.
- ✓ در صورت فوت نمودن یک یا چند شریک، ارائه گواهی حصر وراثت.

✓ تکمیل و ارائه تعهد رسمی (مطابق نمونه پیوست) در خصوص قبول مسئولیت صحت و سقم مدارک ارائه شده و جبران خسارت و نیز مسئولیت‌های مربوط به پاسخگویی معترضین احتمالی به مالکیت چاه و اراضی تحت شرب و سلب هر گونه اعتراض از خود در آینده.

**تبصره ۱-** شرکت آب منطقه‌ای موظف است در تمام امورهای آب شهرستانها نسبت به نصب این دستورالعمل اجرائی شامل متن، نمونه فرمهای شماره ۱ و ۵ و تعهد محضری اقدام کند.

**تبصره ۲-** شرکت مدیریت منابع آب ایران موظف است اسامی مالکین چاههای آب فاقد پروانه بهره‌برداری فعال کشاورزی محفوره تا پایان سال ۱۳۸۵ و این دستورالعمل اجرائی (شامل متن، فرمهای شماره ۱ و ۵ و تعهد محضری) را در سایت [rahnama.wrm.ir](http://rahnama.wrm.ir) درج نماید.

**تبصره ۳-** شرکت آب منطقه‌ای مجاز به اخذ درخواستهای خارج از لیست اسامی مالکین چاههای فعال کشاورزی فاقد پروانه محفوره تا پایان سال ۱۳۸۵ که از طریق معاونت امور آب و آبفا ارسال شده نمی‌باشد.

**تبصره ۴-** شرکت آب منطقه‌ای مجاز به تشکیل پرونده و رسیدگی به تقاضاهای واصله بدون ثبت نام متقاضی در دفاتر پیشخوان دولت و دریافت مدارک مالکیت متقاضی از طریق پست جمهوری اسلامی ایران و همچنین درخواستهای مربوطه پس از اتمام مهلت ۲ ساله مقرر در قانون (۱۳۹۱/۶/۲۲) یا به عبارتی از روز ۱۳۹۱/۶/۲۳ به بعد نبوده و باید تکمیل پرونده، براساس فرمها و مدارک مندرج در این دستورالعمل باشد.

**تبصره ۵-** شرکتهای آب منطقه‌ای مجاز به قبول درخواست بررسی چاههای آب فاقد پروانه بهره‌برداری با مصارف غیر کشاورزی نمی‌باشند.

مدارکی که لازم است متقاضی تصویر برابر اصل شده آن را توسط پست سفارشی جمهوری اسلامی ایران برای شرکت آب منطقه‌ای ذیربط ارسال دارد:

۱. ارائه تصویر برابر اصل شده کارت ملی و شناسنامه
۲. در صورتیکه متقاضی دارای شریک و یا به نمایندگی از خود و شرکاء و یا نمایندگی سایرین نسبت به ثبت نام اقدام می‌نماید ارائه اصل و کالتنامه محضری الزامی است.
۳. در صورتیکه درخواست کننده جزو اشخاص حقوقی است باید، تصویر برابر اصل شده اساسنامه شرکت، روزنامه رسمی، موافقت اصولی تأسیس و بهره‌برداری شرکت را نیز ارائه دهد.
۴. ارائه تصویر برابر اصل شده مدارک مالکیت به شرح زیر:
  - ۱.۴. برای متقاضیان دارای سند رسمی مالکیت:

- تصویر تمام صفحات سند رسمی مالکیت یا اجاره (مربوط به خود، خود و شرکا یا شرکا)
- اصل و کالتنامه محضری (موضوع بند ۲)
- در صورت استیجاری بودن اراضی ارائه تصویر برابر اصل اجازه‌نامه موجود در خصوص حفر و بهره‌برداری از چاه

۲.۴. برای متقاضیان فاقد سند رسمی مالکیت:

- تصویر برابر اصل شده تمام صفحات قولنامه، سند عادی
- ارائه کروکی محل وقوع حفر چاه و اراضی تحت شرب آن با مشخص نمودن نام مالکین اراضی همجوار
- ارائه استشهاد محلی در خصوص اراضی و چاه محفوره که به تأیید همجواران و شورای اسلامی روستا رسیده باشد.
- اصل و کالتنامه محضری (موضوع بند ۲)

### فرم شماره ۱

#### توجه

این فرم پس از تنظیم و امضای گواهی شده در دفتر اسناد رسمی به همراه تعهد رسمی تکمیل شده، پیوست سایر مدارک مثبت مندرج در آن در قبال دریافت رسید، تحویل شرکت آب منطقه ای یا شعب آن خواهد شد. درخواست صدور پروانه بهره‌برداری یک حلقه چاه فاقد پروانه:

الف- مشخصات درخواست کننده (اشخاص حقیقی) مطابق تصویر مصدق شده شناسنامه و کارت ملی ارائه شود:

۱- نام و نام خانوادگی:

۲- تاریخ و محل تولد:

۳- کد ملی، شماره شناسنامه و محل صدور:

۴- سمت قانونی متقاضی با ارائه مدرک رسمی:

۵- نشانی کامل با کد پستی، شماره تلفن:

ب- مشخصات درخواست کننده (اشخاص حقوقی) تصویر مدارک مصدق شده ارائه شود:

۱- نام و نوع شرکت:

۲- تاریخ و شماره ثبت:

۳- کد اقتصادی:

۴- نشانی کامل با کد پستی و شماره تلفن:

#### مشخصات محل مورد تقاضا:

نام محل: استان: شهرستان: بخش: دهستان: روستا یا آبادی:

#### نوع مالکیت و تصرف:

#### ۱- در صورت داشتن سابقه ثبتی (داشتن سند مالکیت رسمی):

۱. مالکیت مفروز  مشاع  در صورت مشاع بودن ارائه وکالتنامه محضری معتبر از شرکا الزامی است.

۲. مالک  مستأجر

✓ شماره و پلاک ثبتی ملک: اصلی..... فرعی..... بخش..... واحد ثبتی..... میزان مساحت کل اراضی..... هکتار

✓ میزان مساحت اراضی تحت شرب چاه..... هکتار

✓ تصویر برابر اصل سند رسمی، سابقه ثبتی و..... پیوست درخواست شود.

✓ در صورت مستأجر بودن ارائه تصویر برابر اصل سند رسمی اجاره پیوست درخواست شود.

✓ مدت زمان اجاره برای مدت..... سال است و مدت آن منقضی شده  نشده است

✓ نوع استفاده از مستأجره: کشاورزی  غیرکشاورزی

✓ مؤجر اذن به حفر و بهره‌برداری از چاه را توسط مستأجر داده  نداده است

✓ در صورت مثبت بودن پاسخ تصویر برابر اصل اجازه‌نامه موجر پیوست شود.

#### ۲- در صورت نداشتن سابقه ثبتی (نداشتن سند مالکیت رسمی):

۱. مالکیت مفروز  مشاع  در صورت مشاع بودن ارائه وکالتنامه محضری معتبر از شرکا الزامی است.

۲. مالک  مستأجر

✓ ارائه مدرک مالکیت یا اجاره‌نامه عادی  قولنامه

✓ ارائه استشهاد محلی و کروکی اراضی با ذکر حدود اربعه زمین، اسامی مالکین اراضی همجوار و تأیید همجواران و شورای اسلامی روستا در خصوص اراضی و چاه مورد نظر

### سایر اطلاعات مورد نیاز:

۱. چه منابع آبی در اراضی مورد تقاضا وجود دارد؟  
چاه  چشمه  قنات  سایر  با ذکر نوع منبع آب
۲. چه منابع آبی در مجاورت محل مورد تقاضا وجود دارد؟  
چاه  چشمه  قنات  سایر  با ذکر نوع منبع آب
۳. آب را به چه مصرفی می‌رسانید؟ باغی  زراعی
۴. مشخصات چاه و نحوه حفر: با دستگاه  دستی  عمق چاه (متر): .....  
مشخصات منصوبات چاه: برقی  نوع و مدل موتور ..... قدرت آن ..... کیلووات ساعت / اسب بخار

دیزلی  نوع و مدل موتور ..... قدرت آن ..... اسب بخار

قطر لوله آبدۀ ..... اینچ

۵. در چه سالی چاه حفر و چند سال است که از آن بهره‌برداری نموده‌اید؟  
با اطلاع کامل از مفاد این فرم و تعهدنامه محضری پیوست اعلام می‌نمایم که کلیه اطلاعات مورد درخواست را دقیقاً مطالعه و مطابق حقیقت پاسخ داده‌ام. چنانچه بعداً معلوم شود که حقیقتی را کتمان نموده یا مطالب خلاف واقعی را اظهار داشته‌ام کلیه عواقب ناشی از آن را به عهده گرفته و خسارت وارده را جبران خواهم نمود.

امضاء متقاضی

مهر و گواهی اسناد رسمی / صحت امضای متقاضی تصدیق می‌شود

این قسمت توسط شرکت آب منطقه‌ای (یا شعب آن) تکمیل خواهد شد:

شماره و تاریخ ثبت دبیرخانه (شرکت آب منطقه‌ای یا شعب آن):

نظریه مسئول تشکیل پرونده:

نتیجه بررسی مدارک:

۱- مدارک ناقص است

(به متقاضی اعلام گردد نسبت به تکمیل پرونده ظرف مدت یکماه اقدام نماید.)

۲- مدارک کامل است

ضمن تشکیل پرونده به متقاضی اعلام گردد تا نسبت به واریز هزینه کارشناسی اقدام نماید.

نام و نام خانوادگی متصدی تشکیل پرونده:

محل امضاء:

تاریخ:



### تعهدنامه منضم به فرم شماره ۱

اینجانب ..... فرزند..... دارنده شناسنامه شماره ..... صادره از..... با کد ملی شماره.....، (از طرف خود/ به نمایندگی از طرف شرکاء به نمایندگی از طرف خود و شرکا) متعهد می گردم علاوه بر اجرای ضوابط و مقررات قانون توزیع عادلانه آب و آئین نامه مربوطه، قانون تعیین تکلیف چاههای آب فاقد پروانه بهره برداری و آئین نامه و دستورالعملهای آن و شروط مندرج در متن و ظهر پروانه بمنظور تکمیل پرونده و درخواست استفاده از قانون تعیین تکلیف چاههای آب فاقد پروانه در حوزه عمل شرکت آب منطقه ای ..... موارد زیر را نیز ملزم به اجرای آنها باشم.

۱- اگر در اثر بهره برداری از چاه یا هر گونه اقدام دیگری ضرری به چاه های مجاز یا قنات و سایر منابع آب مجاور وارد آید و یا اعتراضی از طرف اشخاص حقیقی یا حقوقی ارائه شود و همچنین در صورتی که چاه یا قنات و منبع آبی دیگری را به کارشناس ارائه نموده باشم که در گزارش کارشناس قید شود و موجب تغییر در مفاد پروانه یا مجوز صادره و یا لغو آن گردد ادعا و اعتراضی نداشته و شخصاً جوابگو می باشم.

۲- پروانه یا مجوز صادره به هیچ وجه دلیلی به مالکیت اراضی نبوده و در صورت کشف خلاف علاوه بر اینکه به شرکت آب منطقه ای ..... اختیار می دهیم تا پروانه یا مجوز صادره را از درجه اعتبار ساقط نماید، اینجانب نیز در برابر شخص یا اشخاص ذیحق مسئولیت داشته و جوابگوی جبران خسارت وارده نسبت به اشخاص ثالث خواهم بود.

۳- پس از اخذ مجوز نصب منصوبات چاه را تجهیز و با اخذ پروانه بهره برداری شروع به بهره برداری نموده و مراتب را کتباً به شرکت آب منطقه ای ..... اطلاع دهم.

۴- اعلام می نمایم که چاه مذکور مشمول ضوابط قانون تعیین تکلیف چاههای آب فاقد پروانه بوده و در صورت کشف خلاف، شرکت آب منطقه ای هر زمان که مطلع گردد حق توقف روند یا لغو و ابطال پروانه مربوطه را دارد.

۵- در صورتی که مالکیت اراضی ارائه شده از نظر ثبتی مشاع و یا مدارک مالکیت غیر ثبتی باشد متعهد می گردم در صورت وقوع خلاف یا اعلام اعتراض به بهره برداری از چاه به جهتی از جهات، تا حل اختلاف و جلب رضایت معترض یا معترضین و یا مراجعه به دادگاه و ارائه حکم مربوطه از بهره برداری چاه خودداری نمایم و در صورت استتکاف، چاه حفر شده از طرف شرکت آب منطقه ای ..... مسدود گردد.

۶- انهار انتقال آب چاه را به اراضی تحت شرب با بتن پوشش نموده و یا آب را توسط لوله منتقل نمایم و نسبت به اجرای سیستم آبیاری تحت فشار و نصب کنتور هوشمند حجمی اقدام و در هر صورت از هدر رفتن آب جلوگیری و در صرفه جویی در مصرف آب سیاست ها و روش های لازم را به کار برم. ضمناً در صورتیکه حداکثر ظرف مدت یکسال از تاریخ موافقت کمیسیون رسیدگی به صدور پروانه های شرکت آب منطقه ای با صدور پروانه بهره برداری برای چاه آب فاقد پروانه خود نسبت به اجرای سیستم آبیاری تحت فشار اقدام نمایم، شرکت سهامی آب منطقه ای مجاز است تا زمان اجرای سیستم آبیاری تحت فشار نسبت به تعلیق پروانه بهره برداری چاه اقدام نماید و من حق هر گونه اعتراض را از خود سلب می نمایم.

۷- در صورت هر گونه تغییر در شرکاء یا اراضی و سایر مدارک ارائه شده مراتب را کتباً به شرکت آب منطقه ای ..... اعلام نموده و در صورتی که تغییرات اعلام شده موجب تغییر و اصلاحاتی در پروانه یا مجوز صادره گردد آن را به مورد اجرا گذارم.

۸- در صورت حفر هر گونه چاه غیر مجاز و بدون پروانه یا قنات تا شعاع دو کیلومتری چاه مورد تقاضا، مراتب را با ذکر مشخصات کامل متخلف کتباً به شرکت آب منطقه ای ..... اعلام نمایم در غیر این صورت شرکت مذکور می تواند از ارائه هر گونه خدمات در رابطه با درخواست های آینده خودداری نماید.

۹- شرکت مجاز است در شرایط کم آبی، خشکسالی، افت سطح آب زیرزمینی و یا حوادث پیش بینی نشده، مطابق قوانین و آئین نامه های مصوب، خصوصاً بند ز ماده ۲۹ قانون توزیع عادلانه آب، میزان مصرف مندرج در پروانه صادره را کسر نماید و متعهد حق اعتراض را از خود سلب می نماید.

نام و امضاء متعهد (متقاضی)

محل گواهی امضاء توسط دفاتر اسناد رسمی

## فرم شماره ۲

پرونده کلاسه.....

گزارش کارشناسی مربوط به صدور پروانه بهره‌برداری چاه فاقد پروانه

در اجرای حکم ماموریت شماره..... مورخ ..... و به موجب تقاضای شماره ..... مورخ..... آقا/ خانم/  
شرکت..... اراضی مورد نظر از لحاظ امکان صدور پروانه بهره‌برداری یک حلقه چاه فاقد پروانه بررسی گردید و  
نتیجه به شرح زیر است:

۱. موقعیت محل چاه و مشخصات جغرافیائی:

الف- استان ..... شهرستان ..... بخش ..... روستا..... پلاک ثبتی .....  
مختصات ( zone=      z=      y=      x= واقع در محدوده مطالعاتی.....)

ب- از چاه یا چاههای نیمه عمیق متعلق به ..... برابر ..... متر

ج- از چاه یا چاههای عمیق متعلق به ..... برابر ..... متر

د- از ..... نزدیکترین میله آبد/مادر چاه قنات متعلق به ..... برابر ..... متر  
مظهر

ه- از سایر منابع آب (چشمه، رودخانه، و ...) متعلق به ..... برابر ..... متر

می باشد و شیب عمومی منطقه از سمت ..... به سمت ..... می باشد.

۲. اراضی مورد تقاضا محیات یا غیر محیات است؟

۳. محل مورد تقاضا ممنوعه یا آزاد است؟

۴. وضع زمین شناسی و هیدرو ژئولوژیکی منطقه:

۵. مشخصات فعلی چاه:

✓ عمق کلی چاه..... متر

✓ قطر لوله جدار.....

✓ عمق سطح آب در چاه.....متر

✓ آبدهی فعلی چاه..... لیتر در ثانیه(براساس آزمایش پمپاژ)

✓ نوع مصرف فعلی چاه.....

۶. تجهیزات فعلی چاه:

الف- برقی

ب- دیزلی

ج- نوع موتور/ الکتروموتور ساخت کارخانه..... به قدرت..... اسب بخار یا کیلووات ساعت و .....  
دور در دقیقه، شماره سری..... و شماره بدنه.....

د- جعبه دنده..... به قدرت..... اسب بخار

ه- نوع پمپ الکتروپمپ ساخت کارخانه..... و..... تعداد طبقات و قطر لوله آبدۀ ..... اینچ

۷. قدمت چاه / / / ردیف مربوط به سند شناسایی چاه توسط شرکت .....

۸. پیشنهاد کارشناس:

۸-۱- در صورت موافقت کارشناس با صدور پروانه بهره‌برداری :

با توجه به مشاهدات صحرائی و آخرین مطالعات و آماربرداری انجام شده (طبق برگ مشخصات پیوست) و رعایت دستورالعمل اجرایی نحوه تعیین آبدهی و آئین‌نامه اجرائی قانون تعیین تکلیف چاههای آب فاقد پروانه بهره‌برداری مراتب زیر پیشنهاد می‌گردد.

الف- میزان آبدهی چاه،..... لیتر در ثانیه برابر..... مترمکعب در ساعت و . . . ساعت کارکرد سالیانه براساس مقررات مربوط به آئین‌نامه مصرف بهینه آب کشاورزی، آئین‌نامه اجرائی قانون تعیین تکلیف چاههای آب فاقد پروانه بهره‌برداری و سایر مقررات مربوطه- طبق مستندات آماری پیوست)

ب- حریم فنی برابر..... متر از چاه‌های عمیق و نیمه عمیق..... و برابر ..... متر از آبدۀ قنوات

ج- میزان قدرت موتور موردنیاز..... اسب بخار برابر ..... کیلووات ساعت

د- قطر لوله آبدۀ..... اینچ

۸-۲- در صورت مخالفت کارشناس با صدور پروانه:

با توجه به مراتب فوق و نظر به موارد زیر، صدور پروانه پیشنهاد نمی‌گردد و باید چاه پر و مسلوب المنفعه شود.

الف) عدم وجود ظرفیت آبی در دشت (ب) عدم رعایت حریم منابع آب مجاور

ج) اضرار به عموم و دیگران (د) عدم داشتن اراضی قابل کشت و اسناد مثبت

ه) عدم وجود شناسایی توسط وزارت نیرو

نام و نام خانوادگی کارشناس:

۹. نقشه / کروکی محل پیوست است.

محل امضاء کارشناس:

۱۰. سایر نکاتی که ذکر آن به نظر کارشناس ضروری است.

تاریخ:



شماره سند:  
تاریخ صدور:  
شماره بازنگری:  
تاریخ بازنگری:

### فرم شماره ۳

#### اظهاری نظر کمیسیون رسیدگی به صدور پروانه ها در خصوص چاههای آب فاقد پروانه بهره برداری

جلسه کمیسیون رسیدگی به صدور پروانه های شرکت ..... در تاریخ ..... تشکیل گردید، بنا به درخواست  
اصلی پرونده کلاسه شماره ..... مربوط به آقای / خانم / شرکت ..... در مورد .....  
درخواست بهره برداری یک حلقه چاه عمیق / نیمه عمیق، فاقد پروانه در اراضی / قریه ..... از توابع شهرستان  
..... استان ..... واقع در دشت ممنوعه / آزاد پلاک ثبتی در بخش ..... بررسی و با ملاحظه  
مدارک زیر اظهار نظر میگردد:

- ۱- برگ درخواست شماره ..... مورخ .....
- ۲- گزارش کارشناسی آقای ..... به شماره ..... مورخ ..... منضم به  
کروکی مورخ .....
- ۳- نوع مصرف آب چاه: کشاورزی  دو منظوره (کشاورزی - صنعت)  کشاورزی - شرب
- ۴- فاصله چاه نسبت به منابع آب مجاور:
- ۵- مدارک مالکیت دارد  ندارد  تعهدات محضری دارد  ندارد  پرداخت هزینه کارشناسی دارد   
ندارد

اظهاری نظر کمیسیون:

عضو کشاورزی - نام و امضاء:  
تاریخ:

عضو حقوقی - نام و امضاء:  
تاریخ:

عضو فنی - نام و امضاء:  
تاریخ:



شماره سند:  
تاریخ صدور:  
شماره بازنگری:  
تاریخ بازنگری:

### فرم شماره ۴

وزارت نیرو

شرکت سهامی آب منطقه‌ای

پروانه بهره‌برداری بهینه از چاههای عمیق و نیمه عمیق

شماره پروانه: .....

شماره پرونده: .....

تاریخ صدور: .....

مدت اعتبار: .....

این پروانه به استناد قانون تعیین تکلیف چاههای آب فاقد پروانه بهره‌برداری - مصوب سال ۱۳۸۹، و در اجرای آئین‌نامه اجرائی آن با مشخصات زیر صادر می‌شود.

#### ۱- مشخصات دارنده یا دارندگان پروانه:

الف- اشخاص حقیقی: نام و نام خانوادگی: ..... نام پدر: ..... تاریخ تولد: ..... کد ملی: ..... شماره شناسنامه: ..... صادره از: ..... نام شرکاء: ..... نشانی اقامت قانونی: ..... شماره تلفن ثابت: ..... تلفن همراه: .....

ب- اشخاص حقوقی: نام شرکت/مؤسسه: ..... شماره ثبت: ..... نشانی با کد پستی: ..... نشانی اقامت قانونی: ..... شماره تلفن ثابت: ..... تلفن همراه: .....

۲- موقعیت چاه: استان: ..... شهرستان: ..... بخش: ..... روستا: .....

مشخصات جغرافیایی چاه شامل: طول جغرافیایی:  $X=$  ..... عرض جغرافیایی:  $Y=$  ..... فاصله چاه از منابع آب مجاور: .....

#### ۳- مشخصات چاه:

عمق سطح آب در چاه ..... متر	عمق چاه: ..... متر	قطر لوله آبدار: ..... اینچ	عمق چاه: ..... متر	قطر لوله آبدار: ..... اینچ
عمق چاه: ..... متر	قطر لوله آبدار: ..... اینچ	حداکثر میزان بهره برداری ..... لیتر	حداکثر میزان بهره برداری ..... لیتر	در ثانیه
حداکثر میزان بهره برداری ..... لیتر	حداکثر میزان بهره برداری ..... لیتر	حداکثر میزان بهره برداری ..... لیتر	حداکثر میزان بهره برداری ..... لیتر	حداکثر میزان بهره برداری ..... لیتر

۴- نوع پروانه:  سه ساله



شماره سند:  
تاریخ صدور:  
شماره بازنگری:  
تاریخ بازنگری:

۵- مشخصات محل مصرف آب:

الف: جهات چهارگانه: .....  
ب: مساحت کل اراضی ..... هکتار      ج: مساحت اراضی تحت شرب ..... هکتار

د: درصد سهم هر یک از محصولات زیر کشت:

نوع محصول										
درصد										

۶- مقدار آب قابل بهره‌برداری مطابق جدول زیر

ماه	فروردین	اردیبهشت	خرداد	تیر	مرداد	شهریور	مهر	آبان	آذر	دی	بهمن	اسفند	سالانه
حجم $m^3$													
ساعت کارکرد													

۷- دارنده پروانه ملزم به رعایت شرایط و مقررات مذکور در ظهر این پروانه می‌باشد.

۸- شرکت مجاز است در شرایط کم آبی، خشکسالی، افت سطح آب زیرزمینی و یا حوادث پیش‌بینی نشده مطابق قوانین و آئین‌نامه‌های مصوب، میزان مصرف مندرج در این پروانه صادره را کسر و متعهد حق اعتراض را از خود سلب می‌نماید.

رئیس هیئت مدیره و مدیر عامل

**توجه: مفاد لازم الرعایه و مواردی که منجر به ابطال پروانه می‌گردد: (براساس مقررات ماده ۳ قانون توزیع عادلانه آب و تبصره ۲ ماده ۵ آئین‌نامه اجرایی قانون تعیین تکلیف چاههای آب فاقد پروانه بهره‌برداری) به شرح زیر است.**

۱. این پروانه از تاریخ صدور به مدت سه سال اعتبار داشته و در صورت عدم وجود تخلف در این مدت قابل تمدید می‌باشد.
۲. کרוکی محل چاه ضمیمه است و دارنده پروانه ملزم به رعایت فواصل تعیین شده می‌باشد و حق جابجائی چاه موجود را بدون اجازه شرکت آب منطقه‌ای ندارد.
۳. در صورتیکه در مالکیت و رضایت شرکای مشاع در اراضی چاه تردیدی حاصل شود یا اراضی منابع ملی اعلام گردد و یا اراضی غیر ارائه شده باشد، پروانه از درجه اعتبار ساقط و بی اثر است و هیچگونه درخواستی از متقاضی در رابطه با جابجائی، کف شکنی، لایروبی و ... چاه پذیرفته نخواهد شد.
۴. چاه بدون اراضی مربوطه و به صورت سهام غیر قابل انتقال می‌باشد و در صورت تفکیک اراضی و واگذاری قطعات تفکیک شده، مالک جدید می‌تواند با پرداخت هزینه‌های مربوط به بهره‌برداری چاه به سایر بهره‌برداران از آب آن استفاده نماید و در صورتیکه متقاضی جدید بخواهد نوع مصرف سهم آب خود از چاه را از کشاورزی به صنعت تغییر دهد باید موافقت سایر بهره‌برداران و شرکت را بگیرد، در غیر اینصورت و همچنین در صورت تبدیل اراضی تحت شرب چاه به مسکونی میزان بهره‌برداری از چاه موضوع این پروانه متناسب با مقدار اراضی باقیمانده تقلیل داده خواهد شد.
۵. این پروانه برای بهره‌برداری از چاه به منظور مصارف تعیین شده می‌باشد و دارنده آن حق تغییر نوع مصرف آب را بدون اجازه شرکت آب منطقه‌ای ندارد. ضمناً حق آب فروشی به شخص یا اشخاص دیگر را نداشته و این عمل خلاف مقررات بوده و با متخلف برخورد قانونی صورت می‌گیرد.
۶. هر گاه دارنده پروانه از مقررات مذکور در متن پروانه تخلف و یا بدون اجازه وزارت نیرو پروانه خود را به دیگری منتقل و یا واگذار نماید و یا از مقررات وزارت نیرو تخلفی نماید، شرکت براساس ماده ۶ آئین‌نامه اجرایی قانون تعیین تکلیف چاههای آب فاقد پروانه بهره‌برداری و تبصره‌های آن پس از اخذ خسارت وارده به آبخوان پروانه را لغو و از درجه اعتبار ساقط خواهد نمود.
۷. در صورت بهبود راندمانهای آبیاری و یا تغییر نوع کشت، بنحوی که موجبات کاهش قابل ملاحظه مصرف آب در هر هکتار فراهم شود. شرکت آب منطقه‌ای مجاز به اصلاح این پروانه خواهد شد.
۸. شرکت آب منطقه‌ای مجاز است در زمان وقوع سالها و یا دوره‌های خشک که کاهش عرضه یا جیره‌بندی آب ضرورت داشته باشد سقف تحویل آب مندرج در پروانه صادر شده را طبق بند ز ماده ۲۹ قانون توزیع عادلانه آب به تناسب کاهش دهد.

۹. کلیه مقررات قانون توزیع عادلانه آب و آئین نامه مصرف بهینه آب کشاورزی و قانون تعیین تکلیف چاههای آب فاقد پروانه بهره برداری و آئین نامه های اجرائی مربوطه جزء لاینفک این پروانه است و دارنده موظف به اجرای آنها می باشد.
۱۰. این پروانه صرفاً جهت مصارف کشاورزی مندرج در بند "د" ردیف ۵ همین پروانه می باشد.
- ماده ۴۵- قانون توزیع عادلانه آب اشخاص زیر علاوه بر اعاده وضع سابق و جبران خسارت وارده به ۱۰ تا ۵۰ ضربه شلاق و یا از ۱۵ روز تا سه ماه حبس تأدیبی بر حسب موارد جرم به نظر حاکم شرع محکوم می شوند:
- الف: هر کس عمداً و بدون اجازه دریاچه و مقسمی را باز کند یا در تقسیم آب تغییر دهد یا دخالت غیر مجاز در وسائل اندازه گیری آب کند یا به نحوی از انحاء امر بهره برداری از تأسیسات آبی را مختل سازد.
- ب: هر کس عمداً آبی را بدون حق یا اجازه مقامات مسئول به مجاری یا شبکه آبیاری متعلق به خود منتقل کند و یا موجب گردد که آب حق دیگری به او نرسد.
- ج: هر کس عمداً به نحوی از انحاء به ضرر دیگری آبی را به هدر دهد.
- د: هر کس آب حق دیگری را بدون مجوز قانونی تصرف کند.
- ه: هر کس بدون رعایت مقررات این قانون به حفر چاه و یا قنات و یا بهره برداری از منابع آب مبادرت کند.
- تبصره: در مورد بندهای (ب) و (ج) و (د) با گذشت شاکی خصوصی تعقیب موقوف می شود.



مدارکی که لازم است متقاضی تصویر برابر اصل شده آن را توسط پست سفارشی جمهوری اسلامی ایران برای شرکت آب منطقه‌ای ذیربط ارسال دارد:

۱. ارائه تصویر برابر اصل شده کارت ملی و شناسنامه
۲. در صورتیکه متقاضی دارای شریک و یا به نمایندگی از خود و شرکاء و یا نمایندگی سایرین نسبت به ثبت نام اقدام می‌نماید ارائه اصل و کالتنامه محضری الزامی است.
۳. در صورتیکه درخواست کننده جزو اشخاص حقوقی است باید، تصویر برابر اصل شده اساسنامه شرکت، روزنامه رسمی، موافقت اصولی تأسیس و بهره‌برداری شرکت را نیز ارائه دهد.
۴. ارائه تصویر برابر اصل شده مدارک مالکیت به شرح زیر:
  - ۱.۴. برای متقاضیان دارای سند رسمی مالکیت:
    - تصویر تمام صفحات سند رسمی مالکیت یا اجاره (مربوط به خود، خود و شرکا یا شرکا)
    - اصل و کالتنامه محضری (موضوع بند ۲)
    - در صورت استیجاری بودن اراضی ارائه تصویر برابر اصل اجازهنامه موجود در خصوص حفر و بهره‌برداری از چاه
    - ۲.۴. برای متقاضیان فاقد سند رسمی مالکیت:
      - تصویر برابر اصل شده تمام صفحات قولنامه، سند عادی
      - ارائه کروکی محل وقوع حفر چاه و اراضی تحت شرب آن با مشخص نمودن نام مالکین اراضی همجوار
      - ارائه استشهاد محلی در خصوص اراضی و چاه محفوره که به تأیید همجواران و شورای اسلامی روستا رسیده باشد.
      - اصل و کالتنامه محضری (موضوع بند ۲)
      - تصویر برابر اصل شده هر کدام از مدارک زیر که موجود است:
        - دفترچه یا کارت سوخت
        - مدارک مربوط به اشتراک برق
        - قرارداد حفاری با شرکت حفار
        - نامه‌های مربوط به ادارات دولتی، بانک کشاورزی و ... مربوط به تاریخهای قبل از سال ۱۳۸۵ در خصوص چاه محفوره و تسهیلات دریافتی

## فرم شماره ۵

### توجه - توجه

- ۱- ملاک صدور پروانه بهره‌برداری صرفاً شناسایی چاه آب فاقد پروانه فعال کشاورزی توسط وزارت نیرو یا دستگاههای استانی آن است.
- ۲- براساس قانون تعیین تکلیف چاههای آب فاقد پروانه بهره‌برداری، تنها متقاضیانی که مدعی هستند چاه آب فاقد پروانه فعال کشاورزی آنها قبل از پایان سال ۱۳۸۵ حفر و در دست بهره‌برداری بوده، می‌توانند از طریق این سایت ثبت نام نمایند.
- ۳- صرف ارائه و درخواست متقاضی از طریق این سایت موجب ایجاد حق مکتسبه نمی‌نماید.
- ۴- رسیدگی به درخواست شما صرفاً در چارچوب ضوابط، توسط کمیسیون رسیدگی به امور آبهای زیرزمینی موضوع تبصره ۵ قانون تعیین تکلیف چاههای آب فاقد پروانه بهره‌برداری می‌باشد.
- ۵- بدیهی است دیوان عدالت اداری و محاکم قضایی حق رسیدگی ابتدایی به درخواستهای مرتبط با قانون را ندارند.
- ۶- بدیهی است هزینه‌هایی که جهت انجام کارشناسی از متقاضی دریافت می‌گردد به هیچ وجه مسترد نخواهد شد.

\*\*\*\*\*

درخواست رسیدگی به شکوائیه صاحبان چاههای فاقد پروانه ای که نام آنها در لیست شرکت آب منطقه‌ای موجود نیست.

الف- مشخصات درخواست کننده (اشخاص حقیقی) مطابق تصویر شناسنامه و کارت ملی ارائه شود:

- ۱- نام و نام خانوادگی:
- ۲- تاریخ و محل تولد:
- ۳- کد ملی، شماره شناسنامه و محل صدور:
- ۴- سمت قانونی متقاضی با ارائه مدرک رسمی مصدق شده:
- ۵- نشانی کامل با کد پستی، شماره تلفن (ثابت- همراه)



شماره سند:  
تاریخ صدور:  
شماره بازنگری:  
تاریخ بازنگری:

ب- مشخصات درخواست کننده (اشخاص حقوقی) تصویر مدارک مصدق شده ارائه شود:

- ۱- نام و نوع شرکت:
- ۲- تاریخ و شماره ثبت:
- ۳- کد اقتصادی:
- ۴- نشانی کامل با کد پستی و شماره تلفن (ثابت- همراه)

### مشخصات محل مورد تقاضا:

نام محل: استان: شهرستان: بخش: دهستان: روستا یا آبادی:

### سایر اطلاعات مورد نیاز:

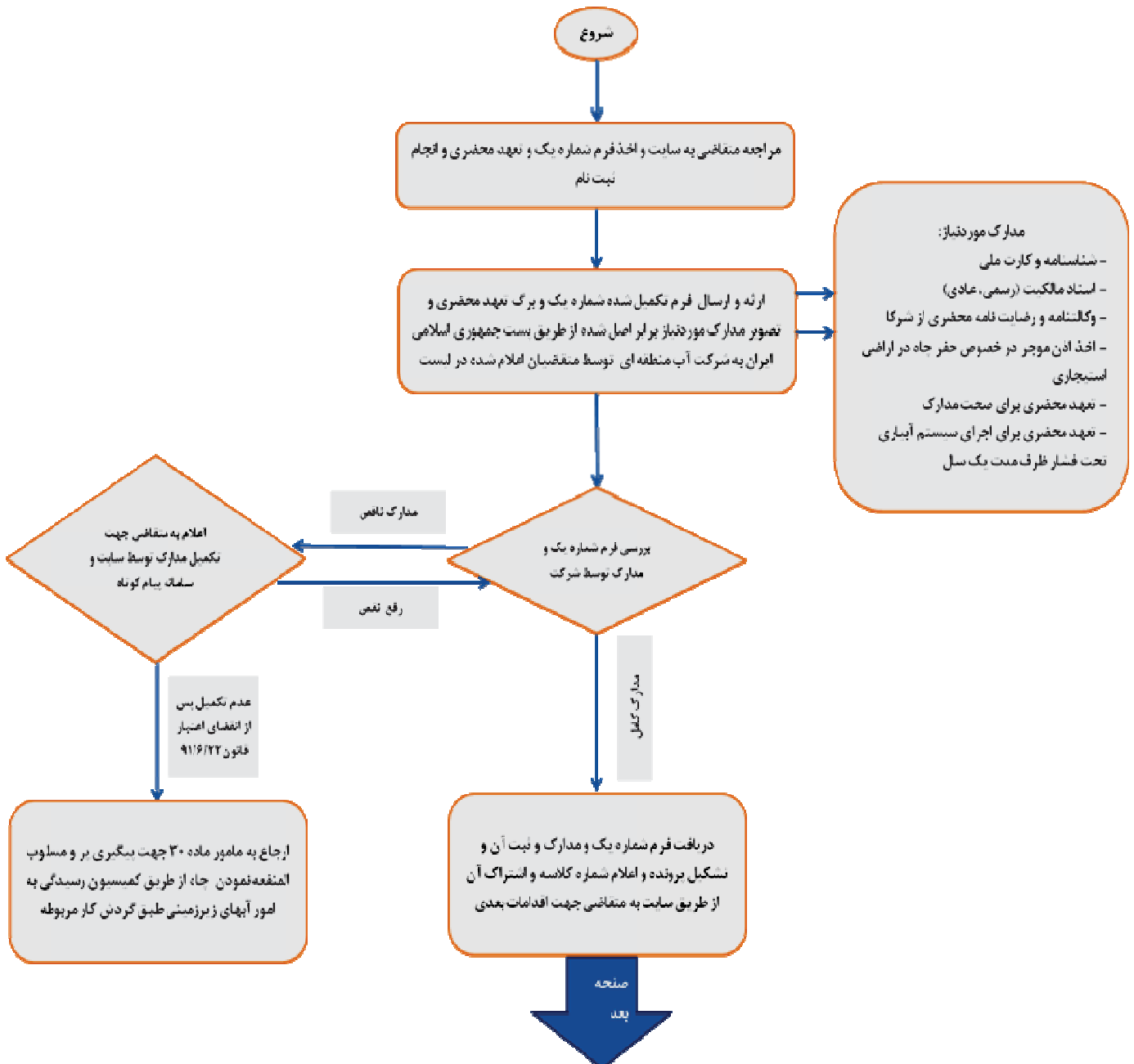
۱. چه منابع آبی در اراضی مورد تقاضا وجود دارد؟  
چاه  چشمه  قنات  سایر  با ذکر نوع منبع آب
۲. چه منابع آبی در مجاورت محل مورد تقاضا وجود دارد؟  
چاه  چشمه  قنات  سایر  با ذکر نوع منبع آب
۳. آب را به چه مصرفی می‌رسانید؟ باغی  زراعی
۴. مشخصات چاه و نحوه حفر: با دستگاه  دستی  عمق چاه (متر): .....  
مشخصات منصوبات چاه: برقی  نوع و مدل موتور ..... قدرت آن ..... کیلووات ساعت / اسب بخار  
دیزلی  نوع و مدل موتور ..... قدرت آن ..... اسب بخار  
قطر لوله آبدۀ ..... اینچ
۵. میزان اراضی تحت شرب چاه ..... هکتار
۶. در چه سالی چاه حفر و چند سال است از آن بهره‌برداری می‌نمایند. ....

با اطلاع کامل از مفاد این فرم اعلام می‌نمایم که کلیه اطلاعات مورد درخواست را دقیقاً مطالعه و مطابق حقیقت پاسخ داده‌ام، چنانچه بعداً معلوم شود که حقیقتی را کتمان نموده یا مطلب خلاف واقعی را اظهار داشته‌ام کلیه عواقب ناشی از آن را به عهده گرفته و خسارت وارده را جبران خواهم نمود.

امضاء متقاضی

مهر و گواهی اسناد رسمی / صحت امضای متقاضی تصدیق می‌شود.

## گردش کار نحوه تشکیل پرونده متقاضیان





پس از تکمیل برونده اعلام به متقاضی از طریق سایت و سامانه پیام  
گونه جهت واريز هزینه کارشناسی

درج شماره فیش برداشت هزینه کارشناسی در سایت توسط متقاضی

بررسی و تایید واريز هزینه کارشناسی توسط شرکت و ابلاغ تاریخ اعزام  
(کارشناس / کارشناسان) از طریق سایت و سامانه پیام گونه به متقاضی

اعزام کارشناس به منطقه به منظور بازدید صحرائی و تهیه گزارش  
کارشناسی

به دلیل عدم حضور متقاضی یا سایر مشکلات

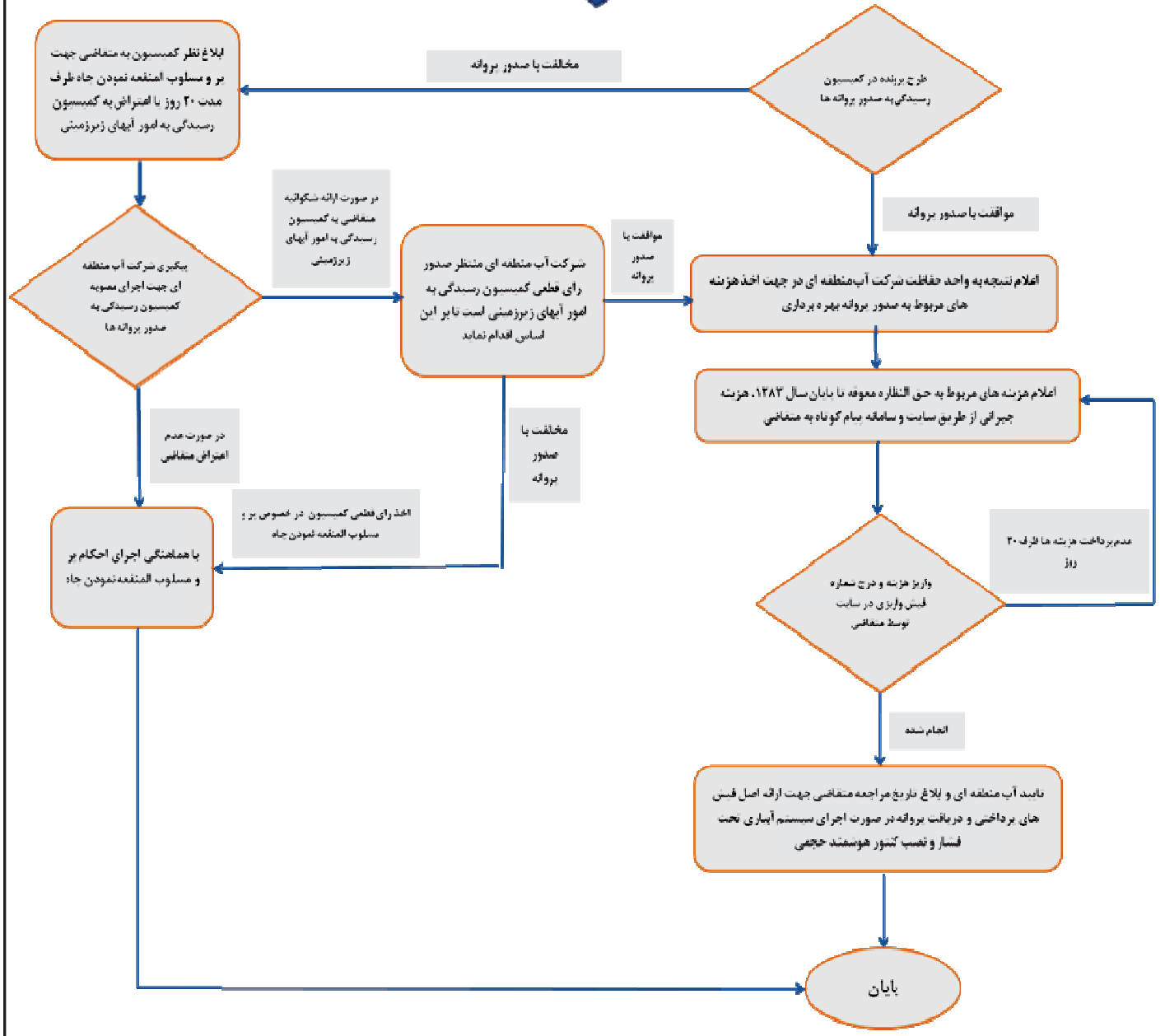


انجام شده

تهیه گزارش کارشناسی و ارجاع برونده به کمیسیون رسیدگی به صدور  
بروآنه ها و اعلام به متقاضی از طریق سایت و سامانه پیام گونه



ادامه از  
صفحه قبل



### ۳- دستورالعمل مربوط به نحوه تشکیل پرونده کمیسیون رسیدگی به امور آبهای زیرزمینی موضوع تبصره ۵ قانون تعیین تکلیف چاههای آب فاقد پروانه

به منظور ایجاد وحدت رویه در عملکرد شرکتهای آب منطقه‌ای تابعه وزارت نیرو در اجرای تبصره ۵ قانون تعیین تکلیف چاههای آب فاقد پروانه بهره‌برداری مصوب ۸۹/۴/۱۳ مجلس شورای اسلامی، دستورالعمل زیر از تاریخ ابلاغ لازم الاجرا بوده و شرکتهای آب منطقه‌ای مکلف هستند فرآیند مذکور را به صورت عمومی در محل ستاد شرکت، ادارات تابعه و محل برگزاری کمیسیون در شرکت برای اطلاع عموم الصاق نمایند.

#### ۱- تشکیل پرونده

- ۱-۱. افراد معترض مکلفند ظرف مدت ۲۰ روز از زمان ابلاغ نظریه کمیسیون رسیدگی به صدور پروانه‌ها حسب مورد به منظور استفاده از مزایای قانون تعیین تکلیف چاههای آب فاقد پروانه مصوب ۱۳۸۹ یا قانون توزیع عادلانه آب مصوب ۱۳۶۱، با در دست داشتن اسناد و مدارک زیر به دبیرخانه کمیسیون آبهای زیرزمینی مراجعه نمایند.
- ۲-۱. تهیه و تکمیل فرم شکوائیه به تعداد ۲ نسخه دارای امضای معترض جهت ارائه به دبیرخانه که یک نسخه ضمیمه سوابق پرونده مطروحه در کمیسیون رسیدگی به صدور پروانه‌ها شده و یک نسخه به معاونت حفاظت و بهره‌برداری شرکت ارسال می‌گردد.
- ۳-۱. ارائه فتوکپی یا رونوشت مصدق ابلاغیه کمیسیون رسیدگی به صدور پروانه‌ها مبنی بر رد درخواست شاکی در دو نسخه
- ۴-۱. قبل از ارائه هر گونه اسناد و مدارک قابل ارائه به کمیسیون رسیدگی به امور آبهای زیرزمینی، کپی یا رونوشت مربوطه توسط دفاتر دادگاهها یا دفاتر اسناد رسمی گواهی رونوشت برابر اصل گردد.
- ۵-۱. متن شکوائیه بایستی به صورت تایپ شده ارائه گردد.

#### ۲- تسلیم مدارک به کمیسیون رسیدگی به امور آبهای زیرزمینی:

- ۲-۱. اصل شکوائیه به‌مراه مدارک بایستی به دبیرخانه کمیسیون تحویل گردد.
- ۲-۲. دبیرخانه کمیسیون، شکوائیه را ثبت و شماره و تاریخ تسلیم را به شاکی ارائه می‌دهد.
- ۲-۳. دبیرخانه در صورتی مدارک را تحویل خواهد گرفت که شکوائیه از تمامی جهات بخصوص آدرس و مشخصات و موقعیت زمین و چاه مورد درخواست تکمیل باشد.
- ۲-۴. دبیرخانه نوبت رسیدگی و ضرورت حضور معترض را به موجب ابلاغیه‌ای متعاقباً به وی اعلام می‌دارد.

### ۳- چگونگی ثبت و بایگانی پرونده‌های واصله در کمیسیون رسیدگی به امور آبهای زیرزمینی:

- ۳-۱. دبیرخانه به ترتیب تاریخ وصول شکوائیه‌ها، نام و نام خانوادگی شاکی، نام پدر، نوع درخواستهای واصله را در دفتر مخصوصی ثبت و به ترتیب تاریخ وصول در نوبت رسیدگی قرار داده و برای هر جلسه حداکثر ۱۵ پرونده را آماده تا مورد رسیدگی کمیسیون قرار گیرد.
- ۳-۲. پس از تشکیل جلسه کمیسیون رسیدگی به امور آبهای زیرزمینی، در صورتیکه بنا به تشخیص اعضا، نیاز به بازدید کارشناس باشد، برای اجرای قرار کارشناسی وقت احتیاطی<sup>۱</sup> دیگری را در دفتر اوقات ثبت و عندالزوم مراتب به متقاضی اعلام می‌گردد.
- ۳-۳. در صورتیکه پرونده منتهی به صدور دستور تکمیل پرونده گردد، دبیرخانه مکلف است وقت احتیاطی لازم را برای پرونده مشخص نماید.
- ۳-۴. در وقت احتیاطی، پرونده در کمیسیون مربوط مطرح و حسب دستور قاضی محترم اقدام لازم معمول می‌گردد.
- ۳-۵. در صورتیکه پرونده بهر دلیلی منتهی به صدور دستور بایگانی گردد، دبیرخانه مکلف است براساس سال، ماه، روز و زمان تشکیل پرونده، آنها را بایگانی نماید.
- ۳-۶. در صورتیکه پرونده‌ای از طریق دیوان عدالت اداری مورد مطالبه قرار گیرد، اصل پرونده به مرجع مذکور ارسال و بدل مربوطه (کپی شکوائیه + رأی صادره) در بایگانی در ردیف مربوطه قرار می‌گیرد.
- ۳-۷. در صورتیکه نتیجه پرونده منتهی به قبول درخواست متقاضی گردد، بدل پرونده<sup>۲</sup> جهت ضبط در دبیرخانه تهیه و اصل آن به شرکت آب منطقه‌ای جهت سایر اقدامات ارسال می‌گردد.
- ۳-۸. در صورتیکه رأی صادره نیازمند ارسال به اجرای احکام دادگستری باشد، اصل آن در بایگانی دبیرخانه محفوظ و بدل تصدیق شده به اجرای احکام ارسال می‌گردد.
- ۳-۹. هر گونه تسلیم مدارک موجود در پرونده به اصحاب پرونده با درخواست کتبی متقاضی و اجازه قاضی محترم کمیسیون و درج در سوابق پرونده، مجاز می‌باشد.
- ۳-۱۰. پرونده‌ها قبل از طرح در کمیسیون بایستی توسط دبیرخانه در ظهر تمام اوراق آن برگ شماری و مهرور گردد.
- ۳-۱۱. جابجایی اوراق پرونده مربوط به کمیسیون رسیدگی به صدور پروانه‌ها و کمیسیون رسیدگی به امور آبهای زیرزمینی و خروج اسناد و مدارک آن بدون تأیید قاضی محترم کمیسیون ممنوع می‌باشد.

### ۴- چگونگی تهیه و ابلاغ دادنامه

<sup>۱</sup> وقت احتیاطی عبارتست از وقتی که دفتر شعبه رسیدگی کننده به منظور بازبینی پرونده در موارد استعلام، کارشناسی و سایر موارد خاصی که قاضی پرونده نیاز به گذر زمان خاصی دارد اطلاق می‌گردد. در این موارد دفتر شعبه زمانی بین حداکثر یک تا دو ماه را بنا به تشخیص خود تعیین و در دفتر مربوطه منعکس می‌نماید.

<sup>۲</sup> بدل پرونده عبارتست از کپی اوراق مهم پرونده و نامه پوششی آخرین اقدامی که دفتر شعبه برای اقدام صادر نموده است در این حالت اوراق بدل همانند پرونده اصلی برگ شماری و مهرور به مهر دفتر شعبه می‌گردد.



۴-۱. رأی صادره توسط کمیسیون در اوراق مخصوص در ۴ نسخه تایپ شده و توسط اعضای مربوطه امضا می‌گردد.  
۴-۲. یک نسخه از رأی صادره در پرونده ضبط و دو نسخه دیگر جهت تسلیم به متقاضی به واحد ابلاغ دادگستری ارسال تا وفق مقررات آئین دادرسی مدنی، ابلاغ معمول و نسخه امضا شده منقوش به تاریخ و نام ابلاغ شونده مجدداً به پرونده الصاق می‌گردد. نسخه چهارم نیز جهت شرکت آب منطقه‌ای به صورت رسمی توسط دبیر کمیسیون ابلاغ می‌گردد.

۴-۳. دادنامه در دفتر مخصوصی بنام ثبت دادنامه با قید مشخصات شاکی و خواسته وی درج و پرونده از آمار کمیسیون کسر می‌گردد.

۴-۴. هر گاه شاکی قصد مراجعه به دیوان عدالت اداری را داشته باشد و بخواهد نسخ اضافی دادنامه را تصدیق نماید میتواند علاوه بر مراجعه به شعب دادگاهها به دبیرخانه کمیسیون مراجعه و تصدیق دادنامه را از دبیر کمیسیون بخواهد. در این شرایط الصاق تمبر مطابق با ضوابط جاریه مراجع دادگستری خواهد بود.

۴-۵. دبیرخانه مکلف است تا سوابق بایگانی کمیسیون را به شیوه‌ی دستی و رایانه‌ای به صورت همزمان فعال نگه‌داشته و از اسناد و مدارک مربوط به نحو شایسته محافظت نماید.

#### ۵- شرایط اوراق و مستندات

۵-۱. کلیه شرکتهای آب منطقه‌ای در اجرای قانون می‌بایستی از فرمهای متحد الشکل ضمیمه این دستورالعمل استفاده نمایند

۵-۲. دفاتر مخصوص برگ شماری و توسط دادستان محل ممهور می‌گردد.

۵-۳. هر گونه جعل، دستکاری، الحاق و امحاء اوراق دفاتر و اسناد کمیسیون مشمول مقررات جعل اسناد دولتی خواهد بود.

۵-۴. دفاتری که مورد استفاده قرار گرفته و به پایان رسیده باشند، با توجه به سال استفاده به ترتیب در دبیرخانه کمیسیون نگهداری می‌گردند.

۵-۵. هر گونه رسیدگی شکلی توسط کمیسیون مطابق با ضوابط آئین دادرسی مدنی بوده و در موارد اجمال یا ابهام این دستورالعمل مقررات قانون مذکور مجری می‌باشد.



شماره سند:  
تاریخ صدور:  
شماره بازنگری:  
تاریخ بازنگری:

### فرم شکوائیه مربوط به کمیسیون رسیدگی به امور آبهای زیرزمینی

مشخصات طرفین	نام	نام خانوادگی	نام پدر	سن	شغل	محل اقامت	شهرستان: بخش: دهستان: منطقه:	خیابان - کوچه - پلاک - کد پستی (کد پستی حتماً قید شود.)
خواهان								
خوانده								
وکیل یا نماینده قانونی								
خواسته یا موضوع								
دلایل و منضمات دادخواست (مدارک)								

ریاست محترم کمیسیون رسیدگی به آبهای زیرزمینی

شرح شکوائیه

محل امضا - مهر - اثر انگشت

شماره و تاریخ ثبت دادخواست

توجه: در صورت نیاز به توضیحات بیشتر از یک صفحه سفید دیگر به پیوست شکوائیه استفاده شود.



شماره سند:  
تاریخ صدور:  
شماره بازنگری:  
تاریخ بازنگری:

### دادنامه

«فَلَا تَتَّبِعُوا الْهَدْيَ أَنْ تَغْدُوا...»

مرجع رسیدگی: کمیسیون رسیدگی به امور آبهای زیرزمینی شرکت آب منطقه‌ای استان ..... شعبه .....

شاکی: خانم/ آقای / .....

طرف شکایت:

موضوع شکایت:

**گردشکار:** شاکی به موجب شکوائیه ثبت شده به شماره فوق دعوی خود را به شرح و تحت کلاس مندرج در صدر این دادنامه به کمیسیون تسلیم که با رسیدگی‌های فنی و حقوقی و اخذ دفاعیات شرکت آب منطقه‌ای ..... به موضوع شکایت رسیدگی لازم معمول و با ملاحظه نظریات اعضای فنی نمایندگان سازمان جهاد کشاورزی استان ..... و شرکت آب منطقه‌ای ..... اسناد و مدارک مربوطه (..... برگ) و بررسی‌های لازم، در نهایت قاضی کمیسیون بشرح زیر مبادرت به صدور رأی می‌نماید.

نظریه مشورتی فنی نماینده سازمان جهاد کشاورزی:

نظریه مشورتی فنی نماینده شرکت آب منطقه‌ای:

رأی قاضی کمیسیون



شماره سند:  
تاریخ صدور:  
شماره بازنگری:  
تاریخ بازنگری:

شرکت سهامی آب منطقه ای ...  
کمیسیون رسیدگی به امور آبهای زیرزمینی  
دفتر ثبت دادنامه های صادره

ملاحظات	دفتر ارسال نامه		مجموعه به	شرح دادنامه	خوانده	خواهان	تاریخ دادنامه	شماره دادنامه
	تاریخ	شماره						



### گردش کار نمونه تشکیل پرونده برای ارائه

به

### کمیسیون رسیدگی به امور آبهای زیرزمینی

شروع

تصویب تکلیف نامه اعلامیه و تصویر اعلامیه پررنگ اصل شده رای کمیسیون رسیدگی به صدور پروانه ها توسط معترض طرف مدت بیست روز از تاریخ ابلاغ رای به جبر جلسه کمیسیون رسیدگی به

گشودن فرم شکوائیه و مدارک ارائه شده توسط معترض

اختیار رفع نقص به متقاضی ظرف مدت ۱۰ روز

بانگهی و اعلام به معترض بر و مستجاب

رفع نقص تمام مدارک کامل

تیب تکلیفیه در غیر مربوطه به ترتیب تاریخ وصول و ارائه شماره و تاریخ تیب و اعلام تاریخ توسط رسیدگی کمیسیون به معترض

ارسال تصویر تکلیفیه معترض به شرکت آب منطقه ای و اخذ پرونده و کتبه سوابق مربوطه به شعبه رسیدگی جهت تشکیل جلسه کمیسیون

تشکیل جلسه رسیدگی به شکوائیه معترض توسط کمیسیون رسیدگی به امور آبهای زیرزمینی

رفع نقص پرونده انجام کار شناسی مجدد و تهیه و ارائه گزارش مدارک طرف مدت یک هفته جهت تعیین وقت رسیدگی مجدد

بررسی پرونده و صدور حکم کمیسیون توسط قاضی

جلسه کمیسیون

ابلاغ به شرکت آب منطقه ای به همراه پرونده اخذ شده جهت صدور پروانه بهره برداری

جلسه کمیسیون

اجرای احکام جرم همکاری با شرکت آب منطقه ای

ابلاغ به شرکت آب منطقه ای به همراه پرونده جهت بر و مستجاب اعلامیه نمونه ها به همکاری اجرای

بر موعین جاء و ضبط صور جلسه در پرونده

بانگهی تکلیفیه و پرونده

پایان

#### ۴- دستورالعمل‌های اجرایی نمونه اطلاع رسانی و اخذ مدارک جهت صدور مجوز فعالیت و کارت تردد برای کلیه

##### اشخاص حقیقی و حقوقی مالک دستگاه‌های حفاری

شامل (۱- دستورالعمل اجرایی نحوه صدور مجوز فعالیت ۲- دستورالعمل اجرایی نحوه پروانه صلاحیت حفاری ۳- دستورالعمل اجرایی نحوه صدور کارت تردد دستگاه‌های حفاری ۴- دستورالعمل اجرایی مراحل تجدید پروانه صلاحیت حفاری شرکت‌های حفاری ۵- دستورالعمل اجرایی نحوه فعالیت شرکت‌های حفاری)

##### مقدمه:

باتوجه به تبصره ۴ ماده واحده قانون تعیین تکلیف چاه‌های آب فاقد پروانه بهره برداری مصوب ۸۹/۴/۱۳ و ماده ۱۲ آیین نامه اجرایی قانون مذکور مبنی بر دریافت تقاضای اشخاص حقیقی و حقوقی مالک دستگاه‌های حفاری و صدور مجوز فعالیت و کارت تردد دستگاه‌های مذکور این دستورالعمل متضمن اجرای دقیق تبصره مذکور با رعایت کلیه موارد مندرج در ماده ۱۳ قانون توزیع عادلانه آب و مواد مرتبط با آیین نامه اجرایی ماده مزبور، به شرح زیر ابلاغ می‌گردد.

#### ۱- دستورالعمل اجرایی نحوه صدور مجوز فعالیت:

- ۱-۱- اطلاع رسانی به متقاضیان به یکی از روش‌های مرسوم (درج در سایت الکترونیکی شرکت و نصب در تابلو اعلانات امور آب شهرستانها)
- ۲-۱- دریافت و ثبت درخواست متقاضی (مطابق فرم شماره ۱)
- ۳-۱- درخواست متقاضی همراه با مدارک لازم زیر:
  - ارائه کپی برابر اصل مدرک تحصیلی کارشناسی و یا بالاتر در یکی از رشته های حفاری، زمین شناسی، آب شناسی (هیدروژئولوژی)، آبیاری، معدن، عمران آب، مکانیک، استخراج یا اکتشاف نفت (برای فردی که به عنوان مدیرعامل شرکت حفاری معرفی می شود).
  - معرفی مسئول فنی برای دستگاه‌های حفاری با داشتن مدرک تحصیلی لیسانس و سه سال سابقه کار و یا مدرک تحصیلی فوق دیپلم با پنج سال سابقه کار و یا دیپلم با ده سال سابقه کار حفاری (مطابق فرم شماره ۱) به انضمام کپی برابر اصل مدرک تحصیلی، کپی شناسنامه، کپی کارت ملی و سوابق کار حفاری
  - سپردن تعهدنامه محضری مبنی بر عدم اشتغال در دستگاه‌های دولتی و وابسته به دولت (مطابق فرم شماره ۲)
  - سپردن تعهدنامه محضری مبنی بر رعایت تبصره ۲ بند ۲ ماده ۲۱ آیین نامه اجرایی فصل دوم قانون توزیع عادلانه آب ( پروانه صلاحیت حفاری صادره را به غیر منتقل ننموده و در صورتیکه قصد واگذاری شرکت حفاری را داشته باشم قبلاً مراتب را به شرکت اعلام نمایم. مطابق فرم شماره ۲).
  - سپردن تعهدنامه محضری مبنی بر عدم هرگونه ادعا در صورت پذیرفته نشدن در آزمونهای عملی و تئوری اخذ شده توسط شرکت (مطابق فرم شماره ۲)
- ۴-۱ - تشکیل پرونده و تعیین وقت آزمون عملی (برای فردی که به عنوان مدیرعامل شرکت حفاری معرفی شده) بادستگاه حفاری ضربه ای، روتاری و روتاری - ضربه ای از طریق اعلام به متقاضی (مواردی که در آزمون عملی با دستگاه‌های حفاری ضربه ای و روتاری باید مورد توجه قرار بگیرد در فرم شماره (۳) آورده شده است)



۱-۵- در صورت پذیرفته شدن متقاضی در مراحل آزمون عملی و صلاحیتهای عمومی پس از تکمیل فرم شماره (۴) کلیه مدارک مربوط به بندهای ۱-۲ لغایت ۱-۴ به انضمام کپی شناسنامه و کارت ملی و یک قطعه عکس معرفی شده جهت مدیرعاملی شرکت حفاری به منظور انجام آزمون تئوری و مصاحبه و طرح در کمیسیون رسیدگی به صلاحیت حفاران به دفتر حفاظت و بهره برداری منابع آب و امور مشترکین شرکت مدیریت منابع آب ایران توسط شرکت ارسال می گردد. پس از صدور پروانه صلاحیت حفاری براساس دستورالعملهای شماره ۲ و ۴ (دستورالعمل اجرایی نحوه صدور پروانه صلاحیت حفاری و دستورالعمل اجرایی مراحل تجدید پروانه صلاحیت حفاری توسط وزارت نیرو و تحویل آن به صاحب پروانه، شرکت حفاری موظف است به شرکت یا شرکتهای آب منطقه‌ای که قصد فعالیت در حوزه عملکرد آنها را داشته باشد مراجعه و درخواست صدور مجوز فعالیت نماید. شرکت آب منطقه‌ای به نمایندگی از وزارت نیرو، مجوز فعالیت شرکتهای حفاری که قصد فعالیت در حوزه عملکرد آن را داشته باشند براساس فرم شماره (۵) صادر می نماید و با انقضای مهلت و بررسی مجدد مجوز صادره و عدم احراز تخلف نسبت به تجدید آن اقدام می نماید. شرکتهای حفاری موظف هستند به دستورات کتبی شرکتهای آب منطقه‌ای در حدود موازین قانون توزیع عادلانه آب و قانون تعیین تکلیف چاههای فاقد پروانه توجه نمایند.

**تبصره یک:** در صورت پذیرفته نشدن فرد معرفی شده جهت مدیرعاملی در مرحله آزمون بند ۱-۴ مجدداً شرکت با تعیین نوبت حداقل ۳ ماه بعد از برگزاری آزمون، در صورت تمایل متقاضی، آزمون مجدد برگزار نماید.

**تبصره ۲:** انتخاب مسئول فنی دستگاههای حفاری پس از اخذ اظهار نظر انجمن صنفی حفاران استان مربوطه (در صورت وجود) توسط شرکت آب منطقه‌ای آزمون عملی و تئوری مطابق بند ۱-۴ دستورالعمل از وی به عمل آید و در صورت پذیرفته شدن به انضمام کپی برابر اصل مدرک تحصیلی، کپی شناسنامه، کارت ملی، یک قطعه عکس و گواهی سابقه کار مطابق با بند ۱-۳، پیوست پرونده گردد. در غیر این صورت "تبصره یک" برای وی نیز اعمال می گردد.

**تبصره ۳:** در صورت عدم وجود انجمن صنفی حفاران در حوزه عملکرد شرکت، انتخاب مسئول فنی دستگاه حفاری راساً توسط شرکت آب منطقه‌ای انجام شود.

**تبصره ۴:** آموزش عملی مسئولین فنی انتخاب شده با معرفی شرکت آب منطقه‌ای به انجمن صنفی حفاران، توسط انجمن مذکور انجام خواهد شد.



شماره سند:  
تاریخ صدور:  
شماره بازنگری:  
تاریخ بازنگری:

## فرم شماره ۱

توجه: این فرم پس از تنظیم به همراه سایر مدارک مربوطه (کپی برابر اصل مدرک تحصیلی، کپی شناسنامه و کارت ملی، سوابق کار حفاری) متقاضی در قبال دریافت رسید تحویل شرکت آب منطقه‌ای خواهد شد.

شرکت سهامی آب منطقه‌ای ..... تاریخ:

اینجانب: فرزند: به شماره شناسنامه: صادره: متولد:

سال: با کد ملی: دارای مدرک تحصیلی در رشته تقاضای

صدور پروانه صلاحیت حفاری از وزارت نیرو را داشته و به پیوست کپی برابر اصل مدرک تحصیلی،

کپی شناسنامه و کارت ملی و سوابق کار حفاری خود را تقدیم می‌دارم، خواهشمند است دستور فرمائید

اقدام لازم معمول گردد. ضمناً آقای .... فرزند ..... به شماره شناسنامه ..... صادره ..... متولد ..... با کد ملی ..... دارای مدرک تحصیلی ..... در رشته ..... با سابقه کار حفاری به مدت ..... سال به عنوان مسئول فنی شرکت حفاری معرفی و به پیوست کپی برابر اصل مدرک تحصیلی، کپی شناسنامه و کارت ملی و سوابق کار حفاری نامبرده ارسال می‌گردد.

آدرس:

کد پستی:

نام و نام خانوادگی متقاضی:

امضاء:



شماره سند:  
تاریخ صدور:  
شماره بازنگری:  
تاریخ بازنگری:

## فرم شماره ۲

توجه: این فرم پس از تنظیم و امضاء گواهی شده در دفتر اسناد رسمی درقبال دریافت رسید تحویل شرکت آب منطقه‌ای خواهد شد.

### تعهدنامه

اینجانب: ..... فرزند..... به شماره شناسنامه ..... صادره از: ..... متولد سال: ..... با کد

ملی شماره ..... به موجب این سند اقرار و اعتراف می‌نمایم:

۱- در هیچیک از دستگاههای دولتی و وابسته به دولت (موضوع قانون ممنوعیت تصدی بیش از یک شغل) اشتغال نداشته و نیز در آینده نیز نخواهم داشت و چنانچه خلاف اظهار فوق ثابت شود وزارت نیرو مخیر است تا نسبت به لغو پروانه صلاحیت حفاری اقدام نماید.

۲- باتوجه به تبصره ۲ ماده ۲۱ آیین نامه اجرایی فصل دوم، قانون توزیع عادلانه آب، پروانه صلاحیت حفاری صادره از وزارت نیرو را به غیر منتقل ننموده و در صورتیکه قصد واگذاری شرکت را داشته باشم قبلاً مراتب را به شرکت مدیریت منابع آب اعلام تادرسورت موافقت و تأیید صلاحیت فنی شخص معرفی شده جهت مدیرعامل جدید، نسبت به نقل و انتقال و واگذاری شرکت حفاری به همراه پروانه صلاحیت حفاری اقدام گردد.

۳- چنانچه پس از انجام مراحل اولیه و احیاناً ثبت شرکت حفاری و تکمیل فرمهای مربوطه، در هریک از مراحل آزمون به دلایل یاد شده منتهی به صدور پروانه صلاحیت حفاری نگردد، هیچگونه حقی نداشته و از این بابت طرح هرگونه ادعا در مراجع ذیصلاح از اینجانب مسموع نخواهد بود و تمامی حقوق خود را در این خصوص ساقط می‌نمایم.

آدرس:

کد پستی:

نام و نام خانوادگی مدیرعامل شرکت حفاری:

امضاء

این فرم توسط دفترخانه اسناد رسمی مهر و گواهی امضاء می‌گردد.

### فرم شماره ۳

#### مواردی که در آزمون عملی با دستگاههای حفاری روتاری باید مورد توجه قرار گیرد.

- ۱- شناخت دستگاه حفاری (شامل اجزای دستگاه حفاری، انواع و مدل‌های آن، قدرت دستگاهها و کارایی آنها)
- ۲- نحوه استقرار دستگاه حفاری (تراز، مهار و ...).
- ۳- انتخاب سوزن مناسب باوزنه.
- ۴- انواع مته های حفاری و کاربرد آنها
- ۵- نحوه تهیه گل حفاری و ثبت خواص آن.
- ۶- انتخاب گل مناسب (ساخت) جهت جلوگیری از ریزش و پل بستن و خراب شدن دیواره چاه.
- ۷- نحوه حفاری گمانه.
- ۸- روش گشاد کردن (برقو زدن) چاه.
- ۹- آماده کردن چاه برای عملیات چاه پیمائی.
- ۱۰- نحوه تعیین مشخصات شن (جهت گراول پکینگ)
- ۱۱- روش های شن ریزی .
- ۱۲- شستشو ی چاه.
- ۱۳- توسعه چاه.
- ۱۴- نحوه استفاده از لوله هادی.
- ۱۵- انواع لوله های جدار چاه.
- ۱۶- جوشکاری لوله ها.
- ۱۷- مشبک کردن لوله ها.
- ۱۸- ترکیب و چگونگی ساخت دوغاب سیمان.
- ۱۹- روش دوغاب ریزی.
- ۲۰- نحوه نصب لوله ترمی.
- ۲۱- تست عدم انحراف چاه در مراحل حفاری.
- ۲۲- جداسازی و بستن سفره ها.
- ۲۳- مهار چاه آرتزین.
- ۲۴- آزمایش پمپاژ.

### ادامه فرم شماره ۳

مواردی که در آزمون عملی با دستگاههای حفاری ضربه ای باید مورد توجه قرار گیرد.

- ۱- شناخت دستگاه حفاری (اجزای دستگاه شامل قرقره ها، کابلها، خرک، کلاچها، دکلها و مدلهای دستگاههای حفاری ضربه ای)
- ۲- نحوه استقرار دستگاه حفاری (تراز، مهار و ...).
- ۳- انتخاب و شناخت مته های حفاری با توجه به نوع آبرفت.
- ۴- حفاری شاقولی و تست عدم انحراف چاه در مراحل حفاری.
- ۵- روش انحراف سنجی چاه.
- ۶- شناخت لوله های جدار چاه.
- ۷- نحوه جوشکاری لوله های جدار و روش نصب آنها.
- ۸- نحوه شبکه بندی لوله جدار.
- ۹- نحوه تعیین مشخصات شن.
- ۱۰- روش شن ریزی.
- ۱۱- توسعه و شستشوی چاه.
- ۱۲- روش مهار چاه آرتزین.
- ۱۳- روش تنظیم برگ مشخصات فنی چاه و نیمرخ زمین شناسی.
- ۱۴- آزمایش آبدهی چاه (بیلر تست) و روشهای آزمایش پمپاژ.
- ۱۵- جداسازی و بستن سفره ها.





شماره سند:  
تاریخ صدور:  
شماره بازنگری:  
تاریخ بازنگری:

## فرم شماره ۵

شماره مجوز:  
تاریخ صدور:

وزارت نیرو  
شرکت مدیریت منابع آب ایران  
شرکت سهامی آب منطقه‌ای .....

### مجوز فعالیت حفاری

به استناد تبصره ۴ ماده واحده قانون تعیین تکلیف چاههای فاقد پروانه بهره برداری و ماده ۱۲ آیین نامه اجرایی قانون مذکور و ماده ۱۳ قانون توزیع عادلانه آب و مواد مرتبط با آیین نامه اجرایی ماده مزبور، به موجب این مجوز شرکت حفاری ..... دارنده پروانه صلاحیت حفاری به شماره ..... مورخ ..... از وزارت نیرو مجاز است با رعایت شرایط مذکور در مواد ۲۱ و ۲۲ و همین طور ماده ۲۳ آیین نامه اجرایی فصل دوم قانون توزیع عادلانه آب که در ظهر پروانه صلاحیت شرکت مذکور مندرج است به عملیات حفاری چاه آب با وسایل موتوری در حوزه عملکرد شرکت آب منطقه‌ای ..... مبادرت نماید. چنانچه دارنده این مجوز فاقد شرایطی که موجب اعطای آن شده است گردد و یا از مقررات آن تخلف نماید مجوز صادر شده طبق مواد قانونی و آیین نامه های اجرایی مذکور لغو و صاحب مجوز حفاری برحسب مورد به مجازات مندرج در بند " ه " ماده ۴۵ فصل دوم قانون توزیع عادلانه آب محکوم خواهد شد. این مجوز برای مدت حداکثر ۳ سال و صرفاً در حوزه عملکرد شرکت آب منطقه‌ای ..... معتبر می باشد.

رئیس هیات مدیره و مدیرعامل شرکت سهامی آب منطقه‌ای .....  
محل مهر و امضاء

اطلاع رسانی به شرکتهای حفار به یکی از روشهای زیر درج در سایت الکترونیکی شرکت آب منطقه ای. نصب در تابلو اعلانات امور آب شهرستانها یا درج در روزنامه های رسمی و محلی.

**دستورالعمل اجرایی نحوه صدور پروانه صلاحیت حفاری و صدور مجوز فعالیت**

ارائه درخواست به شرکت آب منطقه ای توسط شرکت حفار به انضمام مدارک مورد نیاز (فرمهای شماره ۱ و ۲)

تکمیل پرونده و بررسی آن توسط شرکت آب منطقه ای

تعیین وقت آزمون عملی و اعلام به متقاضی

شرکت متقاضی در آزمون (فرم شماره ۳)

اعلام نتیجه آزمون به متقاضی

آیا متقاضی قبول است

خیر

ارجاع پرونده به دفتر حفاظت و بهره برداری شرکت مدیریت منابع آب ایران (فرم شماره ۴)

بله

تعیین وقت آزمون تئوری به متقاضی

شرکت متقاضی در آزمون

اعلام نتیجه آزمون به متقاضی و تعیین وقت

آیا متقاضی قبول شده

خیر

بله

برگزاری مصاحبه علمی از متقاضی توسط کارشناس خبره

اعلام به متقاضی جهت مراجعه مجدد به منظور انجام مصاحبه

خیر

آیا متقاضی قبول شده

بله

طرح در کمیسیون رسیدگی به صلاحیت حفاران

جهت ارائه مدارک اعلام به متقاضی

ارائه مدارک لازم توسط متقاضی

صدور مجوز فعالیت حفاری توسط شرکت آب منطقه ای (فرم شماره ۵)

معرفی شرکت حفار به کلیه شرکتهای آب منطقه ای از طریق سایت شرکت مدیریت منابع آب

صدور پروانه صلاحیت حفاری و تحویل آن به شرکت حفار

طرح مجدد در کمیسیون رسیدگی به صلاحیت حفاران



## ۲- دستورالعمل اجرایی نحوه صدور پروانه صلاحیت حفاری

پس از ارسال کلیه اطلاعات مربوط به فرد پذیرفته شده در مراحل آزمون عملی و احراز صلاحیتهای عمومی، به دفتر حفاظت و بهره برداری منابع آب و امور مشترکین شرکت مدیریت منابع آب ایران (براساس فرم شماره ۴)، مراحل زیر توسط دفتر مذکور به منظور صدور پروانه صلاحیت حفاری انجام خواهد شد.

۲-۱- بررسی پرونده مربوطه ارسالی از شرکت آب منطقه‌ای

۲-۲- اعلام وقت برگزاری آزمون تئوری به متقاضی اخذ پروانه صلاحیت حفاری

۲-۳- برگزاری آزمون تئوری از متقاضی اخذ پروانه صلاحیت حفاری

۲-۴- اعلام نتیجه آزمون به متقاضی

**تبصره:** در صورت پذیرفته شدن متقاضی در مرحله آزمون تئوری، به وی اعلام می‌گردد که در تاریخ تعیین شده جهت انجام مصاحبه به دفتر حفاظت و بهره برداری منابع آب و امور مشترکین شرکت مدیریت منابع آب ایران مراجعه نماید در غیر اینصورت وقت بعدی برگزاری آزمون تئوری که حداقل ۳ ماه پس از آخرین تاریخ آزمون می‌باشد، به وی اعلام می‌گردد ضمناً متقاضی پذیرفته شده در آزمون تئوری جهت انجام مصاحبه به کارشناس خبره معرفی می‌گردد که در صورت موفقیت در مصاحبه به متقاضی اعلام می‌گردد که نسبت به تهیه و تکمیل مدارک خواسته شده اقدام نماید.

۲-۵- پس از ارسال مدارک مورد نیاز توسط متقاضی به دفتر حفاظت و بهره برداری منابع آب و امور مشترکین و بررسی پرونده توسط دفتر مذکور، در صورت تکمیل بودن مدارک، موضوع در اولین کمیسیون رسیدگی به صلاحیت حفاران مطرح خواهد شد و با تصویب کمیسیون پروانه صلاحیت حفاری به نام شرکت حفاری مربوطه، با امضاء مشترک معاون امور آب و آبفا وزارت نیرو و رئیس کمیسیون مذکور صادر می‌شود.

۲-۶- پروانه صادر شده به متقاضی (مدیرعامل شرکت) تحویل و تصویر اسکن شده پروانه صلاحیت به شرکت آب منطقه‌ای مربوطه، توسط دفتر مذکور ارسال می‌گردد.

**تبصره ۱:** چنانچه پروانه صلاحیت حفاری سراسری نباشد، با قید حوزه فعالیت دره‌های پروانه، صرفاً به شرکتهای آب منطقه‌ای که فعالیت شرکت حفاری در حوزه عملکرد آنها مجاز می‌باشد ارسال خواهد شد.

**تبصره ۲:** مشخصات کامل شرکت حفاری شامل مشخصات مدیرعامل، مسئول یا مسئولین فنی، مشخصات دستگاههای حفاری و .... توسط دفتر حفاظت و بهره برداری منابع آب و امور مشترکین در بانک اطلاعاتی مشخصات شرکتهای حفاری (سایت اینترنتی شرکت مدیریت منابع آب ایران [www.wrm.ir](http://www.wrm.ir)) قرار خواهد گرفت که قابل دسترسی کلیه کاربران خواهد بود.

### ۳- دستورالعمل اجرایی نحوه صدور کارت تردد دستگاههای حفاری

۳-۱- اطلاع رسانی به کلیه شرکت‌های حفاری فعال دارای پروانه صلاحیت حفاری در حوزه عملکرد شرکت به منظور اقدام جهت دریافت کارت تردد

۳-۲- ارایه درخواست صدور کارت تردد توسط شرکت حفاری به شرکت (مطابق فرم شماره ۶) در این فرم اطلاعات مربوط به نوع دستگاه حفاری (ضربه ای، روتاری، روتاری - ضربه ای) و وسیله حمل دستگاه حفاری، شماره شهربانی و همچنین کد و انگ پلاک مشخصه وزارت نیرو درج می گردد. در این درخواست مدیرعامل شرکت حفاری متعهد می گردد پس از گذشت یک سال از صدور کارت تردد نسبت به تجهیز نمودن تمام دستگاههای حفاری تحت مالکیت خود به سیستم GPS خودرویی اقدام نماید.

۳-۳- ثبت درخواست شرکت حفاری توسط شرکت و ارایه کد رهگیری به شرکت حفار

۳-۴- شرکت آب منطقه‌ای برای تمام دستگاههای حفاری تحت نظارت خود در استان نسبت به صدور کارت تردد (مطابق فرم شماره ۷) اقدام می نماید. مدت اعتبار کارت مربوطه حداکثر ۳ سال می باشد که در صورت عدم احراز تخلف از سوی شرکت حفاری یا مالک دستگاه، نسبت به تمدید آن توسط شرکت آب منطقه‌ای اقدام می گردد. نیروهای انتظامی یا مامورین ماده ۳۰ قانون توزیع عادلانه آب موظف هستند از تردد دستگاههای حفاری فاقد کارت تردد جلوگیری نمایند. در کارت تردد دستگاههای حفاری موارد زیر منعکس گردیده است:

- نام و نوع شرکت حفاری
- شماره و تاریخ ثبت و محل ثبت شرکت حفاری
- شماره و تاریخ آخرین پروانه صلاحیت حفاری
- مشخصات کامل دستگاههای حفاری (شامل نوع دستگاه حفاری، وسیله حمل دستگاه، شماره شهربانی و همچنین شماره کد و انگ پلاک مشخصه وزارت نیرو.
- در ظهر کارت مذکور برای حفر هر حلقه چاه شماره ای اختصاص داده شده که در هر شماره ضمن اینکه شماره و تاریخ قرارداد حفاری و موضوع پروانه حفر و شماره و تاریخ آن قید می گردد، دارای دو بخش "الف" و "ب" می باشد که بخش "الف" آن مربوط به مسیر رفت دستگاه حفاری به محل حفر چاه و بخش "ب" مربوط به مسیر برگشت از محل حفر اولیه به توقفگاه و یا محل حفر چاه بعدی است.
- در بخش "الف" مسیر رفت بایستی دقیقاً مشخص گردد و شهر یا روستاهای در مسیر معلوم شود. ضمناً UTM نقطه ای محل حفر چاه به صورت X: و Y: ارایه گردد و در نهایت توسط کارشناس امضاء و به مهر شرکت ممهور گردد.
- در بخش "ب" مسیر برگشت به پارکینگ، تعمیرگاه و یا محل حفر چاه جدید مشخص شده است که در مسیر مربوطه شهر و روستا نوشته می شود و در نهایت در صورت تائید حفاری براساس مندرجات پروانه حفر و به هنگام امضاء صورتجلسه ترخیص، مسیر برگشت به توقفگاه و یا محل حفر چاه بعدی توسط کارشناس شرکت تائید و امضاء می شود. (مطابق با فرم شماره ۷).
- ۳-۵- چنانچه شرکت حفاری قصد حمل و نقل یک یا چند و یا کلیه دستگاههای خود را به حوزه عملکرد دیگر شرکت‌های آب منطقه‌ای داشته باشد بایستی پس از سپردن تعهدنامه مطابق فرم شماره ۸ نسبت به حمل و نقل دستگاه یا دستگاههای حفاری تحت مالکیت خود با مشخص کردن مسیر "رفت" تا محل شرکت آب منطقه‌ای دیگر و یا نزدیکترین امور منابع آب شهرستان استانهای دیگر اقدام و به محض رسیدن به مقصد، آب منطقه‌ای و یا نزدیکترین امور منابع آب شهرستان استان مربوطه را با ذکر دقیق آدرس (محل دفتر نمایندگی) مطلع نماید. (مطابق فرمهای شماره ۹ و ۱۰)

## فرم شماره ۶

### "فرم درخواست اخذ کارت تردد دستگاه حفاری"

شرکت سهامی آب منطقه‌ای .....

باسلام،

اینجانب ..... فرزند..... دارای شناسنامه شماره..... صادره .....

متولد سال ..... با شماره کد ملی: ..... مدیرعامل شرکت حفاری.....،

خواهشمند است دستور فرمائید نسبت به صدور کارت تردد برای دستگاههای حفاری

تحت مالکیت این شرکت با پروانه صلاحیت حفاری به شماره .... مورخ ....., به شرح ذیل اقدام لازم معمول گردد.

۱-	دستگاه حفاری .....	با پلاک مشخصه وزارت نیرو به شماره کد ... وانگ.....
۲-	" "	" " " " " " " " " "
۳-	" "	" " " " " " " " " "
۴-	" "	" " " " " " " " " "
۵-	" "	" " " " " " " " " "
۶-	" "	" " " " " " " " " "
۷-	" "	" " " " " " " " " "
۸-	" "	" " " " " " " " " "
۹-	" "	" " " " " " " " " "

ضمناً متعهد می شوم پس از گذشت حداکثر یکسال از تاریخ اخذ اولین کارت تردد نسبت به تجهیز نمودن دستگاههای حفاری خود به سیستم GPS خودرویی اقدام نمایم. در غیر اینصورت شرکت آب منطقه‌ای حق دارد از ادامه فعالیت این شرکت خودداری نماید.

نام و نام خانوادگی:

مدیرعامل شرکت حفاری.....

محل مهر و امضاء:



شماره سند:  
تاریخ صدور:  
شماره بازنگری:  
تاریخ بازنگری:

## فرم شماره ۷

وزارت نیرو  
شرکت سهامی مدیریت منابع آب ایران  
شرکت سهامی آب منطقه‌ای

کارت تردد دستگاههای حفاری

تاریخ:  
شماره:

شماره شاسی:

شماره کد وانگ:

نوع دستگاه:

شماره موتور:

شماره شناسنامه:

نام پدر:

نام مالک حقیقی:

شماره ثبت:

نام مالک حقوقی:

نشانی دفتر فعالیت:

شهرستان

حوزه اصلی فعالیت استان

لغایت

مدت اعتبار از تاریخ

به مندرجات ظهر این کارت توجه فرمائید.

رئیس هیات مدیره و مدیرعامل شرکت سهامی آب منطقه‌ای .....  
محل مهر و امضاء

### ادامه فرم شماره ۷

مسیرهای رفت و برگشت

شماره ۱: قرارداد حفاری شماره .... مورخ..... موضوع پروانه حفر، جابجائی، کف شکنی، لایروبی شماره..... مورخ.....

**الف: مسیر رفت:** شهر..... روستا..... منطقه:..... UTM نقطه ای محل چاه: X: Y:

محل امضاء کارشناس آب منطقه‌ای

محل مهر شرکت آب منطقه‌ای

**ب: مسیر برگشت:** به پارکینگ، تعمیرگاه یا محل حفر چاه جدید از شهر: ..... روستا:..... منطقه:.....

محل امضاء کارشناس آب منطقه‌ای

محل مهر شرکت آب منطقه‌ای

شماره ۲: قرارداد حفاری شماره..... مورخ..... موضوع پروانه حفر، جابجائی، کف شکنی، لایروبی و ..... شماره.....

مورخ.....

**الف: مسیر رفت:** شهر..... روستا..... منطقه:..... UTM نقطه ای محل چاه: X: Y:

محل امضاء کارشناس آب منطقه‌ای

محل مهر شرکت آب منطقه‌ای

**ب: مسیر برگشت:** به پارکینگ، تعمیرگاه یا محل حفر چاه جدید از شهر: ..... روستا:..... منطقه:.....

محل امضاء کارشناس آب منطقه‌ای

محل مهر شرکت آب منطقه‌ای

شماره ۳: قرارداد حفاری شماره .....

**الف: مسیر رفت:** شهر..... روستا..... منطقه:..... UTM نقطه ای محل چاه: X: Y:

محل امضاء کارشناس آب منطقه‌ای

محل مهر شرکت آب منطقه‌ای

**ب: مسیر برگشت:** به پارکینگ، تعمیرگاه یا محل حفر چاه جدید از شهر: ..... روستا:..... منطقه:.....

محل امضاء کارشناس آب منطقه‌ای

محل مهر شرکت آب منطقه‌ای

شماره ۴: قرارداد حفاری شماره .....

**الف: مسیر رفت:** شهر..... روستا..... منطقه:..... UTM نقطه ای محل چاه: X: Y:

محل امضاء کارشناس آب منطقه‌ای

محل مهر شرکت آب منطقه‌ای

**ب: مسیر برگشت:** به پارکینگ، تعمیرگاه یا محل حفر چاه جدید از شهر: ..... روستا:..... منطقه:.....

محل امضاء کارشناس آب منطقه‌ای

محل مهر شرکت آب منطقه‌ای



شماره سند:  
تاریخ صدور:  
شماره بازنگری:  
تاریخ بازنگری:

### مقررات عمومی

- ۱- تمامی دستگاههای حفاری به طور مستقل باید دارای کارت تردد باشند.
- ۲- در صورت تردد با کارت تردد منقضی شده تردد غیر مجاز محسوب گردیده و توسط مراجع انتظامی یا مامورین شرکت آب منطقه‌ای دستگاه موقتاً توقیف می گردد.
- ۳- هرگونه دستکاری یا جعل در این کارت مشمول مقررات جعل اسناد دولتی می باشد.
- ۴- حداکثر مدت اعتبار این کارت ۳ سال می باشد.

## فرم شماره ۸

توجه: این فرم پس از تنظیم و امضای گواهی شده در دفتر اسناد رسمی در قبال دریافت رسید، تحویل شرکت آب منطقه‌ای خواهد شد.

## تعهد نامه

اینجانب فرزند به شماره شناسنامه صادره از : متولد سال:

با کد ملی شماره: به عنوان مدیرعامل شرکت حفاری متعهد می‌شوم چنانچه

قصد فعالیت در حوزه عملکرد شرکت‌های آب منطقه‌ای دیگر را داشته باشم، ضمن مراجعه به شرکت آب منطقه‌ای و اعلام مشخصات دستگاه یا دستگاه‌هایی که قصد انتقال آنها را به استانهای دیگر دارم، مسیر رفت را تعیین و به شرکت آب منطقه‌ای مربوطه اعلام نمایم تا مجوز لازم توسط شرکت آب منطقه‌ای صادر گردد. ضمناً تعهد می‌نمایم فقط در مسیرهای تعیین شده تا رسیدن به مقصد حرکت نمایم (مطابق فرمهای شماره ۹ و ۱۰)

نام و نام خانوادگی مدیرعامل شرکت حفاری  
مهر و امضاء:

این فرم توسط دفترخانه اسناد رسمی مهر و گواهی امضاء می‌گردد.



شماره سند:  
تاریخ صدور:  
شماره بازنگری:  
تاریخ بازنگری:

### فرم شماره ۹

شماره:  
تاریخ:

### شرکت سهامی آب منطقه‌ای .....

باسلام،

نظر به اینکه این شرکت قصد ادامه فعالیت با دستگاههای حفاری مشروحه ذیل را در حوزه عملکرد شرکت آب منطقه‌ای ..... دارد خواهشمند است دستور فرمائید نسبت به صدور کارت تردد در مسیرهای تعیین شده اقدام لازم معمول گردد:

- ۱- دستگاه حفاری ..... سوار بر ..... به شماره شهربانی : ..... با پلاک مشخصه وزارت نیرو به شماره کد: ..... و انگ: .....  
مسیر از شهرستان: ..... واقع در استان: ..... به شهرستان ..... واقع در استان ..... حوزه عملکرد شرکت آب منطقه‌ای ..... و یا امور منابع آب شهرستان .....
- ۲- دستگاه حفاری ..... سوار بر ..... به شماره شهربانی : ..... با پلاک مشخصه وزارت نیرو به شماره کد: ..... و انگ: .....  
مسیر از شهرستان: ..... واقع در استان: ..... به شهرستان ..... واقع در استان ..... حوزه عملکرد شرکت آب منطقه‌ای ..... و یا امور منابع آب شهرستان .....
- ۳- دستگاه حفاری ..... سوار بر ..... به شماره شهربانی: ..... با پلاک مشخصه وزارت نیرو به شماره کد: ..... و انگ: .....  
مسیر از شهرستان: ..... واقع در استان: ..... به شهرستان ..... واقع در استان ..... حوزه عملکرد شرکت آب منطقه‌ای ..... و یا امور منابع آب شهرستان .....
- ۴- دستگاه حفاری ..... سوار بر ..... به شماره شهربانی: ..... با پلاک مشخصه وزارت نیرو به شماره کد: ..... و انگ: .....  
مسیر از شهرستان: ..... واقع در استان: ..... به شهرستان ..... واقع در استان ..... حوزه عملکرد شرکت آب منطقه‌ای ..... و یا امور منابع آب شهرستان .....

نام و نام خانوادگی مدیرعامل شرکت حفاری:  
مهر و امضاء:



فرم شماره ۱۰

شماره:

تاریخ:

از: شرکت سهامی آب منطقه‌ای .....  
به: شرکت سهامی آب منطقه‌ای .....

باسلام،

نظر به اینکه شرکت حفاری ..... قصد فعالیت در حوزه عملکرد آن شرکت را دارد و باتوجه به اینکه صلاحیت شرکت حفاری مذکور سراسری می باشد، خواهشمند است دستور فرمائید نسبت به اعلام ورود دستگاههای مشروحه ذیل به حوزه عملکرد آن شرکت، این شرکت را مطلع نمایند.

۱- دستگاه حفاری ..... سوار بر ..... به شماره شهرداری: ..... با پلاک مشخصه وزارت نیرو به شماره کد: ..... و انگ: .....

مسیر از شهرستان: ..... واقع در استان: ..... به شهرستان ..... واقع در استان ..... حوزه عملکرد شرکت آب منطقه‌ای ..... و یا امور منابع آب شهرستان .....

۲- دستگاه حفاری ..... سوار بر ..... به شماره شهرداری: ..... با پلاک مشخصه وزارت نیرو به شماره کد: ..... و انگ: .....

مسیر از شهرستان: ..... واقع در استان: ..... به شهرستان ..... واقع در استان ..... حوزه عملکرد شرکت آب منطقه‌ای ..... و یا امور منابع آب شهرستان .....

نام و نام خانوادگی مدیرعامل شرکت حفاری:

مهر و امضاء:

### نحوه صدور کارت تردد دستگاههای حفاری

درخواست شرکت حفاری از شرکت آب منطقه ای  
جهت اخذ کارت تردد پس از اخذ مجوز صلاحیت  
(فرم شماره ۶)

بررسی درخواست توسط شرکت آب منطقه ای

صدور کارت تردد توسط شرکت آب منطقه ای  
(فرم شماره ۷)

اعلام ورود دستگاههای حفاری در  
حوزه عملکرد شرکت آب منطقه ای  
(فرم شماره ۱۰)

حمل و نقل دستگاه به حوزه  
عملکرد آب منطقه ای دیگر  
(فرم شماره ۹)

اخذ تعهد محضری از شرکت  
حفار (فرم شماره ۸)

## ۴- دستورالعمل اجرایی مراحل تجدید پروانه صلاحیت حفاری شرکت‌های حفاری

### مقدمه:

نظر به اینکه برخی از مراحل تکمیل پرونده شرکت‌های حفاری جهت طرح در کمیسیون رسیدگی به صلاحیت حفاران طی نامه شماره ۲۴۴۵/۱۴۱ مورخ ۸۳/۱/۲۶ به شرکت‌های آب منطقه‌ای و سازمان آب و برق خوزستان واگذار شده و به منظور تسهیل در روند امور مربوط به صدور پروانه صلاحیت حفاری شرکت‌های مذکور و کاهش رفت و آمد صاحبان این شرکت‌ها، علاوه بر موارد ذکر شده در نامه مذکور، موارد زیر نیز به شرکت‌های آب منطقه‌ای و سازمان آب و برق خوزستان تفویض می‌گردد.

۴-۱- کلیه شرکت‌های حفاری فعال که محل ثبت آنها در حوزه عملکرد شرکت قرار دارد شناسایی و مشخص گردد.  
۴-۲- به کلیه شرکت‌های حفاری مذکور اعلام گردد که منبع جهت تکمیل پرونده به منظور تجدید پروانه صلاحیت حفاری خود به آن شرکت مراجعه نمایند. بدیهی است براساس تبصره ۳ ماده ۲۱ آیین نامه اجرایی فصل دوم قانون توزیع عادلانه آب، شرکت‌های حفاری که مایل به تجدید پروانه صلاحیت حفاری خود باشند موظفند ۶ ماه قبل از انقضاء مدت اعتبار پروانه کتباً از آن شرکت درخواست تجدید پروانه صلاحیت نمایند.

۴-۳- ثبت درخواست شرکت حفار مبنی بر تقاضای تجدید پروانه صلاحیت حفاری (مطابق فرم شماره ۱۱).

۴-۴- استعلام از اداره ثبت شرکت‌ها و مالکیت صنعتی (مطابق فرم شماره ۱۲)

۴-۵- استعلام از اداره کل امور اقتصادی و دارایی (مطابق فرم شماره ۱۳)

۴-۶- پاسخ به نامه شرکت حفاری به منظور ارایه مدارک لازم جهت تجدید پروانه صلاحیت حفاری (مطابق فرم شماره ۱۴).

۴-۷- بازدید از دفتر کار و بایگانی فنی و وسایل آزمایش پمپاژ و دستگاه‌های حفاری که در حوزه عملکرد شرکت مستقر می‌باشند و تهیه گزارش مربوطه (مطابق فرم‌های شماره ۱۵، ۱۶ و ۱۷).

۴-۸- چنانچه تعدادی از دستگاه‌های حفاری خارج از استان محل ثبت (استانهای دیگر) شرکت مربوطه باشند شرکت حفار موظف است ضمن مکاتبه با شرکت آب منطقه‌ای محل ثبت با اعلام آدرس دقیق استقرار دستگاه یا دستگاه‌های حفاری خود درخواست بازدید دستگاه‌های حفاری نماید. محل ثبت شرکت حفار طبق فرم شماره ۱۸ با شرکت یا شرکت‌های آب منطقه‌ای مربوطه جهت بازدید مکاتبه نماید.

۴-۹- شرکت یا شرکت‌های آب منطقه‌ای پس از بازدید از دستگاه یا دستگاه‌های حفاری مطرح شده در فرم شماره ۱۸، به شرکت آب منطقه‌ای محل ثبت شرکت حفاری پاسخ لازم به انضمام گزارش بازدید تهیه و ارسال می‌نمایند (مطابق فرم شماره ۱۹).

۴-۱۰- پس از تکمیل مدارک لازم جهت تجدید پروانه صلاحیت حفاری شامل گزارش بازدید از دستگاه‌های حفاری (اعم از دستگاه‌های مستقر در حوزه عملکرد آن شرکت و یا شرکت‌های آب منطقه‌ای دیگر)، گزارش بازدید از دفتر کار و بایگانی فنی و وسایل آزمایش پمپاژ، پاسخ اداره ثبت شرکت‌ها، پاسخ اداره دارایی، فرم‌های شماره ۲۰ تا ۲۵ (که توسط شرکت حفار تکمیل می‌گردد) و فرم شماره ۲۶ (تعهدنامه محضری مدیرعامل شرکت حفاری)، مجموعه مدارک بصورت یک بسته جهت طرح در کمیسیون رسیدگی به صلاحیت حفاران به دفتر حفاظت و بهره برداری منابع آب و امور مشترکین شرکت مدیریت منابع آب ایران، توسط شرکت آب منطقه‌ای محل ثبت شرکت حفار، ارسال می‌گردد.

۴-۱۱- بررسی پرونده ارسالی از شرکت آب منطقه‌ای، توسط دفتر حفاظت و بهره برداری منابع آب و امور مشترکین شرکت مدیریت منابع آب ایران



شماره سند:  
تاریخ صدور:  
شماره بازنگری:  
تاریخ بازنگری:

۴-۱۲- پس از بررسی و در صورت تکمیل بودن، پرونده در اولین جلسه کمیسیون رسیدگی به صلاحیت حفران مطرح خواهد شد و پروانه صلاحیت حفاری برای شرکت مذکور صادر و تحویل مدیرعامل شرکت حفاری خواهد شد و تصویر اسکن شده پروانه صلاحیت جهت صدور کارت تردد به شرکت آب منطقه‌ای مربوطه ارسال می‌گردد.

تبصره ۱: چنانچه پروانه صلاحیت حفاری سراسری نباشد، با قید حوزه فعالیت در هاشم پروانه، تصویر اسکن شده پروانه صلاحیت صرفاً به شرکتهای آب منطقه‌ای که فعالیت شرکت در حوزه عملکرد آنها مجاز می باشد جهت صدور کارت تردد ارسال می‌گردد.

تبصره ۲: مشخصات کامل شرکت حفاری شامل مشخصات مدیرعامل، مسئول یا مسئول فنی، مشخصات دستگاههای حفاری و .... توسط دفتر حفاظت و بهره برداری منابع آب و امور مشترکین در بانک اطلاعاتی مشخصات شرکتهای حفاری (سایت اینترنتی شرکت مدیریت منابع آب ایران [www.wrm.ir](http://www.wrm.ir)) قرار خواهد گرفت که قابل دسترسی کلیه کاربران خواهد بود.

## فرم شماره ۱۱

به: شرکت سهامی آب منطقه‌ای  
از: شرکت حفاری .....

باسلام،

نظربه اینکه اعتبار پروانه صلاحیت حفاری این شرکت به شماره ..... مورخ ..... در تاریخ ..... خاتمه می یابد خواهشمند است دستور فرمائید نسبت به تجدید پروانه صلاحیت حفاری این شرکت اقدامات لازم مبذول فرمایند. ضمناً محل استقرار دستگاههای حفاری این شرکت به شرح زیر اعلام می گردد.

- ۱- دستگاه حفاری .... نصب بر ..... به شماره پلاک (کد: .... انگ:.....) مستقر در .....
- ۲- دستگاه حفاری .... نصب بر ..... به شماره پلاک (کد: .... انگ:.....) مستقر در .....
- ۳- دستگاه حفاری .... نصب بر ..... به شماره پلاک (کد: .... انگ:.....) مستقر در .....
- ۴- دستگاه حفاری .... نصب بر ..... به شماره پلاک (کد: .... انگ:.....) مستقر در .....
- ۵- دستگاه حفاری .... نصب بر ..... به شماره پلاک (کد: .... انگ:.....) مستقر در .....

.  
. .  
. . .

نام و نام خانوادگی مدیرعامل  
امضاء و مهر شرکت

فرم شماره ۱۲

شماره:

تاریخ:

اداره کل محترم ثبت شرکتها و مالکیت صنعتی استان ----- شهرستان -----

باسلام

نظر باینکه پرونده شرکت حفاری --- به شماره ثبت ----- مورخ --- جهت تجدید پروانه صلاحیت حفاری در دست بررسی می باشد بموجب بند ۱ ماده ۲۱ آئین نامه اجرائی فصل دوم قانون توزیع عادلانه آب , خواهشمند است دستور فرمائید موجودیت و فعال بودن شرکت مذکور را در حال حاضر با قید اسامی سهامداران - هیئت مدیره و مدیر عامل به این شرکت اعلام فرمایند.

رئیس هیات مدیره و مدیر عامل شرکت آب منطقه ای .....

رونوشت:

- شرکت حفاری ..... جهت اطلاع و پیگیری



شماره سند:  
تاریخ صدور:  
شماره بازنگری:  
تاریخ بازنگری:

فرم شماره ۱۳

شماره:  
تاریخ:

اداره کل امور اقتصادی و دارائی استان ----- اداره دارائی شهرستان -----

باسلام

نظر باینکه پروانه صلاحیت شرکت حفاری --- جهت تجدید در دست بررسی می‌باشد، خواهشمند است دستور فرمائید بر اساس ماده ۱۸۶ قانون مالیاتهای مستقیم وضعیت مالیاتی شرکت نامبرده را به این شرکت اعلام نمایند.

رئیس هیات مدیره و مدیرعامل شرکت آب منطقه‌ای .....

رونوشت:

- شرکت حفاری ..... جهت اطلاع .



شماره سند:  
تاریخ صدور:  
شماره بازنگری:  
تاریخ بازنگری:

### فرم شماره ۱۴

شماره:  
تاریخ:

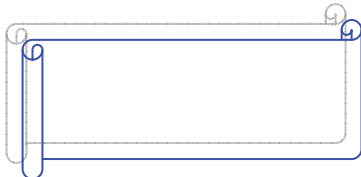
شرکت حفاری .....  
آدرس:

باسلام ،

بازگشت به نامه شماره ..... مورخ ..... در ارتباط با درخواست تجدید پروانه صلاحیت حفاری، مقتضی است مدارک مشروحه زیر را بطور کامل و یکجا به این شرکت تسلیم تا اقدامات بعدی معمول گردد:

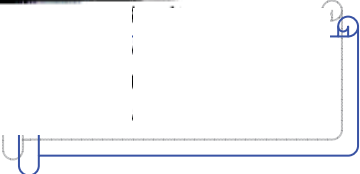
- ۱- تأییدیه اداره ثبت شرکتهای مبنی بر موجودیت و فعال بودن شرکت .
- ۲- آخرین اظهارنامه یا مفصاحساب مالیاتی (مربوط به سال قبل از درخواست پروانه صلاحیت).
- ۳- معرفی مسئول فنی شرکت.
- ۴- تکمیل پرسشنامه صلاحیت حفاران (پیوست)
- ۵- ارایه تعهدنامه رسمی توسط مدیرعامل آن شرکت مبنی بر حضور فیزیکی مسئول فنی به شرح فرم پیوست

رئیس هیات مدیره و مدیرعامل شرکت آب منطقه‌ای ....





فرم شماره ۱۵  
بازدید دفتر کار و بایگانی فنی



نام شرکت: \_\_\_\_\_  
تاریخ بازدید: \_\_\_\_\_  
آدرس: \_\_\_\_\_

کد: \_\_\_\_\_ شماره و تاریخ پروانه صلاحیت حفاری: \_\_\_\_\_

**الف: وضعیت دفتر کار:**

۱- وضعیت دفتری دفتر کار:  خوب  متوسط  بد

۲- مسئول امور دفتری دارد:  بله  خیر

۳- دفتر برای نامه های وارده و صادره دارد:  بله  خیر

**ب: وضعیت پرونده ها:**

۱- برای هر حلقه جاه پرونده مستقل تشکیل شده است؟  بله  خیر

۲- در هر پرونده مدارک زیر موجود است؟

- مجوز عقد قرارداد؟  بله  خیر
- بکند نسخه از قرارداد؟  بله  خیر
- پروانه سفر و گزینگی مربوطه؟  بله  خیر

نام اعلام تاریخ اعزام و استقرار دستگاه حفاری به سازمان آب منطقه ای ذیربط

صورتجلسه استقرار دستگاه حفاری و شروع بکار:  بله  خیر

اعلام تاریخ خاتمه گمانه (حفاری دورانی):  بله  خیر

اعلام تاریخ اعزام دستگاه حفاری جاه پیمایی (حفاری دورانی):  بله  خیر

اعلام نتیجه آزمایش جاه پیمایی و فرم لوله گذاری (حفاری دورانی):  بله  خیر

اعلام خاتمه حفاری و شروع لوله گذاری به سازمان آب منطقه ای مربوطه:  بله  خیر

- شوک جاه:  بله  خیر

اعلام شروع آزمایش پمپاژ به سازمان آب منطقه ای ذیربط:  بله  خیر

- فرم تکمیل شده خاتمه عملیات حفاری و پمپاژ مسجور:  بله  خیر

- به مهر سازمان آب منطقه ای ذیربط به مهر سازمان آب منطقه ای ذیربط:  بله  خیر

صورتجلسه تحویل جاه:  بله  خیر

سایر نکات:  بله  خیر

فئادنامه جاه تهیه می شود:  بله  خیر

کامل  ناقص

**بازدید کنندگان:**

۱- نام: \_\_\_\_\_ نام خانوادگی: \_\_\_\_\_ سمت: \_\_\_\_\_

۲- نام: \_\_\_\_\_ نام خانوادگی: \_\_\_\_\_ سمت: \_\_\_\_\_

محل مهر شرکت آب منطقه ای: \_\_\_\_\_

شماره سند:  
تاریخ صدور:  
شماره بازنگری:  
تاریخ بازنگری:

فرم شماره ۱۶  
بازدید وسایل آزمایش پمپاژ

نام شرکت:		کد شرکت:		شماره و تاریخ پروانه صلاحیت حفاری: -----	
محل بازدید:		تاریخ بازدید:			
۱- مشخصات موتور:					
-----					
نام و نوع:	تعداد سببند:	شماره موتور:	تعداد موتور:	شماره سربال:	قدرت موتور:
۲- مشخصات پمپ:					
-----					
نام و نوع:	تعداد صفحات:	کشور سازنده:	نوع تبدیل:	نوع سرخلیه:	نوع سربال:
نام و قدرت جمعی دنده:	قطر (اینچ):	طول (متر):	شافت و خلاف:	طول (متر):	طول (متر):
۳- جزئیات:					
-----					
نام و نوع:	قدرت:				
۴- کامیون:					
-----					
نوع:	رنگ:	قدرت:	شماره شهریاتی کامیون:	ملاحظات:	شماره سند:
ملاحظات:		دفتر اسناد رسمی:		مورخ:	
بازدید کنندگان:					
-----					
نام:	نام خانوادگی:	سمت:	محل مهر شرکت آب منطقه ای		
نام:	نام خانوادگی:	سمت:			

شماره سند:  
تاریخ صدور:  
شماره بازنگری:  
تاریخ بازنگری:

فرم شماره ۱۷  
بازدید از دستگاه حفاری

نام شرکت: کد شرکت: شماره و تاریخ پروانه صلاحیت حفاری: -----

تاریخ بازدید: فنی: مس: محل بازدید:

نام دستگاه حفاری: مدل دستگاه حفاری: نوع دستگاه: روتاری  حربه ای  شماره سریال: روتاری حربه ای  - جسد مخروطی هوا CFM: فشار کمپرسور PS: رنگ: نوع موتور: شماره موتور: مدل و کشور سازنده پمپ گل: قطر لاینر و کورس شافت (اینچ):

قدرت تقریبی همق حفاری دستگاه یا کمتر استناداره:

وضعیت فنی و ظاهری دستگاه حفاری هنگام بازدید:

وسیله نقلیه دستگاه حفاری

نوع: رنگ: کامیون  پدکته کش  چهارچرخ

شماره شهرداری: وضعیت فنی و ظاهری کامیون هنگام بازدید: مالکیت دستگاه حفاری و کامیون:

شماره سند دستگاه حفاری: مورخ: شماره دفترخانه اسناد رسمی: شماره سند خودرو: مورخ: شماره دفترخانه اسناد رسمی: شماره پلاک وزارت نیرو

انگ: کد: محل نصب:

موقعیت دستگاه در محل بازدید: مورخ: موضوع پروانه شماره: مورخ:

موقعیت: محل توقف:  در حال حفاری:  محل حفاری:

بازدید کنندگان:

۱- نام: نام خانوادگی: سمت: محل مهر شرکت آب منطقه ای

۲- نام: نام خانوادگی: سمت:

فرم شماره ۱۸

شماره:  
تاریخ:

شرکت سهامی آب منطقه‌ای ---

باسلام ،

به پیوست تصویر درخواست شرکت حفاری --- جهت تجدید پروانه صلاحیت حفاری ارسال می‌گردد، لطفاً دستور فرمائید نسبت به بازدید --- دستگاه یا دستگاههای حفاری مشروحه زیر همراه دفتر و بایگانی فنی و وسائل آزمایش پمپاژ شرکت مذکور اقدام نموده و نتیجه را در فرم‌های مربوط حداکثر ظرف مدت یکماه باین دفتر ارسال نمایند، ضمناً کلیه فرم‌های ارسالی بازدید می‌بایست با امضاء دو نفر (یک کارشناس و یک تکنسین) و ممهور به مهر سازمان باشد.

۱- دستگاه حفاری --- به شماره (انگ --- کد ---) نصب بروی ....

۲- دستگاه حفاری --- به شماره (انگ --- کد ---) نصب بر روی.....

رئیس هیات مدیره و مدیرعامل شرکت آب منطقه‌ای (محل ثبت شرکت حفاری)

رونوشت :

- شرکت حفاری ..... جهت پیگیری



شماره سند:  
تاریخ صدور:  
شماره بازنگری:  
تاریخ بازنگری:

فرم شماره ۱۹

شماره:  
تاریخ:

شرکت سهامی آب منطقه‌ای ---

باسلام ،

بازگشت به نامه شماره مورخ در خصوص بازدید از دستگاههای حفاری مشروحه زیر متعلق به شرکت حفاری ، به پیوست گزارش بازدید از دستگاههای حفاری شرکت مذکور جهت بررسی و طرح در کمیسیون به صلاحیت حفران ارسال می گردد.

رئیس هیات مدیره و مدیرعامل شرکت آب منطقه‌ای .....

## فرم شماره ۲۰

### بسمه تعالی

اینجانب ..... فرزند ..... به شماره شناسنامه ..... صادره از ..... و کد ملی شماره ..... مدیرعامل شرکت حفاری ..... ضمن معرفی فرد واجد شرایط به عنوان مسئول فنی که مورد تأیید دفتر حفاظت و بهره برداری منابع آب و امور مشترکین باشد به موجب این سند تعهد بر حضور فیزیکی نامبرده از هنگام استقرار دستگاه حفاری تا ترخیص آن (تمام مراحل حفاری و پمپاژ) در محل چاه و امضاء کلیه فرمهای ارسالی و مکاتبات فنی توسط مشارالیه و ارائه آن به امور آب ذیربط می نمایم<sup>۲</sup> همچنین ملتزم می‌شوم پس از اتمام حفاری چاه، صورتجلسه تحویل چاه و ترخیص دستگاه حفاری را با امضاء خود و مالک چاه و مسئول یاد شده با هماهنگی و عنداللزوم حضور نماینده شرکت آب منطقه‌ای و امضاء نامبرده در ذیل صورتجلسه ارائه دهم.

**محل امضاء و مهر مدیرعامل شرکت حفاری:**

**محل تأیید و گواهی امضاء توسط دفترخانه اسناد رسمی:**

- چنانچه طبق اساسنامه شرکت امضا ذیل اسناد، اوراق تعهدآور و قراردادها و... به عهده بیش از یک نفر مشتمل بر مدیر عامل یا یکی از اعضا هیات مدیره شرکت باشد این فرم می بایستی به امضا کلیه افراد مذکور در اساسنامه شرکت حفاری برسد.



شماره سند:  
تاریخ صدور:  
شماره بازنگری:  
تاریخ بازنگری:

## فرم شماره ۲۱

### مشخصات عمومی شرکت حفاری

نام کامل شرکت حفاری:

نامهای قبلی شرکت حفاری:

ردیف	تاریخ ثبت روز ماه سال	محل ثبت استان شهرستان	نوع ثبتی شرکت	سرمایه ثبت شده	سرمایه پرداخت شده

رشته کار یا رشته کارهای تخصصی:

نشانی فعلی شرکت:

شماره تلفنهای دفتر مرکزی شرکت:

نوع مالکیت دفتر مرکزی: استیجاری: ملک: سایر: سطح زیربنا: متر مربع عرصه: متر مربع

تعداد کارکنان شرکت: مدیران: نفر شرکاء: نفر مالی و اداری: نفر کادر فنی: نفر

نام و نام خانوادگی دارندگان امضاء مجاز شرکت برای اسناد و اوراق بهادار، تعهدآور و قراردادها

صحت مندرجات این برگ مورد تأیید است: محل امضاء و مهر شرکت:

شماره سند:  
تاریخ صدور:  
شماره بازنگری:  
تاریخ بازنگری:

## فرم شماره ۲۲

مشخصات عمومی و تحصیلی و سوابق اشتغال شرکاء و اعضای هیئت مدیره و مدیرعامل شرکت حفاری									
نام کامل شرکت حفاری:									
نام	نام خانوادگی	نام پدر	تاریخ تولد روز ماه سال	محل تولد استان شهر	شماره شناسنامه	کد ملی	تاریخ صدور شناسنامه	محل صدور شناسنامه	مشخصات عمومی
نام قبلی:					نام خانوادگی قبلی:				
میزان سهم شرکت:					سمت در هیئت مدیره:				
مشخصات تحصیلی	مدرک تحصیلی اخذ شده (جدداً کترسه مدرک)	رشته تحصیلی	نام دانشگاه یا موسسه آموزشی	نام کشور محل اخذ مدرک	تاریخ اخذ مدرک	ملاحظات			
سوابق اشتغال به ترتیب تاریخ شروع	شرکت یا موسسه	شرکت یا موسسه	شرکت یا موسسه	شرکت یا موسسه	شرکت یا موسسه	شرکت یا موسسه			
صحت مندرجات این برگه مورد تأیید است. محل امضاء و مهر شرکت:									









فرم شماره ۲۶

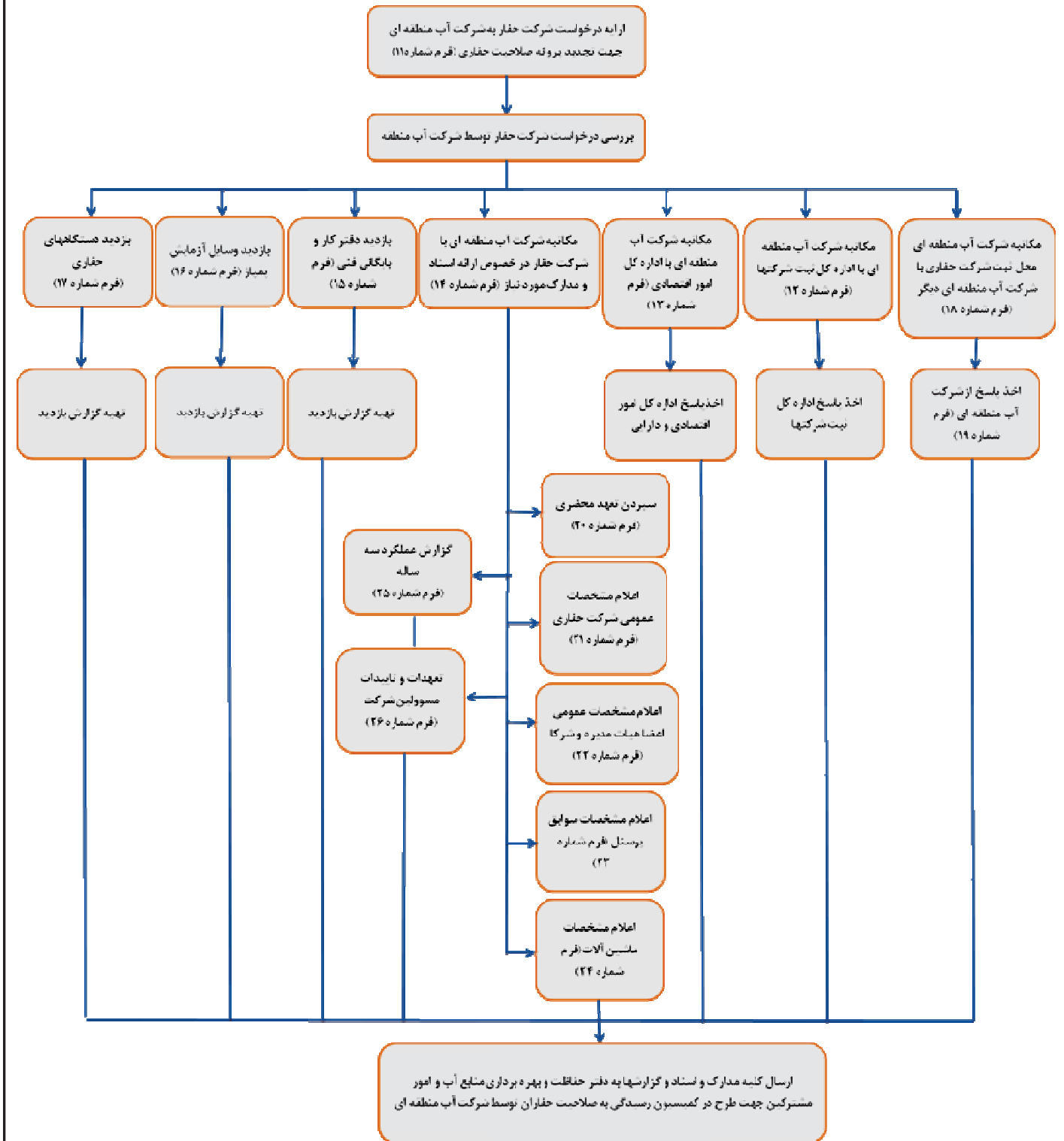
**تعهدات و تأییدات مسئولین شرکت**

- ۱- شرکت تأیید مینماید که هیچیک از شرکاء و هیئت مدیره و مدیرعامل شرکت مشمول ممنوعیت مقرر در اصل ۱۴۱ قانون اساسی و قانون منع مداخله کارمندان دولت در معاملات دولتی (مصوب دیماه ۱۳۳۷) نمیشد و نیز به محض شمول این مقررات بر شرکت و شرکاء آن موضوع را فوراً به اطلاع شرکت آب منطقه‌ای برساند.
- ۲- شرکت ضمن تأیید مجدد صحت مندرجات برگهای این پرسشنامه و مدارک پیوست آن تعهد مینماید که هرگونه تغییر در مندرجات برگها را ظرف مدت یکماه از تاریخ تغییر به شرکت آب منطقه‌ای اطلاع دهد.
- ۳- شرکت تأیید مینماید هیچیک از اشخاص که بنحوی از انحاء در رابطه با اصل ۴۹ قانون اساسی محکومیت داشته اند در این شرکت سهامدار نیستند و بعداً نیز به محض شمول این امر به مدیران و شرکاء، مراتب را فوراً به شرکت آب منطقه‌ای اطلاع دهد.
- ۴- شرکت تأیید مینماید از یکسال قبل از تکمیل پرسشنامه در هیچ کار دولتی خلع ید نشده است.
- ۵- چنانچه خلاف هر یک از تغییرات و تأییدات فوق الذکر و نیز مندرجات این پرسشنامه و مدارک ضمیمه آن به اثبات برسد علاوه بر قبول مجازاتهای مترتب بر ارائه مدارک و اطلاعات غیر واقعی به مراجع دولتی، حق هیچگونه اعتراض به تصمیم وزارت نیرو مبنی بر لغو پروانه صلاحیت و اعمال محرومیت و نیز تصمیم دستگاههای اجرائی در مورد قراردادهایی که بر اثر اطلاعات غیر واقعی منعقد شده است و ضبط ضمانتنامه های مربوط به آن و یا ضمانتنامه مناقصه هایی که با استفاده از این اطلاعات در آن مشارکت نموده ایم نخواهیم داشت.

محل امضاء و مهر شرکت:

صحت مندرجات این برگ مورد تأیید است.

### مراحل تجدید پروانه صلاحیت حفاری



## ۵- دستورالعمل اجرایی نحوه فعالیت شرکتهای حفاری

شرکت حفاری موظف است پس از اخذ پروانه صلاحیت حفاری از وزارت نیرو (شرکت مدیریت منابع آب ایران) به شرکت آب منطقه‌ای مربوطه (محل ثبت شرکت حفاری) مراجعه و با اعلام حضور در حوزه عملکرد شرکت آب منطقه‌ای نسبت به اخذ مجوز فعالیت مطابق فرم شماره (۵) و کارت تردد براساس دستورالعمل شماره ۳ (دستورالعمل اجرایی نحوه صدور کارت تردد دستگاههای حفاری) اقدام نماید.

۵-۱- پس از اخذ مجوز فعالیت و کارت تردد، شرکت حفار می‌تواند، ضمن رعایت کلیه قوانین و مقررات جاری (ذکر شده در فرم شماره (۵) مجوز فعالیت) نسبت به عقد قرارداد با متقاضیان حفر، لایروبی، کف شکنی و ... چاههای آب اقدام نماید.

۵-۲- متقاضیان حفر، لایروبی، کف شکنی و ... چاههای آب، باتوجه به لزوم رعایت اصول علمی و فنی در زمان حفر چاه توسط شرکت حفاری و همچنین به منظور افزایش عمر مفید چاههای آب، موظفند با عقد قرارداد با یکی از مهندسين ناظر حفاری چاههای آب که براساس "دستورالعمل نظارت بر عملیات حفاری چاههای آب توسط بخش خصوصی بر گرفته از پروژه ساماندهی شرکتهای حفاری، اقدام نمایند تا در زمان حفر چاه و رعایت اصول علمی و فنی که توسط مهندس ناظر به شرکتهای حفاری اعلام می‌شود، با افزایش عمر مفید چاه آب متعلق به آنان توام گردد. ضمناً شرکت آب منطقه‌ای مکلف است در این خصوص راهنماییهای لازم را به متقاضیان حفر چاههای آب ارایه نماید.

تبصره ۱: شرکت حفار موظف است قبل از معرفی مهندس ناظر توسط متقاضی حفر چاه، عملیات حفاری را شروع ننماید. در غیر اینصورت مرتکب تخلف شده و به تخلف آن رسیدگی و اتخاذ تصمیم خواهد شد.

تبصره ۲: شرایط انتخاب مهندسين ناظر حفاری بخش خصوصی و شرایط نظارت و وظایف ناظرین و موارد مرتبط در " دستورالعمل نظارت بر عملیات حفاری چاههای آب توسط بخش خصوصی " آورده شده است.

تبصره ۳: شرکت مدیریت منابع آب ایران موظف است به منظور ثبت تخلفات (مصادیق تخلف شرکتهای حفاری پیوست این دستورالعمل می‌باشد) و شکایات شرکتهای حفاری نسبت به راه اندازی سامانه الکترونیکی مناسب اقدام نماید تا چنانچه هریک از دستگاههای حفاری در سطح کشور خارج از مقررات قانونی به کار گرفته شود، موارد تخلف حسب گزارش بازرسان شرکتهای آب منطقه‌ای در این سامانه درج گردیده و نسخه ای از آن بصورت الکترونیکی به مدیرعامل شرکت حفاری منعکس گردد. تخلف شرکت حفاری ابتدا می‌بایستی از طریق شرکت آب منطقه‌ای به صورت مکتوب به شرکت حفاری مذکور اعلام گردد. مدیر عامل شرکت حفاری در صورت تأیید تخلف مراتب را به شرکت سهامی آب منطقه‌ای اعلام و شرکت اخیرالذکر موضوع تخلف شرکت حفار که مورد قبول آن شرکت نیز قرار گرفته است به کمیسیون رسیدگی به صلاحیت حفاران منعکس تا مراتب در کمیسیون مطرح و هر گونه تصمیم مقتضی در کمیسیون مذکور اتخاذ گردد. لیکن چنانچه موضوع تخلف از طرف مدیر عامل شرکت حفاری مورد اعتراض یا انکار قرار گیرد، مراتب اعتراض می‌بایستی با توجه به تبصره ۲ ماده ۱۲ آئین‌نامه قانون تعیین تکلیف چاههای آب فاقد پروانه بهره‌برداری با ذکر دلایل حداکثر ظرف مهلت ۱۵ روز از تاریخ وصول نامه به کمیسیون رسیدگی به امور آبهای زیرزمینی شرکت آب منطقه‌ای ذیربط ارائه تا کمیسیون مذکور پس از استعلامهای لازم و اخذ مدارک و مستندات از شرکت سهامی آب منطقه‌ای مربوطه و رسیدگی لازم، تصمیم‌گیری نموده و یک نسخه از تصمیم نامه صادره را به شرکت سهامی آب منطقه‌ای جهت اقدام لازم ارسال نماید. شرکت سهامی آب منطقه‌ای تصمیم‌نامه یاد شده را جهت اجرا و هر گونه اتخاذ تصمیم به کمیسیون رسیدگی به صلاحیت حفاران ارجاع تا تصمیم لازم توسط کمیسیون مذکور اتخاذ گردد.

تبصره ۴: شرکت حفار موظف است تا زمان تجهیز کلیه دستگاههای حفاری خود به سیستم GPS، همکاری لازم را با شرکت آب منطقه‌ای درخصوص پلمپ چرخ، دکل و مته دستگاههای حفاری به عمل آورد.

### مصادیق تخلف شرکتهای حفاری

- ✓ عدم حفر چاه در نقطه ای که توسط شرکت آب منطقه‌ای بصورت UTM نقطه ای ارایه شده است.
- ✓ فک پلمپ چرخ وسیله نقلیه دستگاه حفاری از زمان استقرار تاترخیس دستگاه حفاری
- ✓ فک پلمپ پلاک مشخصه وزارت نیرو (پلاک کد و انگ دار).
- ✓ حفاری بیش از عمق تعیین شده در پروانه حفر چاه
- ✓ عدم رعایت نکات و اصول فنی در زمان حفر چاه (شامل قطر چاه، قطر و ضخامت لوله جدار، انحراف لوله جدار، انحراف چاه، میزان لوله مشبک و کور، عدم رعایت عمق لوله گذاری مشبک و کور و .....)
- ✓ برخورد به سازند سخت در زمان حفر چاه و عدم اطلاع به شرکت آب منطقه‌ای
- ✓ سرپیچی از دستور مهندس ناظر در زمان حفر چاه، مهار لوله جدار و مراحل آزمایش پمپاژ
- ✓ خودداری از اعلام حضور در حوزه عملکرد شرکت آب منطقه‌ای
- ✓ عدم رعایت اصول ایمنی کار (مطابق با دستورالعمل رعایت موارد ایمنی حین انجام عملیات حفر، لوله گذاری، مهار چاه و آزمایش پمپاژ) که قبلاً به شرکتهای آب منطقه‌ای ارسال گردیده است.
- ✓ به کار گماردن افراد خاطی، معتاد و دارای سوء سابقه.
- ✓ استفاده از دستگاههای حفاری غیر مجاز در حفر چاههای آب (شامل دستگاههای تراکتوری، برقی، دستگاههای حفاری فاقد پلاک مشخصه وزارت نیرو)
- ✓ فک پلمپ مته و دکل دستگاه حفاری.
- ✓ اجاره نمودن دستگاههای حفاری متعلق به شرکتهای حفاری دیگر در انجام قراردادهای حفاری
- ✓ عدم حضور مسئول فنی بر سر چاه در زمان حفر
- ✓ شروع عملیات حفاری قبل از معرفی مهندس ناظر توسط متقاضی حفر چاه
- ✓ شروع عملیات حفاری قبل از استقرار دستگاه توسط نماینده شرکت آب منطقه‌ای و یابرجیدن دستگاه قبل از امضاء صورتجلسه ترخیص دستگاه حفاری توسط مهندس ناظر و نماینده شرکت آب منطقه‌ای.

### نحوه فعالیت شرکت حفاری در حوزه عملکرد آب منطقه ای

اخذ پروانه صلاحیت حفاری از وزارت نیرو (شرکت مدیریت منابع آب ایران) مطابق دستورالعمل اجرائی نحوه صدور پروانه صلاحیت حفاری

مراجعه شرکت حفاری به شرکت آب منطقه ای و ارایه درخواست جهت اخذ مجوز فعالیت و کارت تردد

اخذ مجوز فعالیت و کارت تردد از شرکت آب منطقه ای

عقد قرارداد متقاضی حفر چاه با مهندس ناظر بخش خصوصی

عقد قرارداد با متقاضی حفر، لایروبی، کف شکنی و ...

ارایه نسخه ای از قرارداد متقاضی حفر چاه با مهندس ناظر بخش خصوصی به شرکت آب منطقه ای

ارایه نسخه ای از قرارداد حفاری به شرکت آب منطقه ای

اعزام کارشناس آب منطقه ای به منظور استقرار دستگاه حفاری پس از اعلام آمادگی شرکت حفار

ادامه فعالیتها با رعایت دستورالعملها و شیوه نامه‌هایی که قبلاً به شرکت آب منطقه ای ارسال گردیده





شماره سند:  
تاریخ صدور:  
شماره بازنگری:  
تاریخ بازنگری:

۵- دستورالعمل اجرایی نمونه تعیین ظرفیت آبی دشت و تعیین سقف تفصیص برای تعیین تکلیف  
چاههای آب فاقد پروانه تا پایان سال ۸۵